

POPULISME IN DE LOKALE POLITIEK

Een kwantitatieve tekstanalyse van het fenomeen populisme binnen lokale politieke partijen uit 2014 en 2006.



Auteur: R.W.F.J. Gevers
Studentnummer: 661684

Universiteit van Tilburg
Tilburgse School voor Politiek en Bestuur
Master Bestuurskunde
Bestuur & Politiek
Begeleidend docent: dr. J.J.C. van Ostaaijen
Tweede beoordelaar: prof. dr. P.H.J. Achterberg
02-12-2016

Woord vooraf

Voor u ligt de thesis ‘Populisme in de lokale politiek’. Deze thesis is geschreven in het kader van de masteropleiding Bestuurskunde aan de Universiteit van Tilburg. Deze opleiding is gericht op een breed bestuurskundig perspectief waarin wordt nagedacht over het besturen van onze samenleving en waarin actuele vraagstukken worden bestudeert vanuit een juridische, politieke en sociale invalshoek. De thesis is het resultaat van een onderzoek dat als afstudeeropdracht is opgezet en uitgevoerd.

De keuze om populisme te onderzoeken ligt in het gegeven dat populisme niet alleen een erg actueel, maar ook een controversieel thema is. Het begrip populisme kan gezien worden als een verzamelnaam voor uiteenlopende politieke bewegingen, met als uitgangspunt de tegenstelling tussen de elite en het volk. Binnen het populisme dient de ‘wil van het volk’ in de politiek centraal te staan en dit betekent dat het populisme kan verbinden met zowel linkse als rechtse ideologieën. Een populistische beweging ontstaat in Nederland doorgaans bij een zekere ‘democratisch tekort’, waarin bepaalde groepen burgers zich niet of in onvoldoende mate vertegenwoordigd voelen in de politiek. Populisten mobiliseren deze ontevredenheid onder burgers en verwijten de elite niet naar het volk te luisteren.

Populisten zorgen, met hun anti-elitaire houding, voor het opschudden van de misschien wat ingeslapen politiek. Een democratie is gebaat bij voldoende en adequate ‘checks and balances’¹ en op deze wijze kan het populisme dienen als een nuttige tegenmacht om de gevestigde orde c.q. elite scherp te houden. Echter, kan het populisme ook leiden tot meerderheidstirannie (bijvoorbeeld door referenda) en windvaanpolitiek, waarin de waan van de dag regeert. Tevens kan deze ‘nuttige tegenmacht’ ook degenereren naar antipolitiek, waarin *beoordelen* devalueert naar *veroordelen*. Verkiezingen kunnen dan worden gebruikt om politici te beschuldigen en af te straffen en vertegenwoordigen daarmee geen toekomstige keuzes meer.

Vele denkers en onderzoekers hebben zich gewaagd om het fenomeen populisme, in al zijn verschillende betekenissen, te onderzoeken en te verklaren in allerlei contexten, zoals landen en continenten. Echter, is er nog weinig bekend over hoe het fenomeen populisme in de Nederlandse lokale politieke context tot uiting komt. Deze thesis beoogt hier meer inzicht in te verschaffen.

¹ Wederzijdse controle en evenwicht tussen de drie staatsmachten (Trias Politica): uitvoerende macht, rechtsprekende macht en wetgevende macht. Of op lokaal niveau: College van B&W, Rekenkamercommissie en Gemeenteraad. Met de wederzijdse controle wordt getracht machtsconcentratie en machtsmisbruik te voorkomen.

Tot slot wil ik graag speciale aandacht voor een aantal personen, want deze thesis is niet alleen door mijn eigen verdienste tot stand gekomen. Deze thesis is niet mogelijk geweest zonder de steun en hulp van een aantal mensen in mijn omgeving.

Op de eerste plaats betreft het medestudent Adriaan von Harenberg. Uitvoerend overleg en talloze discussies, die tussen ons hebben plaatsgevonden, hebben bijgedragen in de totstandkoming van bepaalde belangrijke secties in deze thesis. Naast onze intensieve en zeer prettige samenwerking, zijn er tussendoor genoeg memorabele momenten geweest waardoor ik met veel plezier terug kijk op het proces van deze thesis.

Daarnaast is deze thesis ook mede mogelijk gemaakt door mijn begeleider Julien van Ostaaijen. Zijn begeleiding en sturing tijdens het schrijven en uitvoeren van het onderzoek is van grote betekenis geweest.

Tevens wil ik Peter Achterberg bedanken voor zijn feedback en het aandragen van enkele concrete aanvullingen ten behoeve van de kwaliteit van dit onderzoek.

Verder wil ik graag mede-Bestuurskunde student Alexander Plantenga bedanken voor zijn uitzonderlijke droge humor. Met zijn treffende opmerkingen werden de vele doorgebrachte uren op de campus van de Universiteit van Tilburg een stuk aangenamer.

Deze vele doorgebrachte uren, vooral ook in de zomerperiode, hebben het geduld van mijn vriendin Loes Maas enorm op de proef gesteld. Ik wil haar hiervoor graag bedanken en ook voor het feit dat ze altijd tijd had om aandachtig naar me te luisteren, ook al is haar affiniteit met het onderwerp in deze thesis vrij gering. Daarnaast wil ik haar ook bedanken voor haar steun en motivatie om deze thesis af te ronden.

Op de laatste plaats wil ik graag mijn ouders bedanken voor hun steun en altijd oprechte interesse in mijn vorderingen op de Universiteit en Tilburg en in het bijzonder het verloop van deze thesis. Zij fungeerden meer dan geregeld als klankbord en moesten, net als mijn vriendin, (te) vaak taaie en stoffige bestuurskundige teksten aanhoren. Dankzij mijn ouders is het mogelijk geweest om mij verder te ontwikkelen op de Universiteit van Tilburg en hiervoor ben ik ze dan ook zeer dankbaar.

Ricardo W.F.J. Gevers

Tilburg, 02-12-2016

Samenvatting

In deze thesis is getracht inzicht te verkrijgen in hoeverre het fenomeen populisme terugkomt binnen de lokale politieke partijen uit 2014 in vergelijking met de lokale politieke partijen uit 2006. De hoofdvraag in deze thesis is: *In hoeverre is het populisme binnen lokale partijen toegenomen of afgenomen in 2014 ten opzichte van 2006?* Binnen de volgende secties uit deze thesis is samengewerkt met Masterstudent Bestuurskunde Adriaan von Harenberg van de Universiteit van Tilburg: 4. *Methode*, 5.1 *Resultaten lokale partijen 2014*, 5.2 *De meetinstrumenten vergeleken* en 6.3 *Convergente validiteit*.

Deze thesis betreft een beschrijvend onderzoek waarin het fenomeen populisme op een kwantitatieve wijze is geanalyseerd middels een conceptueel model (meetinstrument) van Gevers & Von Harenberg (2016) en verschillende meetinstrumenten uit de literatuur. Daarmee beoogt deze thesis een bepaalde ontwikkeling (toe- of afname) van populisme in kaart te brengen en te beschrijven. Ter verdieping zijn de verschillende meetinstrumenten die in dit onderzoek zijn gebruikt met elkaar vergeleken om de validiteit van deze meetinstrumenten te beoordelen.

Het fenomeen populisme is in dit onderzoek gedefinieerd als *“an ideology that considers society to be ultimately separated into two homogeneous and antagonistic groups, ‘the pure people’ versus ‘the corrupt elite’, and which argues that politics should be an expression of the volonté générale (algemene wil) of the people”*. Op basis van deze definitie zijn er een drietal kernelementen te onderscheiden, namelijk *a) verwijzen naar het volk*, *b) corrupte elite (anti-establishment)* en *c) claim tot directere vormen van democratie*. Daarnaast worden lokale politieke partijen in dit onderzoek aangemerkt als politieke partijen die op lokaal niveau actief zijn en geen binding hebben met landelijke politieke partijen.

Om te onderzoeken of er sprake is van populisme binnen de politieke partijen op lokaal niveau, zijn tekstanalyses uitgevoerd op 72 partijprogramma's van lokale partijen uit 2014 (representatief aantal) en 42 partijprogramma's van lokale partijen 2006 (geen representatief aantal). Hiervoor zijn verschillende meetinstrumenten uit de literatuur bekeken en beoordeeld op relevantie voor dit onderzoek. De meetinstrumenten van Pauwels (2011), Kuipers (2011) en Rooduijn & Pauwels (2011) bleken hiervoor het meest geschikt te zijn. Het meetinstrument van Gevers & Von Harenberg (2016) is tot stand gekomen op basis van een kwalitatieve analyse van twaalf partijprogramma's van lokale partijen uit 2014.

Het belangrijkste resultaat van dit onderzoek is dat uit alle gebruikte meetinstrumenten blijkt dat de lokale partijen uit 2006 een hogere populismegraad scoren dan de lokale partijen uit 2014. Hieruit is geconcludeerd dat het *populisme in 2014 ten opzichte van 2006 is afgenomen binnen de lokale partijen*. De grootste kanttekening die bij dit onderzoek geplaatst kan worden, is het niet voldoen aan de externe validiteit omtrent de lokale partijen uit 2006. Hierdoor dienen de resultaten van deze onderzoekspopulatie en de conclusie in het algemeen met enige nuance benaderd te worden. Het is dan ook aan te bevelen dergelijke implicaties in het vervolg te voorkomen door een representatief aantal onderzoekseenheden te onderzoeken. Tot slot zijn enkele aanbevelingen gedaan omtrent vervolgonderzoek.

Inhoudsopgave

Inhoudsopgave	5
1. Aanleiding	7
1.1 <i>Populisme in Nederland</i>	7
1.2 <i>De lokale politiek in Nederland</i>	8
2. Probleemstelling	9
2.1 <i>Doelstelling & Vraagstelling</i>	9
2.2 <i>Relevantie van het onderzoek</i>	11
3. Theoretisch Kader	12
3.1 <i>Het fenomeen Populisme</i>	12
3.1.1 Populisme en Democratie	12
3.1.2 Populisme als organisatie	13
3.1.3 Populisme als politieke stijl.....	14
3.1.4 Populisme als ideologie	14
3.1.5 Operationalisatie van populisme	15
3.2 <i>Lokale politiek in Nederland</i>	16
3.2.1 Kwaliteiten van de lokale politiek	16
3.2.2 Lokale politieke partijen	17
3.2.3 Kenmerken lokale politieke partijen	18
4. Methode	19
4.1 <i>Onderzoeksopzet</i>	19
4.1.1 Computermatig coderen	19
4.1.2 Partijprogramma's.....	19
4.1.3 Onderzoekspopulatie	20
4.2 <i>Bestaande onderzoeksmethoden</i>	27
4.2.1 Selectiecriteria.....	27
4.2.2 Meetinstrument van Pauwels (2011)	29
4.2.3 Aanvullingen van Kuipers (2011)	33
4.2.4 Meetinstrument van Rooduijn & Pauwels (2011)	36
4.2.5 Beperkingen bij de bestaande meetinstrumenten	39
4.3 <i>Meetinstrument Gevers & Von Harenberg (2016)</i>	40
4.3.1 Operationalisatie van het populisme.....	40

4.3.2 Onderzoekseenheden	40
4.3.3 Kwalitatieve analyse	41
4.3.4 Woordenlijst op lokaal niveau	43
4.3.5 Berekenen van de populismegraad	44
4.4 <i>Totstandkoming van de resultaten</i>	45
4.4.1 Beantwoording van de hoofdvraag	45
4.4.2 Vergelijking van de meetinstrumenten	45
5. Resultaten	47
5.1 <i>De meetinstrumenten getoetst</i>	47
5.1.1 Pauwels (2011)	47
5.1.2 Kuipers (2011)	50
5.1.3 Rooduijn & Pauwels (2011)	52
5.1.4 Gevers & Von Harenberg (2016)	56
5.1.5 Een resumé.....	58
5.2 <i>De meetinstrumenten vergeleken</i>	59
5.2.1 Pauwels (2011) en Kuipers (2011) vergeleken	62
5.2.2 Rooduijn & Pauwels (2011) vergeleken met Pauwels (2011) Kuipers (2011).....	64
5.2.3 Pauwels (2011), Kuipers (2011) en Gevers & Von Harenberg (2016).....	66
5.2.4 Anti-elitisme van Rooduijn & Pauwels (2011) en Gevers & Von Harenberg (2016)	68
6. Conclusie	72
6.1 <i>Beantwoording hoofdvraag</i>	72
6.2 <i>Beperkingen onderzoek & Aanbevelingen</i>	73
6.3 <i>Convergente validiteit</i>	78
6.3.1 Aanbevelingen meetinstrumenten.....	80
6.4 <i>Slotsom</i>	82
7. Literatuurlijst	84

I. Aanleiding

I.1 Populisme in Nederland

Sinds de opkomst van Pim Fortuyn, vijftien jaar geleden, lijkt het populisme op te komen als een nieuw politiek fenomeen. Pim Fortuyn, een Nederlandse socioloog, verscheen in 2002 in de politieke schijnwerpers als lijstrekker van Leefbaar Nederland (Van Ostaaijen, 2012, p. 195). Hij verwierf al snel nationale aandacht door zijn opmerkelijke personage en excentrieke ‘on-Nederlandse’ politieke stijl (Frissen, 2009, pp. 157-158). Pim Fortuyn hekeldde de Nederlandse overlegcultuur dat gericht was op het bereiken van consensus en dat decennialang uitstekend had gewerkt in een gefragmenteerd en verzuild polderlandschap (Lucardie & Voerman, 2002, p. 40-41; De Mul, 2011, p. 23). Waar in de jaren ‘90 het poldermodel internationaal werd geprezen door zijn economisch succes (De Mul, 2011, p. 20), lijkt het poldermodel na de Fortuyn-revolutie zijn beste tijd te hebben gehad. Het “polderen, schikken en plooiën werden zo ongeveer synoniem voor het sluiten van laffe compromissen en het gebrek aan bestuurlijke daadkracht” (De Mul, 2011, pp. 19-20).

Maar naast zijn participatie in landelijke debatten en populistische uitspraken over landelijke thema’s, speelde Pim Fortuyn ook een belangrijke rol in de politiek op lokaal niveau (Van Ostaaijen, 2012, p. 194). Op nationaal niveau werd Pim Fortuyn danwel als relatief nieuw fenomeen gezien, maar in de lokale politiek zijn al veel langer ervaringen met lokale politieke partijen die een populistische houding aannemen. Dit in de zin dat zij zich in meer of mindere mate afzetten tegen de bestaande, gevestigde politieke partijen (Van Ostaaijen, 2012, p. 194,199).

Populisme is verbonden met de opkomst van politieke bewegingen die inspelen op breed gedragen gevoelens van onvrede over het functioneren van het politieke bestel in het algemeen en de aanpak van de minderhedenproblematiek in het bijzonder (Wolfraam, 2012, p. 57). Zo signaleert het SCP (2015) een toenemende verharding en verruwing in de maatschappij wat uitmondt in een gebrek aan verdraagzaamheid en toenemende agressie. Daarnaast signaleert het SCP (2015) dat burgers steevast veel kritiek hebben op de Nederlandse politiek. Zo zijn die niet in staat een gedegen antwoord te geven op de huidige problematiek en heeft de Nederlandse politiek te weinig visie en daadkracht. Verder heeft men over het algemeen weinig vertrouwen in de competenties en oprechtheid van politici (Dekker, Van Dijk, Van Houwelingen, Mensink & Sol, 2015).

Daar waar populisme nauwelijks een onderdeel van de politieke mainstream uitmaakte, is het populistische discours steeds centraler komen te staan in de politiek (Rooduijn, De Lange, & Van der Brug, 2014, p. 563). Populisme heeft zich verspreid binnen coalities en regeringen (Kabinet Rutte I) in plaats van alleen maar binnen de oppositie.

1.2 De lokale politiek in Nederland

Een andere ontwikkeling die min of meer parallel loopt met de ontwikkeling van het fenomeen populisme is de sterker wordende positie van de lokale politiek. De grote decentralisatieoperaties hebben het belang van het bestuur de afgelopen jaren flink doen toenemen (Boogers, Van Ostaaijen & Slagter, 2010, p. 56). Het belangrijkste kenmerk van de lokale politieke partijen is dat zij geen binding hebben met een landelijke politieke partij (Derksen & Schaap, 2010, p. 30).

Volgens Van Ostaaijen (2012, p. 208) zijn lokale politieke partijen in Nederland altijd al sterk geweest en is het niet juist om te stellen dat zij sinds 2002 onder invloed van Pim Fortuyn groot geworden zijn. Anderzijds blijkt wel dat lokale politieke partijen door de jaren heen, ondanks gemeentelijke herindelingen, electoraal goede resultaten behalen (Janssen & Korsten, 2003, p. 103; Van Lieshout, 2010). Ook bediscussiëren diverse auteurs over de doorwerking van het succes van Pim Fortuyn na 2002, ook wel de *Fortuyn-schok* genoemd (o.a. Wansink, 2004; De Vries & Van der Lubben, 2005; Hendriks & Bovens, 2008; Van Thijn, 2010). In de lokale politiek is volgens Van Ostaaijen (2012, p.208) het aandeel stemmen van lokale politieke partijen sinds 2002 sterk toegenomen en maakt het interessant om te onderzoeken in hoeverre deze *Fortuyn-schok* heeft voortgezet op lokaal niveau. Daarom is in dit onderzoek gekozen om de partijprogramma's van lokale politieke partijen van de meest recente gemeenteraadsverkiezingen (2014) af te zetten tegen de partijprogramma's van lokale politieke partijen in 2006, de eerste gemeenteraadsverkiezingen ná het succes van Pim Fortuyn in 2002.

2. Probleemstelling

Op de eerste plaats wordt in dit hoofdstuk aandacht besteedt aan de centrale onderzoeksvraag en de doelstelling van het onderzoek. Vervolgens zullen de deelvragen kenbaar worden gemaakt die moeten bijdragen aan de beantwoording van de centrale onderzoeksvraag (paragraaf 2.1). Tot slot wordt in paragraaf 2.2 de wetenschappelijke en maatschappelijke relevantie van dit onderzoek toegelicht.

2.1 Doelstelling & Vraagstelling

Met de totstandkoming van dit onderzoek is samenwerking gezocht met Masterstudent Bestuurskunde Adriaan von Harenberg van de Universiteit van Tilburg. Adriaan von Harenberg onderzoekt in zijn thesis in hoeverre lokale politieke partijen in 2014 populistischer zijn dan lokale partijafdelingen in 2006.

De vraagstelling die centraal staat in deze thesis is: *In hoeverre is het populisme binnen lokale politieke partijen toegenomen of afgenomen in 2014 ten opzichte van 2006?*

Met dit beschrijvend onderzoek wordt getracht inzicht te verkrijgen in hoeverre het fenomeen populisme terugkomt in de partijprogramma's van lokale politieke partijen uit 2014 in vergelijking met de partijprogramma's van lokale politieke partijen uit 2006. Dit inzicht wordt getracht te verkrijgen middels het kwantitatief analyseren van de partijprogramma's van de lokale politieke partijen. Uiteindelijk kan hiermee een bepaalde tendens (toe- of afname) van populisme binnen lokale politieke partijen tussen 2014 en 2006 vastgesteld worden en leidt dit tot een antwoord op de hoofdvraag.

Om populisme op lokaal niveau te onderzoeken is met Adriaan von Harenberg gekeken naar verschillende meetinstrumenten uit de literatuur die populisme in de lokale politiek in Nederland kunnen meten. Tevens is samen met Adriaan von Harenberg getracht een meetinstrument te ontwikkelen die bruikbaar is om populisme op lokaal niveau te meten. Ter verdieping zijn de verschillende meetinstrumenten die in dit onderzoek worden gebruikt met elkaar vergeleken om de validiteit van deze meetinstrumenten te beoordelen.

Ter beantwoording van bovenstaande hoofdvraag is het op de eerste plaats van belang om het fenomeen populisme uit een te zetten en vast te stellen uit welke (toetsbare) elementen het bestaat. Dit resulteert in de eerste deelvraag van dit onderzoek:

1. *Wat betekent het fenomeen populisme en uit welke (toetsbare) elementen bestaat het begrip?*

Op de tweede plaats is het van belang om vast te stellen wat lokale politieke partijen nu eigenlijk zijn en welke rol zij spelen in de lokale politiek. Tevens dient de rol van populisme binnen lokale politieke partijen inzichtelijk gemaakt te worden:

2. *Wat zijn lokale politieke partijen en wat is de rol van populisme hierin?*

Met het beantwoorden van bovenstaande conceptuele deelvragen komt het theoretische deel van het onderzoek ten einde en begint het empirische gedeelte van deze thesis.

Om populisme te meten op lokaal niveau is het relevant om te bepalen welke meetinstrumenten voorhanden zijn om dit te verwezenlijken. Dit leidt tot de derde deelvraag:

3. *Welke meetinstrumenten zijn geschikt om populisme op lokaal niveau te meten?*

Om de mate van populisme binnen de lokale politieke partijen uit 2014 en 2006 te kunnen vergelijken, dient per meetinstrument een populismegraad berekend te worden voor lokale politieke partijen uit zowel 2014 als in 2006. Dit resulteert in de laatste twee deelvragen van dit onderzoek:

4. *In hoeverre zijn de lokale politieke partijen in 2014, volgens de verschillende meetinstrumenten, populistisch op basis van hun partijprogramma's?*
5. *In hoeverre zijn de lokale politieke partijen in 2006, volgens de verschillende meetinstrumenten, populistisch op basis van hun partijprogramma's?*

2.2 Relevantie van het onderzoek

De term populisme is de laatste jaren in Nederland aan een opvallende opmars bezig in zowel het publieke als het wetenschappelijke debat, aldus Vossen (2012, p. 28). Inherent aan de populariteit van dit fenomeen zijn de opkomst van nieuwe politieke partijen die doorgaans als populistisch worden beschouwd (Vossen, 2012, p. 28). Door de vlotte opkomst van politieke partijen zoals de PVV in landelijke verkiezingen ligt de aandacht van onderzoekers voornamelijk op dat bestuursniveau (o.a. De Raadt, Hollanders, & Krouwel, 2004; Mudde, 2007; Taggart, 2004; De Lange & Rooduijn, 2011). Onderzoek naar populisme in de lokale politiek in Nederland is daarentegen nauwelijks nog verricht. De wetenschappelijke relevantie van het onderzoek is daarmee gelegen in het inzichtelijk maken van de ontwikkeling van het fenomeen populisme op lokaal niveau in Nederland.

Een belangrijke reden om de bovenstaande opmars van populisme in Nederland nauwlettend in de gaten te houden is dat het gros van de populisten kritisch tegenover liberale principes staan. Liberale principes – zoals scheiding van machten, politieke vertegenwoordiging en bescherming van minderheidsrechten – die juist zó zijn verankerd in Nederland. Echter, volgens populisten beperken deze liberale principes onnodig de macht van het volk (Akkerman, 2003; Panizza, 2005; Taguieff, 1995; Urbinati, 1998). Deze principes zullen waarschijnlijk niet aangetast worden zolang het populistische gedachtegoed niet wijdverspreid raakt en beperkt blijft tot enkele politieke uitdagers. Zou het populistische gedachtegoed wél wijdverspreid raken, dan bestaat dit risico wel (Mény & Sured, 2002, p. 19). Hierdoor is het van belang om aandacht te besteden aan de ontwikkeling van populisme binnen politieke partijen, ook op lokaal niveau.

Volgens Mudde (2004) zou het populisme steeds meer voet aan de grond krijgen in West-Europa en daarmee dus ook in Nederland. Ondanks dat populistische partijen wellicht succesvoller zijn geworden, beweren recentere studies juist dat er geen sprake is van een ‘populistische tijdsgeest’ in Nederland (De Lange & Rooduijn, 2011, p. 331; Rooduijn, De Lange, & Van der Brug, 2012, p. 167). Dit onderzoek tracht te achterhalen of de beweringen uit deze recentere studies juist zijn of dat er wellicht sprake is van een ‘lokale populistische tijdsgeest’ in Nederland. Met andere woorden: er kan achterhaald worden of de preferentie naar populisme door lokale politieke partijen groter of juist kleiner wordt. Tot slot kan dit onderzoek bij een toename van populisme op lokaal niveau een indicatie geven voor toekomstige politieke ontwikkelingen, zoals een roep voor directere vormen van democratie, sterkere afkeer tegen de landelijke partijen en een sterkere intolerantie ten opzichte van minderheden.

3. Theoretisch Kader

In dit hoofdstuk wordt op de eerste plaats een uiteenzetting gegeven over hoe het fenomeen populisme en welke toetsbare elementen het fenomeen bestaat (paragraaf 3.1). In paragraaf 3.2 volgt een uiteenzetting van de lokale politiek in Nederland en welke definitie van lokale politieke partijen in dit onderzoek gehanteerd wordt. Ook wordt in deze paragraaf toegelicht wat de rol van het populisme is binnen lokale politieke partijen.

3.1 Het fenomeen Populisme

Populisme is op de eerste plaats een lastig te duiden concept: *“it has an essential impalpability, an awkward conceptual slipperiness”* (Taggart, 2000, p. 1). Filosoof Isaiah Berlin sprak metaforisch over het ‘Assepoestercomplex’. Hiermee doelde hij op het populisme in de vorm van Assepoesters schoen en stelde dat er geen voet bestaat die in deze schoen past (aangehaald in Mény & Surel, 2002, p. 3). Ondanks dat het populisme lastig te omvatten is, reduceert Jagers (2006, p.36-37) veel verschillende betekenissen van populisme naar drie ideaaltypische categorieën, namelijk populisme als *organisatie*, *politieke stijl* en *ideologie*. In dit onderzoek wordt getracht te achterhalen in hoeverre het populisme als *ideologie* terugkomt binnen partijprogramma’s van lokale politieke partijen. Voordat deze drie ideaaltypische categorieën worden toegelicht, volgt er eerst een uiteenzetting over hoe het populisme in verhouding staat met de democratie in Nederland.

3.1.1 Populisme en Democratie

Frissen (2009, p. 147) stelt dat het populisme een tegenstelling is van het elitisme, maar dat ze wel allebei verbonden zijn met democratie. In het populistisch discours gaat een verlangen uit naar directe vormen van democratie en volkssoevereiniteit, terwijl het elitisme juist afstand neemt van het ideaal van volkssoevereiniteit en uitgaat van een indirecte, representatieve democratie (Frissen, 2009, p. 147). Populisten hebben een problematische relatie met representatie, omdat onder andere een representatie de aanwezigheid van een elite veronderstelt (Frissen, 2009, p. 149). Zo stelt Hendriks (2006) ook vast dat een consensusdemocratie – zoals in Nederland - de dominante allergie is van het populisme en dat deze allergie geheel wederzijds is. Deze vorm van democratie gaat uit van een maatschappelijke pluriformiteit en streeft naar een bepaalde machtsdeling in brede coalities door middel van uitvoerig overleg in al dan niet corporatistische netwerken (Hendriks, 2006, pp. 81-82). De populisten daarentegen willen juist draadkracht, eenduidigheid en krachtig leiderschap zien (Frissen, 2009, p. 150).

Ook Van Rossem (2008) stelt dat het populisme een soort ziektesymptoom is van de representatieve democratie en de oorzaak hiervan kan grotendeels gevonden worden in het 'democratisch tekort'. Met andere woorden: bepaalde burgers voelen zich in onvoldoende mate gehoord door de politiek of vinden dat ze in onvoldoende mate hun stem kenbaar kunnen maken. Het populisme gaat volgens Van Rossem (2008) uit van het idee dat *het volk* een homogene eenheid vormt, dat *het volk* een volkswil heeft en dat deze ook kenbaar is. Echter, de representatieve democratie laat zien dat *het volk* niet bestaat, omdat *het volk* verdeeld is over een lange reeks van standpunten, achtergronden en belangen. Een representatieve democratie leent zich juist om al deze verschillende zaken met elkaar te verzoenen in coalitiekabinetten en te vertalen naar regeringsbeleid (Van Rossem, 2008). De stelling van de populisten is echter dat zij zich volgens Van Rossem (2008) enorme democraten vinden, terwijl ze juist tegen de politiek en politici zijn.

3.1.2 Populisme als organisatie

Volgens Taggart (2000) bestaan populistische partijen uit een sterk gecentraliseerde partijorganisatie en worden zij geleid door een charismatisch leider. Het charisma van deze leider bestaat voornamelijk uit het vertalen van de "veronderstelde, hypothetische volkswil in bestuurstechnische zaken" (Van Rossem, 2008). Hoewel populistische partijen de neiging hebben zichzelf eerder als 'bewegingen' te definiëren, kennen ze vaak geen democratische structuur en zijn ze vaak sterk hiërarchisch gestructureerd met een charismatisch leider aan de top (Taggart, 1995, p. 41; Van Rossem, 2008). De gecentraliseerde structuur stelt populisten in staat om de complexiteit binnen de partijen te verminderen en vormen hiermee een tegenstelling van het bureaucratisch model van de traditionele politieke partijen (Taggart, 2000, p. 102). Echter, is het organiseren en institutionaliseren van populistische bewegingen c.q. partijen moeilijk vanwege het vaak spontane karakter van deze partijen. Willen deze populistische partijen succesvol zijn in de politiek en iets willen realiseren, dan zullen zij zich moeten conformeren aan het systeem en diens instituties die zij juist zo wantrouwen. Een gevolg hiervan is dat een populistisch partij zich minder populistisch zal gaan gedragen of hij dreigt anderzijds intern verscheurd te worden (Taggart 2000, p. 99-107).

Charismatisch leiderschap en een gecentraliseerde partijstructuur zijn volgens Taggart (2000, p. 102) daarentegen niet kenmerken die alleen populistische partijen kunnen bezitten. Deze laatste constatering doet verder geen afbreuk aan de typering van populisme als organisatie, "maar relativeert wel sterk het belang van *organisatie* als definiërend element van populisme" (Jagers, 2006, p. 38).

3.1.3 Populisme als politieke stijl

Ten tweede kan populisme worden gedefinieerd als een politieke stijl waarin politici gebruik maken van een directe en simpele manier van communiceren (Pauwels, 2011, p. 99). In een populistische stijl ligt over het algemeen de nadruk op provocaties, overdrijving, agitatie en politieke en sociaal-culturele taboes (Heinisch, 2003, p. 94). Deze stijl is ‘democratisch’ in de zin dat de focus ligt op de ‘gewone’ burger. Populisten hanteren hierbij een informele en een voor de ‘gewone’ burger toegankelijke stijl van communicatie. Elites worden hier over het algemeen beschuldigd van corruptie in de zin dat zij louche besluiten zouden maken en enkel het persoonlijk belang zouden najagen (Canovan, 1999, p. 5). Populisten legitimeren zich doordat zij constant refereren aan *het volk* en proberen daarmee een beroep te doen op het electoraat (Jagers & Walgrave, 2007, p. 323).

3.1.4 Populisme als ideologie

In lijn met Canovan (2002) en Jagers (2006) kan het populisme geconceptualiseerd worden als een ideologie volgens Freedens’ ideologiebenadering (1996, pp. 47-95). Het grootste belang van ideologieën is tweeledig. Enerzijds zetten zij aan tot politieke actie en mobilisatie en anderzijds vereenvoudigen zij de maatschappelijke en politieke complexiteit tot een begrijpbaar geheel van ideeën (Jagers, 2006, p. 59).

Volgens Canovan (2002) en Jagers (2006, p. 60) kan populisme gedefinieerd worden als een *thin* (smalle) ideologie in de zin dat het zich hecht aan *thick* (grote) ideologieën, zoals het socialisme of liberalisme.

Het populisme alleen is onvoldoende om bepaalde problemen (economisch, maatschappelijk, juridisch etc.) in de samenleving op te lossen en daarom is een ‘verbinding’ nodig met een *grote* ideologie.

Deze *grote* ideologieën schetsen een totaal, begrijpelijk en overzichtelijk wereldbeeld en zijn in tegenstelling tot het populisme wél in staat om oplossingen te bieden voor uiteenlopende problemen binnen de samenleving (Stanley, 2008, p. 95). Een conceptueel duidelijke definitie over populisme als een ideologie wordt gegeven door Mudde (2004, p. 543): *“an ideology that considers society to be ultimately separated into two homogeneous and antagonistic groups, ‘the pure people’ versus ‘the corrupt elite’, and which argues that politics should be an expression of the volonté générale (algemene wil) of the people”*.

In de definitie van Mudde (2004, p. 544) is het normatieve onderscheid tussen *het volk* en *de elite* essentieel. *Het volk* wordt door onder andere Lucardie (2011, p.38) en Canovan (2002, p. 42-43) gezien als een homogene, collectieve entiteit en worden door populistten beschouwd als een ‘silent majority’ oftewel de hardwerkende en belastingbetalende meerderheid die door de gevestigde politici niet worden gehoord (Taggart, 2000, p. 93). Ook volgens Van Rossem (2008) wordt *het volk* door de populistten gezien als een homogeen, ingoede en etnisch zuivere gemeenschap, terwijl *de elite* corrupt en inslecht zijn.

Populisten gebruiken geen duidelijke definitie over wie *het volk* is, maar definiëren wel duidelijk wie niet tot *het volk* behoort (Mudde, 2004, p. 546). Afhankelijk van de *grote* ideologie waaraan het populisme gehecht is, worden immigranten, politici, intellectuelen en bureaucraten vaak niet tot *het volk* gerekend (Stanley, 2008, p. 107). Deze buitengesloten groepen vormen volgens Pauwels (2011, p. 100) vaak een onderdeel van *de elite*, wat eveneens een homogene entiteit is, en worden beschouwd als incompetent, corrupt en negeren het gezonde verstand van *het volk*.

Een vaak voorkomende techniek van populistten is het beschuldigen van *de elite* tot samenzwering tegen *het volk*. Het doel van de populistten is om *het volk* weer een stem te geven en dat het overheidsbeleid naadloos aansluit op de wil van *het volk* (Pauwels, 2011, p. 100). Dat het populisme als een *smalle* ideologie te beschouwen is, sluit niet uit dat het beschikt over een specifieke stijl van communicatie (Abts & Rummens, 2007, p. 408). Net als andere ideologieën heeft het populisme ook zijn eigen kernelementen en retoriek. Als populistten het doel hebben om de macht aan *het volk* terug te geven, dan is het voor de hand liggend dat zij de taal van *het volk* spreken (Pauwels, 2011, p. 100).

3.1.5 Operationalisatie van populisme

Populisme wordt in verschillende onderzoeken anders geoperationaliseerd, maar er bestaat een brede overeenstemming dat de definitie van Mudde (2004) de kern van het populisme omvat (o.a. Rooduijn & Pauwels, 2011, p. 1273; De Lange & Rooduijn, 2011, p. 320; Pauwels, 2011, p. 99; Rooduijn et al., 2014, p. 564; Vossen, 2009, p. 439). Daarnaast nemen bovenstaande auteurs, nauwgezet of gedeeltelijk, de definitie van Mudde (2004) over om populisme in Nederland (en België) te meten. Hierdoor lijkt de definitie van Mudde (2004) specifiek en werkbaar genoeg om populisme op lokaal niveau in Nederland te meten. Op basis van de definitie van Mudde (2004, p. 543) kunnen er een aantal meetbare kernelementen van populisme worden benoemd, namelijk *a) refereren aan het volk*, *b) corrupte elite (anti-establishment)* en *c) claim tot directere vormen van democratie*.

3.2 lokale politiek in Nederland

De lokale politieke partijen groeiden vanaf de jaren '90 in populariteit en ontstegen het predicaat als een regionaal politiek verschijnsel (Janssen & Korsten, 2003, p. 5-6). Ondanks de opmerkelijke groei, werden ze door de landelijke partijen niet als een volwaardig politieke medespeler beschouwd (Boogers, 2010, p. 68). Volgens Boogers (2010, p. 68) zouden lokale politieke partijen “de benodigde professionaliteit missen, ideologisch moeilijk te plaatsen zijn, cliëntelistisch met groepsbelangen omgaan en bovenal populistisch inspelen op de onderbuikgevoelens”. Ondanks de geleverde kritiek op lokale politieke partijen, beschikken zij over een aantal bijzondere kwaliteiten.

3.2.1 Kwaliteiten van de lokale politiek

De lokale politiek beschikt volgens Boogers (2010, pp. 16-19) over een aantal bijzondere kwaliteiten. Op de eerste plaats betreft het een korte(re) afstand tussen burger en bestuur. Echter, Schaap (2015, p. 3) stelt dat de praktijk ingewikkelder in elkaar steekt. Gemeenten staan inderdaad dicht bij de burger omtrent zaken die bijvoorbeeld van invloed zijn op de directe leefomgeving van burgers, zoals het bijhouden van parken en plantsoenen. Ook sinds de recente decentralisaties in de zorg staat de gemeente op het gebied zorgtaken dicht bij de burgers. Echter, er zijn ook andere terreinen die de burger direct raken, zoals veiligheid en het inkomsten- en belastingbeleid. Voor deze taken zijn andere overheden, in dit geval de nationale overheid, mee belast. De nationale overheid raakt op deze wijze de burger meer dan de lokale overheid en staat daarmee dus dicht bij die burger. Hieruit kan worden opgemerkt dat de gemeente dus niet altijd ‘de meest nabije overheid’ is (Schaap, 2015, pp. 3-4).

Op de tweede plaats is de lokale politiek een politieke leerschool waarin gemakkelijk geëxperimenteerd kan worden met nieuwe politieke praktijken. Hieraan ten grondslag ligt voor een groot deel de kleinschaligheid van de lokale politiek. Deze kan burgers stimuleren om deel te nemen aan de lokale politiek waarin eerste ervaringen op kunnen worden gedaan en waar ze zichzelf kunnen ontwikkelen als ‘politiek staatsburger’.

Ten derde is de lokale politiek een voedingsbodem voor politieke organisaties die ook op hogere bestuursniveaus actief zijn. Tot slot kan de lokale politiek gezien worden als een tegenmacht van de politiek op hogere bestuursniveaus.

3.2.2 lokale politieke partijen

Een politieke partij is een organisatie - met mensen met vaak dezelfde politieke uitgangspunten en opvattingen - dat gericht is op het verkrijgen van invloed op het overheidsbeleid (Den Ridder, 2014, p. 7). Dit tracht een politieke partij te bewerkstelligen door deel te nemen aan verkiezingen in een bepaald geografisch gebied (Sartori, 1976, pp. 56-57). In dit onderzoek staat de politiek op *lokaal niveau* centraal, waarbij de gemeente de onderste schakel van het algemeen bestuur is (Derksen & Schaap, 2010, p. 15). Binnen de gemeentelijke politiek kunnen politieke partijen twee rollen vervullen, namelijk:

1. politieke partijen functioneren als *lokale partijen* die los staan van landelijke politieke partijen en;
2. politieke partijen functioneren als een *lokale partijafdeling* van een landelijke politieke partij (Boogers et al., 2006, p. 8).

Ook Derksen & Schaap (2010, p. 30) omschrijven lokale partijen als partijen die niet verbonden zijn aan landelijke politieke partijen. In dit onderzoek worden lokale partijen dan ook beschouwd *als partijen die op lokaal niveau actief zijn en geen binding hebben met landelijke politieke partijen*. Doordat lokale partijen los staan van landelijke partijen zijn zij in staat om een heel eigen rol te spelen in de politiek op lokaal niveau (Boogers, 2010, p. 68).

In het onderzoek van Boogers, Lucardie en Voerman (2006) blijken lokale politieke partijen te kunnen worden onderverdeeld in drie verschillende type partijen, namelijk *lokalistische partijen*, *protestpartijen* en *belangenpartijen*.

Op de eerste plaats kenmerken *lokalistische partijen* zich door een apolitiek karakter en onderscheiden zich door “een algemene focus op de kwaliteit van het gemeentebestuur en de lokale democratie”. Inhoudelijk gezien, richten deze partijen zich vooral op het behouden van de karakter van de gemeente. Deze lokale politieke partijen zijn veelal te herkennen aan naamsaanduidingen als *algemeen belang* of *gemeentebelangen*.

Op de tweede plaats kenmerken *protestpartijen* zich door hun onvrede of verzet tegen uiteenlopende zaken, zoals een gemeentelijk plan of het functioneren van het gemeentebestuur. Deze, relatief jonge, lokale politieke partijen staan voornamelijk bekend als *leefbaar partij*, *onafhankelijke burgerpartij* en *ideologische partij*.

Op de derde plaats zetten *belangenpartijen* zich in voor de belangen van bepaalde specifieke groepen inwoners van een gemeente. Bekende naamsaanduidingen in deze categorie zijn: *dorpslijsten*, *senioren- en jongerenpartijen* en *persoonslijsten* (Boogers, Lucardie, & Voerman, 2006, pp. 20-21)

3.2.3 Kenmerken lokale politieke partijen

Ongeacht de rol of verschillende typen die lokale partijen kunnen aannemen, hebben lokale partijen volgens Schaap (2015, p.41) een aantal gemeenschappelijke kenmerken. Op de eerste plaats is dat het *ontbreken van grote maatschappijvisies*. Lokale partijen hebben meer dan andere partijen een pragmatisch karakter waarbij partijstandpunten en partijideologie geen belemmeringen vormen bij het aanpakken van de lokale problematiek (Boogers, 2010, p. 69). Op de tweede plaats kan *angst voor een bedreiging*, zoals gemeentelijke herindelingen en fusies, een belangrijke reden zijn voor het bestaan van een lokale partij.

Op de derde plaats hebben leden van een lokale partij *hartstocht voor hun partij en gemeente* en zetten zij zich in om het ‘eigene’ van de gemeente te waarborgen. Tevens staan lokale partijen voor *plaatselijke symbolen*, zodat de lokale politiek herkenbaar wordt voor de lokale gemeenschap. Zoals Boogers (2010, p. 68) eerder al stelde, missen lokale politieke partijen op de vierde plaats een bepaalde professionaliteit, in die zin dat zij beschikken over *onvoldoende bestuurlijke vaardigheden* en onvoldoende inzicht in de complexiteit van het lokaal bestuur.

Wellicht ligt hieraan ten grondslag dat lokale partijen de neiging hebben de complexiteit van het lokaal bestuur te negeren en zich eerder richten op het *helpen van individuen* dan op het ontwikkelen van beleid. Op de zesde plaats betreft het de communicatiestijl; vertegenwoordigers van lokale partijen spreken veelal de *taal de van ‘de gewone man’* en vervallen nauwelijks in de bureaucratische retoriek van landelijke partijen. Tot slot kunnen lokale partijen in bepaalde opzichten *apolitiek* of soms zelfs antipolitiek zijn, waardoor er ruimte kan ontstaan voor populistische tendensen.

Lokale partijen hebben dus verschillende kenmerken, maar kunnen ook verschillende motieven hebben om te bestaan. Een belangrijk motief is volgens Boogers (2010, p. 68) de “afkeer van landelijke partijen”. Dit motief heeft voornamelijk betrekking op de algemene onvrede over de politiek die zich voornamelijk richt op landelijke partijen (Boogers et al., 2006, p. 10). Zij worden verweten dat zij de wensen, behoeften en problemen van de burgers onvoldoende serieus nemen. Als een uiting van protest tegen de landelijke politiek trachten lokale partijen de politiek te veranderen door de burgers een sterkere stem te geven in beslissingen die op hen van toepassing zijn (Boogers et al., 2006, p. 10). Hieruit kan worden opgemaakt dat lokale partijen een bepaalde mate van populisme kunnen bezitten en zich kunnen profileren als de ‘stem van het volk’ door *het volk*, de burgers, meer inspraak te geven. Tevens kunnen zij door hun mogelijke afkeer tegen landelijke partijen een bepaalde mate van *anti-elitisme* of *anti-establishment* bezitten.

4. Methode²

Op de eerste plaats zal in paragraaf 4.1 worden ingegaan op de onderzoeksofzet. In paragraaf 4.2 worden vervolgens verschillende onderzoeksmethoden uit de literatuur bekeken en worden de meetinstrumenten beoordeeld of zij bruikbaar zijn binnen dit onderzoek. Hier zijn door Gevers & Von Harenberg (2016) enkele selectiecriteria voor opgesteld (Paragraaf 4.2.1). Paragraaf 4.3 biedt vervolgens inzicht in het meetinstrument dat is ontwikkeld door Gevers & Von Harenberg (2016). Ook biedt deze paragraaf inzicht in de totstandkoming van dit meetinstrument. Tot slot wordt in paragraaf 4.4 beschreven hoe de resultaten van dit onderzoek tot stand zijn komen.

4.1 Onderzoeksofzet

4.1.1 Computermatig coderen

Pauwels (2011, p. 100) stelt dat het populisme terug te zien is in een specifiek discours wat het populisme toegankelijk en meetbaar maakt voor een kwantitatieve tekstanalyse. De tekstanalyses zijn computermatig gecodeerd in plaats van handmatig en het voordeel hiervan is tweeledig. Op de eerste plaats is deze methode systematisch en minder gestoeld op de perceptie van de onderzoeker en daardoor betrouwbaarder. Op de tweede plaats is het minder tijdrovend dan handmatig coderen waardoor een grotere onderzoekspopulatie kan worden onderzocht (Pauwels, 2011, p. 104).

Om de partijprogramma's computermatig te analyseren is gebruik gemaakt van het computerprogramma 'Yoshikoder'. Dit programma analyseert op een efficiënte en consistente manier tekstbestanden (Laver, Benoit, & Garry, 2003, p. 311) en is vrij te verkrijgen via internet³.

4.1.2 Partijprogramma's

Om te onderzoeken of er sprake is van populisme binnen de politieke partijen op lokaal niveau zijn kwantitatieve tekstanalyses uitgevoerd op partijprogramma's van lokale partijen uit 2014 en 2006. De analyse op basis van partijprogramma's biedt twee voordelen. Op de eerste plaats zijn partijprogramma's publiekelijk verkrijgbaar en daarmee is dit onderzoek makkelijker reproduceerbaar (Mikhaylov, Laver, & Benoit, 2010, p. 2).

² Voortvloeiend uit de samenwerking met Adriaan von Harenberg zijn de teksten in dit hoofdstuk gezamenlijk geschreven. Echter zijn sommige teksten gespecificeerd naar dit onderzoek.

³ Zie bijlage 1 voor meer informatie over de analyse middels het computerprogramma 'Yoshikoder'.

Op de tweede plaats zijn partijprogramma's geautoriseerde statements van een politieke partij die de gehele partij representeren en niet slechts één uitspraak of mening van een politicus (Volkens, 2001, p. 34). Daarom is gekozen om speeches en andere persoonlijke berichtgevingen niet mee te nemen in dit onderzoek.

4.1.3 Onderzoekspopulatie

Dit onderzoek tracht een beeld te geven van alle lokale partijen die hebben deelgenomen aan de gemeenteraadsverkiezingen in 2014 en 2006 in Nederland. Daarbij wordt dus getracht een beeld te geven over het fenomeen populisme in de lokale politiek in zijn algemeenheid. Dit betekent dat de onderzochte lokale partijen in 2014 grotendeels niet overeenkomen met de lokale partijen in 2006. Het onderzoek tracht dus niet te achterhalen of een specifieke lokale partij in 2014 wel of niet populistischer geworden is ten opzichte van 2006, maar of in het algemeen gesproken kan worden van een tendens van het populisme in Nederland op lokaal niveau. Dit betekent ook dat een bepaalde fusie of samenwerking tussen lokale partijen tussen 2006 en 2014 geen nadelige effecten heeft in dit onderzoek. Met andere woorden: een partijprogramma van een lokale partij uit 2006 draagt bij aan de representativiteit van de Nederlandse lokale partijen in 2006 en hetzelfde geldt voor lokale partijen uit 2014.

4.1.3.1 Selectiecriteria onderzoekspopulatie

Op de eerste plaats zijn de gemeenten geselecteerd op basis van inwoneraantal waarbij zowel plattelandsgemeenten alsmede stedelijk gebied zijn meegenomen. Hierbij is het volgende onderscheid gemaakt:

- *Kleine gemeenten*: gemeenten met een inwoneraantal tot 50.000;
- *Middelgrote gemeenten*: gemeenten met een inwoneraantal tussen de 50.000 en 150.000;
- *Grote gemeenten*: gemeenten met meer dan 150.000 inwoners.

Op de tweede plaats is gelet op de geografische ligging. Om een goede spreiding te hanteren zijn de partijen verdeeld over respectievelijk de twaalf provincies in Nederland. Om partijprogramma's te verzamelen is gekeken op de website van de verschillende lokale partijen. Concreet betekent dit dat lokale partijen die geen internetsite hebben daarmee ook buiten dit onderzoek zijn gevallen.⁴

⁴ De partijen: Lijst Yilmaz (Hilversum), Hoop (Den Haag), Helder Onafhankelijk (Den Helder), Hart voor Apeldoorn (Apeldoorn), Gemeentebelangen Doetinchem (Doetinchem), Amersfoort Anders (Amersfoort), Ieders Belang (Nieuwegein), Venlokaal (Venlo), Betaalbaar en Duurzaam Vaals (Vaals), Gemeentebelangen (Veendam), Groep HOP (Dronten), Progressief Hulst (Hulst), Partij betrokken Noord-Beverland (Noord-Beveland), zijn uitgesloten omdat er geen partijprogramma op internet is gevonden.

4.1.3.2 Steekproefgrootte

Uit gegevens van de Kiesraad⁵ blijkt dat er in totaal 880 lokale partijen hebben meegedaan aan de gemeenteraadsverkiezingen in 2014. Uit gegevens van Boogers et al. (2006, pp. 5-6) blijkt dat er in totaal 1145 lokale partijen hebben deelgenomen aan de gemeenteraadsverkiezingen in 2006⁶. Om een representatief beeld te geven van alle 880 lokale partijen in 2014 en 1145 lokale partijen in 2006 is middels de internetsite *Journalinks* berekend hoe groot de vereiste steekproefgrootte dient te zijn. Daarvoor zijn twee elementen belangrijk: *de foutenmarge* en het *betrouwbaarheidsniveau* (*Journalinks*, 2016).

De foutenmarge is de grootte van de fout die wordt toegestaan en aanbevolen wordt om maximaal een foutenmarge van tien procent te gebruiken (*SurveyMonkey*, 2016; *Wetenschap.info.nu*, 2016).

Het betrouwbaarheidsniveau is de mate van onzekerheid die wordt toelaten. Om dit niveau te garanderen moet dit niveau minimaal negentig procent beslaan (*Journalinks*, 2016).

Om de representativiteit te waarborgen is dus een foutenmarge van tien procent en een betrouwbaarheidsniveau van negentig procent gehanteerd. Hierdoor is de totale steekproef berekend op 63 lokale partijen uit 2014 en 64 lokale partijen uit 2006 (*Journalinks*, 2016). In dit onderzoek is uit praktische overwegingen getracht om 72 lokale partijen uit zowel 2014 als 2006 mee te nemen, zes per provincie, zodat er aan de minimale steekproefgrootte wordt voldaan.

4.1.3.3 Steekproeftrekking

De keuze voor de selectie van lokale partijen en gemeenten kan gevolgen hebben voor dit onderzoek. Zo is het aannemelijk en in lijn met het theoretisch kader, dat *protestpartijen* populistischer zijn dan *lokalistische partijen* en *belangenpartijen* (Boogers et al., 2006, pp. 20-21). Met andere woorden: als een aanzienlijk deel van de onderzochte lokale partijen bestaat uit protestpartijen, zal een hogere mate van populisme worden gevonden dan als een substantieel deel van protestpartijen zal worden onderzocht.

Ook is het besef daar dat lokale partijen met een bekende populistische naam of waarvan de naam doet suggereren dat het een populistische partij betreft, aantrekkelijker zijn voor dit onderzoek en daardoor eerder kan worden gekozen dan lokale partijen met een minder aantrekkelijke naam.

⁵ Uit mailcontact met de Kiesraad zijn de benodigde gegevens in de vorm van een Excel bestand verkregen.

⁶ Op basis van de rekensom in Boogers et al. (2006, p.5-6): 458 gemeenten in 2006 en gemiddeld 2,5 deelnemende lokale partijen per gemeente. In totaal 1145 deelnemende lokale partijen in 2006.

Bovenstaande beperkingen is getracht te pareren door de lokale partijen en gemeenten objectief en aselekt te kiezen (Van Thiel, 2007, pp. 53-54).

De gemeenten zijn gekozen op basis van de gegevens van het Centraal Bureau voor de Statistiek (CBS, 2015). In het document staan tabellen van alle gemeenten in Nederland, gesorteerd per provincie en inwoneraantal op 1 januari 2015. Vervolgens zijn willekeurig per provincie, gemeenten gekozen op basis van het inwoneraantal. Daarbij zijn grensgevallen vermeden. Bijvoorbeeld: gemeenten die qua inwoneraantal onder de noemer *kleine gemeente* vielen, maar dicht bij de grens van *middelgrote gemeente* lagen, zijn niet meegenomen. Het document (CBS, 2015) verstrekke namelijk gegevens uit 2015. Het is daarom mogelijk dat het inwoneraantal per gemeente op het moment van dit onderzoek hoger of lager kan liggen. Om deze reden is bijvoorbeeld de gemeente Houten (inwoneraantal 48.637) niet meegenomen.⁷

Aan de hand van de selecteerde gemeenten zijn op basis van de gegevens van de NOS (2014) de *lokale partijen uit 2014* gekozen. De *lokale partijen uit 2006* daarentegen zijn gekozen op basis van de gegevens van de Kiesraad (2016)⁸:

De website van de NOS (2014) gaf per gemeente een overzicht van de lokale partijen uit 2014. Op de website van de NOS (2014) was het mogelijk om onder het kopje ‘partijen’ de lokale en landelijke politieke partijen te sorteren op alfabet. Daarbij zijn de lokale partijen en de lokale partijafdelingen van elkaar gescheiden. Uit de lijst met lokale partijen zijn vervolgens de partijen gekozen op basis van willekeur. Met andere woorden: de partijen zijn aselekt gekozen waarbij alle lokale partijen evenveel kans hadden om te participeren in dit onderzoek. Door lokale partijen te sorteren op alfabet is tevens vermeden dat gekozen is op basis van verkiezingsuitslagen of zetelverdelingen.

⁷ In beginsel werden de gemeenten: *Reimerswaal, Noord-Beveland, Oldenzaal & Meppel* gekozen als onderzoeksgemeenten. Echter zijn deze gemeenten wegens de volgende redenen vervangen door andere gemeenten:

- Gemeente Reimerswaal: *Leefbaar Reimerswaal* was de enige lokale partij waarvan geen partijprogramma is gevonden, daarvoor is in de plaats de gemeente Goes gekozen.
- Gemeente Noord-Beveland: *Partij Betrokken Noord-Beveland* idem, daarvoor in de plaats is de gemeente Veere gekozen.
- Gemeente Oldenzaal: de enige lokale partij: *Werknemersgroepering* had een programma dat niet te converteren was naar een .txt. Vandaar dat de gemeente *Dalfsen* is gekozen.
- Meppel: de enige lokale partij: *Sterk Meppel* heeft een programma maar is niet te converteren naar txt. Vandaar dat er een andere gemeente gekozen is. Vandaar dat de gemeente bij de lokale partijen is verandert in de gemeente Noordenveld

⁸ Zie <http://www.verkiezingsuitslagen.nl/Na1918/Verkiezingsuitslagen.aspx?VerkiezingsTypeld=3>

Om te achterhalen welke lokale partijen hebben deelgenomen aan gemeenteraadsverkiezingen in 2006 is de databank 'verkiezingsuitslagen' van de Kiesraad (2016) geraadpleegd. Op de website van 'verkiezingsuitslagen' is logischerwijs gekozen voor de optie 'gemeenteraad' (verwijzend naar gemeenteraadsverkiezingen) onder het kopje 'uitslagen 1918-heden'. Omdat het in dit onderzoek mede gaat om de gemeenteraadsverkiezingen van 2006, is op de eerste plaats het jaartal '2006' geselecteerd. Vervolgens zijn de desbetreffende provincie en gemeente geselecteerd. Dit resulteerde per desbetreffende gemeente in een lijst met zowel lokale partijen als lokale partijafdelingen, gesorteerd naar aantal stemmen en zetelverdelingen. Uit de lijst zijn vervolgens lokale partijen gekozen op basis van willekeur en is niet gekeken naar de zetelverdeling. Wederom zijn de lokale partijen aselekt gekozen en hadden alle lokale partijen evenveel kans om deel te nemen in dit onderzoek.

Resumerend is dus op eerste plaats getracht de gemeenten op de meest objectieve manier te selecteren. Uit de geselecteerde gemeenten zijn vervolgens op basis van willekeur de lokale partijen zijn gekozen.

4.1.3.4 Onderzoekseenheden 2014

In tabel 1 staat een overzicht van alle deelnemende lokale partijen uit 2014 (N=72), gesorteerd op alfabet. De partijprogramma's van de lokale partijen uit 2014 zijn verkregen op de websites van deze partijen. In bijlage 3 staat een algeheel overzicht van de deelnemende lokale politieke partijen uit 2014, opgedeeld in de twaalf provincies van Nederland, gemeente (grootte), partijnaam en verdere specificaties van het partijprogramma.

Tabel 1: Overzicht deelnemende lokale partijen uit 2014 (N=72), gesorteerd op alfabet.

Almerepartij-OPA	Lijst Smolders Tilburg
Amersfoort 2014	Lijst Stulp Delfzijl
Behoorlijk Bestuur Den Helder	Lokaal Bewust, Bewust Lokaal Bergen op Zoom
Burgerbelang Zeewolde	Lokaal Veenendaal
Burgerbelangen Enschede	Lokaal! Vaals
Christelijke Arbeiders Partij Bunschoten	Lokale Partij Vlissingen
Combinatie Gemeentebelangen AA en Hunze	Loppersum Vooruit
De Nijmeegse Fractie	LPF Eindhoven
De Onafhankelijken Oudewater	Opsterlanders
Democratisch Zaanstad	Ouderen Partij Heerlen
Demokraten Swalmen Roermond	Partij Beneden Leeuwen
Dorpsbelangen Zundert	Partij van Lok Maatswerk Doetinchem
DSSW Westerveld	Partij Veilig Maastricht (PVM)
DTV Veere	Partij voor Betaalbare Betrouwbare Overheid Kampen
GBBL Ubach over Worms Landgraaf	Partij voor Goes
Gemeentebelang Franekeradeel	Partij voor Groot Venlo
Gemeentebelangen Achtkarspelen	Partij voor vrije Poldermensen Noord-Oostpolder
Gemeentebelangen Appingedam	Plaatselijk Belang Terschelling
Gemeentebelangen Dalfsen	Pro Hengelo
Gemeentebelangen Hoogeveen e.o.	PRO'98 Barneveld
Gemeentebelangen Kapelle	Progressief Sociaal Apeldoorn
Gemeentebelangen Slochteren	Progressief Zoeterwoude
Gouda positief/Gemeentebelangen	Red Amsterdam
Groot Hontenisse	Samen Sterk Maasdriel
Haagse Stadspartij	Smallingerlands Belang
Hart voor Hilversum	Stadsbelang Utrecht
Hart voor Urk	Stadspartij Gro ningen
Helder Helmond	Stadspartij PLOP Assen
Hellendoorns Onafhankelijke Partij (HOP)	Swollwacht Zwolle
Inwonersbelang Hellevoetsluis	TOP-Gemeentebelangen Terneuzen
Jong Uden	Verenigde Senioren Partij Dordrecht
Kiesver. Gemeentebelangen Noordenveld	Verenigde Senioren Partij Nieuwegein
Larens Behoud	Veuruutkiek Veendam
Leefbaar Dronten	Vrolijk Emmen
Leefbaar Rotterdam	Wad'n Partij Harlingen
Lelystads Belang	Weesper Stads Partij

4.1.3.5 Onderzoekseenheden 2006

In tabel 2 staat een overzicht van alle deelnemende lokale partijen uit 2006 (N=42), gesorteerd op alfabet. Een volledig overzicht van de deelnemende lokale politieke partijen uit 2006, die op dezelfde wijze is gestructureerd als de lokale partijen uit 2014, is te zien in bijlage 4.

Tabel 2: Overzicht deelnemende lokale partijen uit 2006 (N=42), gesorteerd op alfabet.

Almelo's Liberaal Alternatief	Gemeentebelangen Wymbritseradiel
Belangen Aalburgse Burgers	Gouda 50+ partij
Blaricums Belang	Haagse Stadspartij
Burger Partij Amersfoort	Heerhugowaardse Onafhankelijke Partij (HOP)
Burgerbelangen Amstelveen	Inwonersbelangen Woerden
Burgerbelangen Emmen	Leefbaar Nuth
Burgerbelangen Wijk bij Duurstede	Leefbaar Rotterdam
CAB Drimmelen	Leefbaar Tynaarlo
Combinatie '95 Boxtel	Leefbaar Zeewolde
Combinatie-Eenheidslijsten Gennep	Lijst Smolders Tilburg
De Onafhankelijken Oudewater	Lokaal Centraal Hoogezand-Sappemeer
Dorpsbelangen Wijdmeren	Onafhankelijke fractie Oosterhout
Dorpsbelangen Zundert	Ouderenpartij Heerlen
DT V Veere	Progressief Accoord Coevorden
Federatie Dorpslijsten Druten	Progressief Landerd
Gemeentebelang Franekeradeel	Stadspartij PGN Nieuwegein
Gemeentebelang Kampen	Stadspartij PLOP Assen
Gemeentebelangen Apeldoorn	Transparante partij voor Algemeen Belang
Gemeentebelangen Dalfsen	Utregs Glorie
Gemeentebelangen Liesveld	Voor de Gemeenschap Oss (VDG)
Gemeentebelangen Schiedam	Winterswijk Belang

De meeste partijprogramma's van de lokale partijen in 2006 stonden, in tegenstelling tot de partijprogramma's van 2014, niet op de websites van de lokale partijen. Om in bezit te komen van de partijprogramma's van lokale partijen in 2006 zijn op de websites van deze lokale partijen de benodigde mailadressen achterhaald. Hierdoor was het mogelijk om de lokale partijen uit 2006 per mail te benaderen om zodoende in het bezit te komen van de partijprogramma's uit 2006 (zie bijlage 2).

Op de eerste plaats is gekeken of een lokale partij aan de gemeenteraadsverkiezingen van 2006 heeft deelgenomen (Kiesraad, 2016). Bij deelname aan de gemeenteraadsverkiezingen is nagegaan of het partijprogramma van 2006 op de website van de lokale partij beschikbaar was. Dit was in de meeste gevallen niet het geval, omdat het een gedateerd document betreft. Hierdoor werd mailcontact gezocht met de desbetreffende lokale partij. De mail werd verzonden naar de bestuursvoorzitter, fractievoorzitter, het secretariaat en in sommige gevallen een algemeen mailadres van de lokale partij. Wanneer geen respons volgde op de verzonden mail, werd een reminder verstuurd.

Het in bezit krijgen van de partijprogramma's van lokale partijen uit 2006 was afhankelijk van de medewerking en 'goodwill' van de lokale partijen. Dit had tot gevolg dat de deelnemende gemeenten en lokale partijen in 2006 niet zo evenredig gespreid konden worden als de gemeenten en lokale partijen in 2014. Het mailen gebeurde op grote schaal en resulteerde in het benaderen van andere gemeenten en lokale partijen binnen de onderzoekspopulatie van 2006, dan de gemeenten en lokale partijen die in eerste instantie werden geselecteerd. Met andere woorden: uit de onderzoekspopulatie van 2006 nemen in sommige provincies meer of minder dan zes lokale partijen deel aan het onderzoek.

4.1.3.6 Dezelfde onderzoekseenheden als Adriaan von Harenberg

Om het bredere verloop van populisme in kaart te brengen is samengewerkt met Adriaan von Harenberg. Hij onderzocht in zijn thesis de mate van populisme van partijprogramma's van lokale partijen in 2014 en zette deze vervolgens af tegen de mate van populisme binnen de partijprogramma's van lokale partijafdelingen in 2014. Dit onderzoek kijkt in hoeverre de mate van populisme van de partijprogramma's van de lokale partijen uit 2014 verschilt ten opzichte van de partijprogramma's van de lokale partijen uit 2006. Naast dat deze samenwerking een breed verloop van populisme in kaart brengt, biedt deze samenwerking ook het voordeel dat het de efficiëntie verhoogt, waardoor een relatief grotere onderzoekspopulatie is gehanteerd.

4.2 Bestaande onderzoeksmethoden

Om het populisme te meten binnen partijprogramma's, zijn verschillende bestaande meetinstrumenten te vinden in de literatuur. Echter zijn niet alle meetinstrumenten geschikt voor dit onderzoek.

4.2.1 Selectiecriteria

De meetinstrumenten die meegenomen zijn, hebben voldaan aan de volgende criteria:

- Het meetinstrument sluit aan bij de onderzoeksopzet van deze thesis.
 - Het betreft een meetinstrument om populisme, door middel van woorden, te meten.
 - Het betreft een meetinstrument dat gebruikt wordt in een kwantitatieve tekstanalyse van partijprogramma's.
- Het meetinstrument moet te gebruiken zijn binnen de Nederlandse context. Het instrument moet dus bestaan uit Nederlandse woorden.
- Het meetinstrument is niet ouder dan 2006. Dit onderzoek maakt een vergelijking in tijd, namelijk de mate van populisme binnen lokale partijen uit 2014 in vergelijking met 2006. Het streven is om zo recent mogelijke meetinstrumenten op te nemen in dit onderzoek en daarom is het jaar 2006 als ondergrens gekozen in het selecteren van relevante meetinstrumenten uit de literatuur.
- Het meetinstrument moet reproduceerbaar zijn.
 - De onderzoeksmethodiek moet transparant zijn.
 - De onderzoeksmethodiek vergt geen specifieke vaardigheden voor onderzoekers.
 - Eventuele codeboeken dienen publiekelijk verkrijgbaar te zijn.

De volgende meetinstrumenten zijn na de toetsing aan de criteria afgevalen:

- Het onderzoek van *Jagers & Walgrave (2007): "Populism as political communication style"* (2007) betreft een onderzoek naar populisme binnen tv-uitzendingen en niet binnen partijprogramma's. Daarbij is er een onderscheid tussen spreektaal en schrijftaal.
- Het onderzoek van *Jagers (2006): "De stem van het volk! Populisme als concept getest bij Vlaamse politieke partijen"* betreft een kwalitatieve inhoudsanalyse naar de mate van populistische retoriek in: ledenbladen, verkiezingsprogramma's en verkiezingsdrukwerk en ter aanvulling audiovisuele data. Het onderzoek van Jagers (2006) betreft het een kwalitatieve inhoudsanalyse die niet aansluit bij de onderzoeksopzet uit dit onderzoek, namelijk een kwantitatieve tekstanalyse.

- In het onderzoek van *Vossen (2009): "Hoe populistisch zijn Geert Wilders en Rita Verdonk"* worden meerdere bronnen op een kwalitatieve manier geanalyseerd. In dit onderzoek daarentegen, wordt een kwantitatieve analyse gebruikt waar een 'strakke methodologische decodering' in de vorm van een woordenlijst bij past.
- Het onderzoek van *De Raadt et al. (2004): "Varieties of populism: An analysis of the programmatic character of six European Parties"* is ouder dan 2006.
- Het onderzoek van *De Lange & Rooduijn (2011)* en *Rooduijn, De Lange, & Van der Brug (2012)* naar: *"een populistische tijdsgeest in Nederland"* is niet meegenomen, omdat:
 - De lijst van woorden niet compleet of inzichtelijk is gemaakt;
 - De codeboeken niet vrij toegankelijk zijn;
 - Beide meetinstrumenten met populistische alinea's werken. Na de inventarisatie van partijprogramma's in dit onderzoek is echter gebleken dat er ook partijprogramma's aanwezig zijn waarvan een duidelijke alinea-indeling ontbreekt, bijvoorbeeld het partijprogramma van *Partij Beneden-Leeuwen*, dat gestructureerd is in de vorm van een affiche;
 - De instrumenten uit beide onderzoeken worden uitgevoerd door 'intensief getrainde codeurs' (Rooduijn et al., 2012, p. 158; De Lange & Rooduijn, 2011, p. 333). Voor dit onderzoek is een dergelijke training niet ondergaan.

In het vervolg zullen de overgebleven meetinstrumenten individueel worden besproken.

4.2.2 Meetinstrument van Pauwels (2011)

Het eerste meetinstrument dat in dit onderzoek gebruikt wordt om populisme meetbaar te maken, is het meetinstrument van Pauwels dat hij in 2011 publiceerde onder de naam: “*Measuring Populism: A quantitative tekst analysis of the party literature in Belgium*”. In zijn studie komt Pauwels (2011) met een woordenlijst om populisme binnen partijprogramma’s in België te meten. In zijn onderzoek maakt Pauwels (2011) gebruik een minimale definitie van populisme. Hij ziet populisme als een *smalle* ideologie dat bestaat uit een viertal kenmerken, namelijk:

- Populisten verwijzen naar *het volk*;
- Populisten veronderstellen de aanwezigheid van een homogene groep: *de elite*;
- Populisten nemen aan dat het volk constant wordt voorgelogen en verraden door de zelfgeïnteresseerde en *corrupte elite*;
- Populisten zijn een voorstander van een *directere vorm van democratie*.

4.2.2.1 Woordenlijst

Om populisme te meten komt Pauwels (2011) met specifieke woorden per kenelement van populisme. Populistische bewegingen verwijzen veel naar *het volk*. Met andere woorden: partijen die meer refereren aan *het volk* zijn aan te merken als meer populistisch dan andere partijen. Woorden als: ‘elite’, ‘establishment’, en ‘particratie’ worden gebruikt om de aanwezigheid van *de elite* te bepalen. Woorden zoals: ‘arrogant’, ‘belofte’, ‘corruptie’, ‘verraad’ en ‘schande’ zijn door hem gebruikt om de *corrupte elite* toonbaar te maken. Om de roep tot een *directere link tussen politieke leiders en burgers* te meten, gebruikt Pauwels (2011) tot slot onder andere de woorden ‘direct’ en ‘referendum’ als indicators voor populisme (Pauwels, 2011, p. 103).

Pauwels (2011) neemt niet alleen woorden mee die een populistische betekenis hebben, maar kijkt ook naar andere woorden die kunnen duiden op een bepaalde ideologische stroming, namelijk het: *Conservatisme, Milieu, Immigratie, Wet en Regelgeving, Liberalisme, Neoliberalisme, Progressief, Socialisme* en *Vlaams-Nationalisme*. Volgens Pauwels (2011) kent elke stroming bepaalde specifieke woorden. Deze woorden zijn gebaseerd op het onderzoek van Laver & Garry (2000, p. 626) en geselecteerd op basis van *a priori* en *empirische* kennis. Zie tabel 3 voor een overzicht van de woorden per ideologische stroming. Vervolgens zet Pauwels (2011) de populistische woorden af tegen de woorden van de andere stromingen. Op deze manier kan beoordeeld worden in welke mate de populistische ideologie aanwezig is binnen een bepaald partijprogramma. Daarmee wordt tevens ook voorkomen dat betekenisloze woorden zoals: ‘de’, ‘en’, ‘het’, ‘of’, et cetera meegenomen worden in de metingen.

Tabel 3: Woordenlijst van Pauwels (2011).

<i>Ideologische stroming</i>	<i>Verwijzingen</i>
Conservatisme	christ*; geloof; gezin; kerk; normen; porn*; seks*; waarden
Milieu	ecol*; groene*; klimaat*; milieu*; opwarming
Immigratie	marok*; turk; allocht*; asiel*; halal*; hoofddoek*; illega*; immigr*; islam*; koran; moslim*; vreemd*
Wet en Regelgeving	*veilig*; criminal*; drug*; geweld*
Liberalisme	*belasting*; *korting*; bureaucrat*; concur*; dereg*; effici*; job*; taks*
Neoliberalisme	betut*; markt*; parasi*; pestbelast*; profit*; regeldr*; vlaktaks*; zwartwerk*
Populisme	*bedrog*, *verraa*, *verrad*, absurd*, arrogant*, belof*, belooft*, belov*, capitul*, corrupt*, directe, elite*, establishm*, heersend*, kaste, klasse, maffia, meningsuit*, ondemocratisch*, particrat*, politic*, propaganda, referend*, regime*, schaamteloos, schand*, toegeven, traditio*, volk
Progressief	individu*; progressief; recht; vrijheid; vrouw*; zelfbeschik*
Socialisme	*handicap*; armoed*; bescherming; eerlijk; gelijkheid*; onderwijs; pensioen*; sociaal*; zwak*
Vlaams Nationalisme	onafhankel* ⁹ ; scheid*; splits*; staatshevor*; vlaand*

⁹ In de woordenlijst van Pauwels (2011) staat het woord: onfhankel*. Het is aannemelijk dat hiermee het woord 'onafhankel*' wordt bedoeld. Er is gekozen om dit aan te passen.

4.2.2.2 Analyse van Pauwels (2011)

Om de populistische ideologie binnen een partij te onderzoeken voerde Pauwels (2011) een kwantitatieve tekstanalyse uit op partijprogramma's van de landelijke partijen uit de Belgische nationale politiek. Daarbij werd gebruik gemaakt van het computerprogramma 'Yoshikoder'.

Middels 'Yoshikoder' werd gemeten hoe vaak de woorden van de verschillende stromingen per partijprogramma terug kwamen. Volgens Pauwels (2011) kent, naast het populisme, elke stroming bepaalde specifieke woorden. In het vervolg worden deze ideologische woorden genoemd. Het totaal aantal ideologische woorden stond in deze meting gelijk aan honderd procent. Om te berekenen in hoeverre de populistische ideologie per partij terug kwam, is het totaal aantal populistische woorden gedeeld door het totaal aantal ideologische woorden en vermenigvuldigd met honderd. Het getal dat hier vervolgens uitkwam indiceerde de mate van populisme binnen de partijprogramma's.

Door de populistische woorden te combineren met de woorden van de andere stromingen, zoals bijvoorbeeld: *immigratie of (neo)liberalisme*, heeft Pauwels (2011) bekeken of een partij behoorde tot bijvoorbeeld het: *rechts-radicaal populisme* (waarin populisme wordt gecombineerd met immigratie) of: *(neo)liberaal populisme* (populisme in combinatie met het neo-liberalisme).

4.2.2.3 Validiteit en betrouwbaarheid

Om de validiteit van de verschillende woorden te meten, mat Pauwels (2011) een drietal validatiemethoden:

- *Inhoudsvaliditeit*: Uit de analyse van Pauwels (2011, p. 113) bleek dat het meetinstrument geen goed onderscheid maakte tussen oppositiepartijen en populistische partijen. Beide categorieën scoorden hoog in de mate van populisme.
- *Discriminante validiteit*: Uit de analyse van Pauwels (2011, p. 113) bleek dat de partij die volgens de literatuur het meest populistisch was (in dit geval: de NVA), ook werd gekenmerkt als het meest populistische volgens dit meetinstrument.
- *Constructvaliditeit*: Uit de analyse van Pauwels (2011, p. 113) bleken de onderliggende constructen betrouwbaar. Uit de analyse was bijvoorbeeld gebleken dat een hoge mate van *politiek vertrouwen* leidde tot een lagere score op het gebied van *populisme* en vice versa.

4.2.2.4 Beperkingen voor dit onderzoek

Op de eerste plaats is dit onderzoek niet uitgevoerd binnen de Nederlandse context. De Belgische politieke context kan verschillen van de Nederlandse politieke context.

Op de tweede plaats zetten Gevers & Von Harenberg (2016) vraagtekens bij een aantal populistische woorden:

- ‘Politici*’: het verwijzen naar politici hoeft niet altijd op populisme of anti-elitisme te duiden.
- ‘Meningsuit*’: de vrijheid van meningsuiting kan in populistische optiek gebruikt worden als het afzetten tegen botsende culturele opvattingen. Echter is vrijheid van meningsuiting niet bij uitstek populistisch, maar ook een kernwaarde van de Nederlandse democratie.
- ‘Kaste’, ‘klasse’, ‘capitul*’, ‘particrat*’: zijn, in de optiek van Gevers & Von Harenberg (2016), woorden die heden ten dage niet meer worden gebruikt.
- ‘Directe’: kan verwijzen naar een claim tot een directe vorm van democratie, maar hoeft niet per se een populistische betekenis te hebben. Bijvoorbeeld: “... *direct grenzend aan groene gebieden...*” (Haagse stadspartij).

Op de derde plaats zijn er volgens Gevers & Von Harenberg (2016) twijfels over de woorden die, naast de populistische ideologie, worden gebruikt om de andere ideologische stromingen te duiden. De woorden: ‘ondernemen’, ‘verantwoordelijkheid’ en ‘initiatief’ komen bijvoorbeeld niet voor binnen het *Liberalisme* en de woorden ‘solidariteit’ en ‘verzorgingsstaat’ komen niet voor binnen het *Socialisme*. Deze woorden zouden een relevante toevoeging zijn om deze ideologische stromingen te duiden.

Tot slot gebruikt Pauwels (2011) een brede operationalisatie met verschillende kernelementen om populisme te meten. Echter, worden door Pauwels (2011) de woorden niet expliciet toegekend per kernelement. Hierdoor is geen vergelijking mogelijk per kernelement of tussen de kernelementen. In dit onderzoek en het onderzoek van Pauwels (2011) is dit niet noodzakelijk om de onderzoeksvragen te beantwoorden. Toch zijn Gevers en Von Harenberg (2016) van mening dat het meten van de onderliggende kernelementen individueel een verdiepingsslag kan betekenen. Zo biedt het de mogelijkheid in dit onderzoek om de kernelementen van verschillende meetinstrumenten met elkaar te vergelijken. Daarover meer in paragraaf 4.4.

4.2.3 Aanvullingen van Kuipers (2011)

Kuipers (2011) toetst in het onderzoek: “*The PVV the Dutch populist party? Measuring populism in the Netherlands: A quantitative text analysis*” het meetinstrument van Pauwels (2011) in de Nederlandse politieke context.

In haar onderzoek nam Kuipers (2011) de woorden van Pauwels (2011) en de achterliggende methode nauwgezet over, op twee aanpassingen na:

- De woorden uit de categorie *Vlaams Nationalisme* waren volgens Kuipers (2011) niet relevant om het populisme binnen de Nederlandse context te meten en daarom weggelaten.
- In de categorie *Liberalisme* werd het woord ‘job*’ vervangen door het woord ‘baan*’.

Als aanvulling op het onderzoek van Pauwels (2011) deed Kuipers (2011) aanvullend kwalitatief onderzoek. De populistische woorden van Pauwels (2011), die ook in de Nederlandse context werden gesignaleerd door Kuipers (2011), werden in de desbetreffende zin nagelezen. Daarbij werd gelet of het woord ook daadwerkelijk viel binnen een populistische context.

Kuipers (2011) concludeerde dat een aantal woorden van de woordenlijst van Pauwels (2011) niet voorkwamen binnen de Nederlands context en daardoor niet van toepassing zijn om populisme in Nederland te meten. Het betreft de woorden: ‘capitulatie’, ‘establishment’, ‘particratie’, ‘schaamteloos’, ‘verraad’ en hun vervoegingen. Om de woorden van Pauwels (2011) naar de Nederlandse context te concretiseren, komt Kuipers (2011) daarom ook met een aanpassing van het meetinstrument van Pauwels (2011), zie tabel 4.

Tabel 4: Woordenlijst van Kuipers (2011)

<i>Ideologische stroming</i>	<i>Woorden</i>
Conservatisme	christ*; geloof; gezin; kerk; normen; porn*; seks*; waarden
Milieu	ecol*; groene*; klimaat*; milieu*; opwarming
Immigratie	marok*; turk; allocht*; asiel*; halal*; hoofddoek*; illega*; immigr*; islam*; koran; moslim*; vreemd*
Wet en Regelgeving	*veilig*; criminal*; drug*; geweld*
Liberalisme	*belasting*; *korting*; bureaucrat*; concur*; dereg*; effici*; baan* ; taks*
Neoliberalisme	betut*; markt*; parasi*; pestbelast*; profit*; regeldr*; vlaktaks*; zwartwerk*
Populisme	*bedrog* , absurd* , arrogant* , belof* , beloof* , belov* , corrupt* , directe , elite* , heersend* , kaste , klasse , maffia , meningsuit* , ondemocratisch* , politic* , propaganda , referend* , regime* , schand* , toegeven , traditio* , volk
Progressief	individu*; progressief; recht; vrijheid; vrouw*; zelfbeschik*
Socialisme	*handicap*; armoed*; bescherming; eerlijk; gelijkheid*; onderwijs; pensioen*; sociaal*; zwak*

4.2.3.1 Kritiek op Kuipers (2011)

Op basis van een kwalitatieve en kwantitatieve analyse toonde Kuipers (2011) aan dat een aantal woorden niet gebruikt worden binnen de Nederlandse politieke context. Van deze woorden stelt Kuipers (2011) dat ze in een vervolgstudie dan ook buiten beschouwing kunnen worden gelaten. Dat een woord niet voorkomt, betekent echter niet dat een woord minder populistisch is. De woorden 'schaamteloos' en 'verraad' kunnen bijvoorbeeld het hedendaags populisme in de Nederlandse politieke context wel degelijk aanduiden:

*“Hierdoor krijgen jonge, onbevangen kinderen, een **schaamteloze** leugen voorgeschoteld door zogezegd politiek-correcte, die vanuit een linkse oriëntatie, gevoed door antisemitisme, bewust een loopje nemen*

met de waarheid” aldus Harm Beertema van de PVV in een interview over het nieuwe onderwijsboek *Geschiedenis* (Partij voor de Vrijheid, 2015).

Ook het woord ‘verraad’ wordt door PVV-leider Geert Wilders in de mond genomen tijdens het politieke debat omtrent *Islamitisch activisme*. Zo opende hij de aanval op Minister Vogelaar met de volgende woorden:

*“Minister Vogelaar kwekt dat Nederland in de toekomst een joods-christelijk-islamitische traditie zal kennen en dat ze de Islam wil helpen wortelen in de Nederlandse samenleving. Deze Minister toont daarmee aan dat ze knettergek is geworden. Zij pleegt **verraad** aan de Nederlandse cultuur en beledigt de Nederlandse bevolking”* (Partij voor de Vrijheid, n.b.).

In bovenstaande voorbeelden worden de woorden gebruikt als spreektaal. Ondanks dat dit onderzoek populisme analyseert binnen partijprogramma’s, is het aannemelijk dat ook deze woorden gebruikt kunnen worden binnen partijprogramma’s op lokaal niveau.

4.2.4 Meetinstrument van Rooduijn & Pauwels (2011)

Een ander geschikt meetinstrument om populisme te meten is het meetinstrument van Rooduijn & Pauwels (2011). Volgens de auteurs bestaat de kern van populisme uit enerzijds *volkscentrisme* en anderzijds *anti-elitisme*.

Om populisme te meten vergelijken de auteurs in hun onderzoek: *“Measuring Populism: Comparing two methods of content analysis” (2011)* twee methoden. Het gaat hier om de klassieke inhoudsanalyse en de computermatige analyse.

4.2.4.1 Klassieke inhoudsanalyse

De *klassieke inhoudsanalyse* betrof een kwalitatieve analyse waarin verschillende codeurs op een systematische wijze een aantal partijprogramma's analyseerden middels een codeboek.

De auteurs operationaliseerden het *volkscentrisme* door de codeurs de volgende vraag te stellen: *“Wordt er in het partijprogramma gerefereerd aan het volk?”*. Daarbij werden de codeurs geïnstrueerd om elke vorm van verwijzing naar *het volk* te signaleren. Hierbij werd de bredere context in ogenschouw genomen. De volgende lijst met woorden werd ontwikkeld om de codeurs handvatten te geven: ‘volk’, ‘burger(s)’, ‘gemeenschap’, ‘samenleving’, ‘publiek’, ‘populatie’, ‘natie’, ‘nationaal’, ‘allen’ (iedereen), ‘elk’ (van ons), ‘onze’, ‘wij’, ‘kiezer(s)’, ‘electoraat’, ‘referendum’, ‘directe democratie’, ‘publieke opinie’, ‘land’, ‘Nederland’ (in de Nederlandse cases).

In het codeboek werd het *anti-elitisme* geoperationaliseerd aan de hand van de volgende vraag: *“Worden er in de programma's, 'elites' bekritiseerd?”* Daarbij werd geacht dat kritiek werd gegeven de politieke elite in zijn algemeenheid en niet op een persoon of een partij. Wederom werd een lijst opgesteld om de codeurs handvatten te geven.

Om vervolgens de mate van populisme te meten, werd gekeken naar het totaal aantal populistische paragrafen. Alleen de paragrafen die aan beide elementen voldeden, werden bestempeld als populistisch.

4.2.4.2 Computermatige analyse

Naast de klassieke inhoudsanalyse werden de partijprogramma's ook computermatig geanalyseerd. Waar in de klassieke inhoudsanalyse ingegaan werd op populistische paragrafen, werd binnen de computermatige analyse gekeken naar populistische verwijzingen. In een vooronderzoek concludeerden zij op basis van empirisch en theoretisch onderzoek dat alleen de woorden die een *negatieve houding hebben ten opzichte van elites* het minst contextgevoelig zijn (Rooduijn & Pauwels, 2011, pp. 1275-1276).

Daarom werden door de auteurs alleen de volgende verwijzingen meegenomen om populisme te meten: 'elit*', 'consensus*', 'ondemocratisch*', 'ondemokratisch*', 'referend*', 'corrupt*', 'propagand*', 'politici*', '*bedrog*', '*bedrieg*', '*verraa*', '*verrad*', 'schaam*', 'schand*', 'waarheid*', 'oneerlijk*', 'establishm*', 'heersend*', 'capitul*', 'kapitul*', 'kaste*', 'leugen*' en 'lieg*' (Rooduijn & Pauwels, 2011, p. 1283).

Middels 'Yoshikoder' werd bekeken hoe vaak de *anti-elitisme* verwijzingen procentueel voorkwamen binnen de partijprogramma's. Daarvoor is het totaal aantal *anti-elitisme* verwijzingen gedeeld door het totaal aantal woorden wat resulteerde in een populismegraad (Rooduijn & Pauwels, 2011, p. 1276).

4.2.4.3 Vergelijking van beide analyses

Om de validiteit van beide analyses te meten, werden door Rooduijn & Pauwels (2011) drie validatiemethoden gebruikt (Rooduijn & Pauwels, 2011, pp. 1276-1278):

- *Inhoudsvaliditeit*: Op het gebied van inhoudsvaliditeit werden beide analyses als voldoende beoordeeld. Echter werd de validiteit van de computermatige analyse lager beoordeeld dan de klassieke inhoudsanalyse. De belangrijkste oorzaak van deze lagere beoordeling was dat alleen het *anti-elitisme* werd gemeten en niet het gehele concept van populisme.
- *Indruksvaliditeit*: De onderzoekers hadden voorafgaande aan de meting een bepaalde indruk of een partij populistisch was of niet. Na de analyse is bekeken of hun indruk overeenkwam met de resultaten uit beide analyses en dit bleek uiteindelijk ook het geval.
- *Concurrentvaliditeit*: Beide analyses zijn vergeleken met de resultaten uit andere studies. Het blijkt dat de resultaten uit de klassieke inhoudsanalyse sterker overeenkomen met de resultaten uit andere studies. Maar beide analyses scoren voldoende.

De klassieke inhoudsanalyse blijkt dus het meest nauwkeurig om populisme te meten. Maar populisme kan door beide analyses in voldoende mate worden gemeten.

4.2.4.4 Beperkingen voor dit onderzoek

Ondanks dat de klassieke inhoudsanalyse het meest nauwkeurig lijkt te zijn, blijkt deze analyse niet geschikt voor dit onderzoek. Op de eerste plaats neemt deze analyse teveel tijd in beslag, waardoor andere meetinstrumenten niet uitgevoerd kunnen worden. Op de tweede plaats werkt deze analyse met populistische paragrafen. Na de inventarisatie van partijprogramma's in dit onderzoek is echter gebleken dat veel partijprogramma's niet middels een paragraafindeling zijn gestructureerd, bijvoorbeeld het partijprogramma van *Veuruutkiek* uit Veendam.

Indien we de partijprogramma's zelf voorzien van een paragraafindelingen, zal dat leiden tot een afbreuk aan de validiteit en betrouwbaarheid van de analyse. Op de derde plaats is de codeboek die de auteurs gebruiken niet vrij verkrijgbaar.

De computermatige analyse is daarentegen relevanter voor dit onderzoek. Maar de analyse kent slechts één element, namelijk: het *anti-elitisme*. Ook zijn vraagtekens te zetten bij sommige woorden, namelijk:

- 'Demokratisch*' en 'Kapitul*': In het hedendaags Nederlands taalgebruik wordt 'democratie' en 'capitulatie' met een 'c' geschreven en niet met een 'k'. Misschien betreft het hier oud-Nederlands.
- 'Capitul*': verwijst naar het woord 'overgave'. Ondanks dat het woord 'capitulatie' een dramatischere lading heeft en daarmee dichterbij de populistische stijl komt te liggen, is het aannemelijk dat het woord 'overgave' tegenwoordig eerder wordt gebruikt dan 'capitulatie'.
- 'Referend*': dit woord verwijst niet geheel naar het *anti-elitisme*, maar ligt dichterbij een claim tot een directe vorm van democratie en daarmee wel populistisch.
- 'Kaste*': voor dit woord is geldt dezelfde opmerking als de kritiek die is gegeven op het onderzoek van Pauwels (2011). Echter betreft dit woord ook eventuele vervoegingen, waardoor ook een woord als 'kasten', in de zin van bijvoorbeeld opbergkasten, wordt gemeten. Dit woord hoeft dan niet populistisch te zijn.

4.2.5 Beperkingen bij de bestaande meetinstrumenten

Kortom, drie meetinstrumenten lijken relevant om populisme binnen partijprogramma's te meten en geven daarmee een antwoord op deelvraag drie:

- Het meetinstrument van Pauwels (2011)
- Het meetinstrument van Kuipers (2011)
- Het meetinstrument van Rooduijn & Pauwels (2011)

Om geen afbreuk te doen aan de validiteit van deze meetinstrumenten zullen de verschillende methoden nauwgezet over genomen dienen te worden in dit onderzoek.

Toch is het belangrijk om te vermelden dat deze meetinstrumenten populisme binnen een nationale politieke context meten. De nationale politiek is qua logica en dynamiek van een andere orde is dan de lokale politiek (Boogers, 2006, p. 15). In dit onderzoek is het dan ook belangrijk om te kijken naar *specifieke populistische woorden op lokaal niveau*. Hieromtrent is vooronderzoek gedaan door Gevers & Von Harenberg (2016). Tezamen is gekomen met een nieuw meetinstrument met woorden dat het populisme binnen de lokale politieke context meetbaar maakt. Welke woorden dat zijn en hoe daartoe is gekomen zal in de volgende paragraaf worden toegelicht.

4.3 Meetinstrument Gevers & Von Harenberg (2016)

Om te komen tot woorden die populisme op lokaal niveau kunnen duiden is een kwalitatieve analyse uitgevoerd.

4.3.1 Operationalisatie van het populisme

In lijn met het theoretisch kader is het populisme gemeten aan de hand van drie kernelementen, namelijk: *verwijzen naar het volk*, een *anti-establishment* karakter en een *claim tot een directere vorm van democratie*.

4.3.2 Onderzoekseenheden

Om te bekijken op welke manier de lokale partijen uit 2014 verwijzen naar de drie kernelementen van populisme zijn twaalf partijprogramma's (één per provincie) geanalyseerd. De twaalf partijprogramma's zijn op basis van willekeur en zonder vooringenomenheid gekozen. Dit is gedaan door de partijprogramma's per provincie te downloaden en op te slaan met een nummer als naam in plaats van dat de titel van het document of partijnaam werd gebruikt. Vervolgens is uit elke provincie willekeurig één nummer gekozen. Op deze manier hadden alle partijen evenveel kans om te participeren in het kwalitatief onderzoek. De twaalf partijen zijn evenredig verdeeld over de provincies van Nederland, omdat bepaalde delen van Nederland bepaalde populistische verwijzingen kunnen gebruiken die af kunnen wijken van andere delen in Nederland. Alleen de analyse van bijvoorbeeld partijprogramma's uit het Zuiden van Nederland kan een te eenzijdig beeld opleveren van populistische verwijzingen. Een partij per provincie levert een verfijning op van de bevindingen en geeft meer detail aan populistische verwijzingen. Met andere woorden: door de evenredige verdeling per provincie zijn alle delen in Nederland vertegenwoordigd wat resulteert in een bredere generaliseerbaarheid van het meetinstrument.

De volgende partijprogramma's uit 2014 zijn geselecteerd: *de Haagse Stadspartij (Zuid Holland)*, *Larens Behoud (Noord-Holland)*, *Helder Helmond (Noord-Brabant)*, *de Nijmeegse Fractie (Gelderland)*, *de Onafhankelijke (Utrecht)*, *Swollwacht (Overijssel)*, *Ouderenpartij Heerlen (Limburg)*, *Wad'n partij Harlingen (Friesland)*, *Lijst Stulp (Groningen)*, *Vrolijk Emmen (Drenthe)*, *Hart voor Urk (Flevoland)*, *Partij voor Goes (Zeeland)*.

4.3.3 Kwalitatieve analyse

De uitvoering van de kwalitatieve analyse kende een vijftal fasen:

4.3.3.1 fase 1: De individuele analyse.

Door Gevers & Von Harenberg (2016) zijn - individueel – bovenstaande 12 partijprogramma's gelezen en daar is gezocht naar populistische woorden of zinnen. Om te bepalen of een woord viel binnen een bepaald kernelement, stonden de volgende drie vragen centraal¹⁰:

- Woorden die refereren aan *het volk*: *Refereren de auteurs van de partijprogramma's, met het woord, naar 'het volk'?*
- *Anti-establishment* woorden: *Bekritisieren de auteurs van de partijprogramma's, met het woord, de gevestigde orde?*
- Woorden die refereren naar een *claim tot directere vormen van democratie*: *Refereren de auteurs van de partijprogramma's, met het woord, naar een directe vorm van democratie?*

Indien een woord antwoord gaf op de desbetreffende vraag, werd het woord voorzien van een opmerking met daarin het desbetreffende kernelement.

4.3.3.2 fase 2: Intercodeur-betrouwbaarheidsonderzoek

Nadat de twaalf partijprogramma's zijn gelezen en de woorden waren gesignaleerd, zijn gezamenlijk per partijprogramma de gevonden verwijzingen, woorden en opmerkingen doorlopen. Woorden en zinnen die door beide onderzoekers werden gesignaleerd onder dezelfde kernelement, werden genoteerd. Woorden die door beide onderzoekers waren gesignaleerd maar anders werden gelabeld, werden uitvoerig bediscussieerd. Dit geldt ook voor de woorden die door slechts één onderzoeker werden gesignaleerd en gelabeld. Deze woorden en zinnen zijn vervolgens herbekeken. Indien na het herbekijken eenduidigheid werd bereikt, werd het woord toegevoegd aan de woordenlijst. Indien hierna nog geen overeenstemming werd bereikt, is besloten de woorden wel te benoemen maar op voorhand niet mee te nemen. Op deze manier is er van de 12 partijprogramma's een overzicht gemaakt van:

- Woorden die verwijzen naar de drie kernelementen: *volk, anti-establishment, directe democratie*;
- Woorden die na een eerste overleg niet worden meegenomen, maar waar later nog een keer naar gekeken werd.
- Populistische zinnen of zinsconstructies (zie bijlage 6)

¹⁰ De vragen zijn afgeleid uit het onderzoek van Rooduijn & Pauwels (2011).

Door gebruik te maken van een dergelijk intercodeur-betrouwbaarheidsanalyse is getracht de subjectieve interpretaties en vooringenomenheid van de onderzoekers te vermijden.

4.3.3.3 fase 3: Aanvullende check

Dubbele woorden, woordconstructies en ‘nader te bepalen’ woorden, zijn vervolgens middels een tweede check bekeken. Woorden zoals: ‘ontbureaucratisering’, ‘bureaucratie’, ‘bureaucratisering’ en ‘bureaucratisch’, werden in deze fase bijvoorbeeld geclusterd tot het woord ‘*bureaucrat*’ waarbij de sterretjes een vervoeging aanduiden.

Daarnaast werden de ‘nader te bepalen’ woorden in deze fase nog een keer bekeken en bediscussieerd. Indien eenduidigheid werd bereikt over het woord en het bijhorende kernelement, werden ze opgenomen in de woordenlijst. Indien dit niet het geval was, zijn de woorden achterwege gelaten, maar wel genoteerd (zie bijlage 7).

4.3.3.4 fase 4: Woorden met een populistische betekenis

In fase vier is bekeken of een individueel woord relateert aan populisme. In een eerste concept bleek namelijk dat de drie fasen teveel woorden opleverden die op zichzelf niet aan het populisme relateerden. Te denken viel aan de woorden zoals: ‘transparant’ of ‘drastisch’.

*“De overheid is van en voor de burgers en werkt daarom eerlijk en **transparant**, zonder verborgen agenda’s en onnodige geheimzinnigdoenerij. Daarbij dient bedacht te worden dat er tegenwoordig veel wantrouwen bestaat van de burger t.o.v. de overheid. De gemeente Harlingen, zowel politiek als ambtelijk, is zich daarvan bewust en spant zich in om het vertrouwen fundamenteel te doen toenemen” (Wad’n Partij Harlingen)*

*“Het **drastisch** minder ontwikkelen en inzetten van overbodige regelgeving!” (Swollwacht)*

Zoals te lezen is, worden deze woorden in de partijprogramma’s wel degelijk gebruikt in combinatie met een populistische retoriek, maar hoeven – indien zij anders worden gebruikt – niet populistisch te zijn. Dergelijke woorden zijn in deze fase verwijderd uit de woordenlijst.

4.3.3.5 Fase 5: Opinie van een deskundige

Tot slot is besloten om de overgebleven woorden te laten beoordelen door Julien van Ostaaijen, begeleider van deze thesis. Door zijn kennis omtrent het lokaal bestuur en het populisme is hij bij uitstek geschikt om de laatste check uit te voeren. Uit het dialoog met Julien van Ostaaijen is besloten om de woorden: ‘Den Haag’ en ‘Haags’ op te nemen in de woordenlijst, die in eerste instantie werden weggelaten omdat zij in partijprogramma’s binnen Den Haag niet per se populistisch hoeven te zijn. Echter is na overleg wel gekozen om deze woorden te meten in partijprogramma’s buiten de gemeente Den Haag. Ook is na het gesprek besloten de woorden: ‘middenstand’, ‘verkokering’, ‘burgerparticipatie’, ‘burgerforum’ en ‘kabinet’ weg te laten, omdat deze woorden in onvoldoende mate binnen de kernelementen van populisme vallen.

4.3.4 Woordenlijst op lokaal niveau

Resumerend is gekomen tot de volgende woordenlijst:

Tabel 5: Woordenlijst van Gevers & Von Harenberg (2016).

Kernelementen	Verwijzingen
<i>Het volk</i>	*bewoner*, burger*, buurtgeno*, gemeenschap*, Holland*, inwoner*, ‘mijn stad’
<i>Anti-establishment</i>	achterkamer*, argwaan, betuttel*, *bureaucrat*, Brussel*, coalitiepolitiek, controledrift, corrupt*, daadkrachtig*, Den Haag ¹¹ , desastreu*, doofpot, doordruk*, ‘dubbele agenda’, ego*, eigenbelang*, flop, formulierenbrigade, geheimzinnig*, geldklopperij, graai*, Haags*, handjklap, kaalslag, kreet, laks*, leugen*, *manipul*, ‘meerdere petten’, misbruik, onkund*, oogklep*, overbodig*, prestigeproject*, rancun*, regeldruk, regeltjes, slordig*, uitbuit*, ‘verborgen agenda’, verspil*, voorgespiegel*, voorspiegel*, vriendjespolitiek, wantrouw*, zelfverrijk*
<i>Directe democratie</i>	burgerinitiatie*, buurtinitiatie*, referendum*

¹¹ De woorden: ‘Den Haag’ en ‘Haags*’ worden niet gemeten binnen partijprogramma’s van lokale partijen in Den Haag.

4.3.5 Berekenen van de populismegraad

Om populisme als een ideologie te meten, wordt niet gekeken naar populistische alinea's/paragrafen, maar wordt de mate van populisme binnen het meetinstrument Gevers & Von Harenberg (2016) berekend door het totaal aantal populistische woorden van alle partijprogramma's bij elkaar op te tellen.¹² Vervolgens wordt het totaal aantal populistische woorden gedeeld door het totaal aantal woorden waaruit de programma's zijn opgebouwd en met honderd vermenigvuldigd. Het getal wat hieruit voortvloeit, indiceert de mate van populisme binnen de partijprogramma's van lokale partijen.

¹² Gebaseerd op de populismegraad van De Raadt et al. (2004).

4.4 Totstandkoming van de resultaten

4.4.1 Beantwoording van de hoofdvraag

Om de hoofdvraag te beantwoorden worden de volgende meetinstrumenten: Pauwels (2011), Kuipers (2011), Rooduijn & Pauwels (2011) en Gevers & Von Harenberg (2016) nauwgezet overgenomen.

De onderzoekseenheden zullen onderhevig zijn aan respectievelijk deze meetinstrumenten, wat per meetinstrument een populismegraad (het gemiddelde) oplevert. Hiermee kan uiteindelijk, per meetinstrument, weergegeven worden *in hoeverre het populisme binnen lokale partijen is toegenomen of afgenomen in 2014 ten opzichte van 2006*.

4.4.2 Vergelijking van de meetinstrumenten

Dit onderzoek beoogt tevens te bepalen in hoeverre de meetinstrumenten valide zijn om populisme te meten binnen lokale partijen uit 2014. Om dit te doen is stil gestaan bij de *convergente validiteit*. De *convergente validiteit* beoogt te meten in hoeverre de instrumenten het populisme als construct vergelijkbaar meten (Wetenschap.infonu.nl, 2011). Om dit te doen, is ten eerste een overzicht opgesteld waarin per meetinstrument, de top tien meest populistische partijen en partijen zonder populismegraad zijn weergegeven. Deze zijn in grote lijnen met elkaar vergeleken door te kijken naar de overeenkomsten en verschillen. Vervolgens is per meetinstrument, middels Excel, een lijngrafiek gemaakt van de resultaten van de lokale partijen uit 2014. Door het verloop van de curves tegen elkaar af te zetten, is bekeken of de grote lijnen van de resultaten uit de meetinstrumenten met elkaar overeenkomen.

Op de eerste plaats zijn de resultaten uit het meetinstrument van Pauwels (2011) vergeleken met de resultaten van het meetinstrument van Kuipers (2011). Het instrument van Kuipers (2011) borduurt namelijk voort op het instrument van Pauwels (2011) door een vertaalslag naar de Nederlandse context te maken (zie 5.2.1).

Op de tweede plaats is het verloop van de curves uit de resultaten van het meetinstrument van Rooduijn & Pauwels (2011) vergeleken met de curves van de resultaten van het meetinstrument van Pauwels (2011) en Kuipers (2011). In een eerste concept om deze vergelijking te kunnen maken, zijn de resultaten van het instrument van Rooduijn & Pauwels (2011) vermenigvuldigd met honderd. De resultaten uit het instrument van Rooduijn & Pauwels (2011) zijn uitgedrukt in drie decimalen achter de komma (bijvoorbeeld 0,023) en de resultaten van de instrumenten van Pauwels (2011) en Kuipers (2011) daarentegen betreffen echter getallen met maximaal één decimaal achter de komma (bijvoorbeeld 2,3).

Deze vermenigvuldiging is uitsluitend gedaan om het verloop van de curves van de verschillende meetinstrumenten met elkaar te vergelijken (zie 5.2.2).

Op de derde plaats zijn de resultaten uit het meetinstrument van Gevers & Von Harenberg (2016) vergeleken met de resultaten uit het meetinstrument van Pauwels (2011) en Kuipers (2011). Zowel het meetinstrument Gevers & Von Harenberg (2016) alsmede de instrumenten Kuipers (2011) en Pauwels (2011) betreffen een instrument met woorden die verwijzen naar de drie kernelementen van populisme. Om deze vergelijking te maken, zijn de resultaten van het instrument van Gevers & Von Harenberg (2016) vermenigvuldigd met tien. In een eerste concept bleek dat deze vermenigvuldiging resulteerde in een grafiek (bijlage 5) die onvoldoende handvatten gaf om een degelijke vergelijking te maken. Om toch de verschillen in kaart te brengen is gekozen om alleen de grootste verschillen tussen de drie meetinstrumenten te verklaren (zie 5.2.3).

Op de vierde plaats is het verloop van de curves van de resultaten van het kernelement *anti-establishment* uit het meetinstrument Gevers & Von Harenberg (2016) vergeleken met het meetinstrument van Rooduijn & Pauwels (2011), dat het *anti-elitisme* meet. Het is aannemelijk dat de kritiek op het establishment in het meetinstrument Gevers & Von Harenberg (2016) overeenkomt met de kritiek op de elites in het meetinstrument van Rooduijn & Pauwels (2011) (zie 5.2.4).

5. Resultaten¹³

Op de eerste plaats worden in paragraaf 5.1 de resultaten uit de verschillende meetinstrumenten gepresenteerd. In paragraaf 5.2 zullen tot slot de verschillende meetinstrumenten met elkaar vergeleken worden.

5.1 De meetinstrumenten getoetst

5.1.1 Pauwels (2011)

5.1.1.1 lokale partijen 2014

Volgens het meetinstrument van Pauwels (2011) is de populismegraad van de lokale partijen uit 2014: **4.1** (zie bijlage 8 voor een overzicht).

Het meetinstrument van Pauwels (2011) kijkt in hoeverre de populistische ideologie binnen een partijprogramma aanwezig is door het af te zetten tegen andere ideologieën. De partijprogramma's van de geselecteerde lokale partijen uit 2014 bezitten in totaal 3532 ideologische verwijzingen, waarvan 145 populistische verwijzingen.

Op de eerste plaats is gekeken naar de lokale partijen individueel, de top drie meest populistische partijen zijn:

1. *Lijst Smolders Tilburg* met een populismegraad van 25.0. In het partijprogramma wordt in totaal 22 keer verwezen naar de populistische ideologie ten opzichte van 88 ideologische verwijzingen.
2. *Partij Beneden-Leeuwen* met een populismegraad van 16.7. In het partijprogramma wordt één keer verwezen naar de populistische ideologie ten opzichte van zes ideologische verwijzingen.
3. *Hellendoorns Onafhankelijke Partij (HOP)* met een populismegraad van 11.4. In het partijprogramma wordt in totaal vier keer verwezen naar de populistische ideologie ten opzichte van 35 ideologische verwijzingen.

¹³ Voortvloeiend uit de samenwerking met Adriaan von Harenberg zijn zowel de resultaten omtrent de lokale partijen uit 2014 als de vergelijking van de meetinstrumenten (5.2) gezamenlijk geschreven.

Op de tweede plaats zijn de woorden: ‘kaste’, ‘klasse’, ‘capitul*’ en ‘particrat*’ bekeken. In lijn met het onderzoek van Kuipers (2011) zijn er vermoedens dat deze woorden heden ten dage niet meer worden gebruikt binnen partijprogramma’s van lokale partijen.

- De woorden ‘kaste’, ‘capitul*’ en ‘particrat*’ komen binnen de partijprogramma’s van de geselecteerde lokale partijen uit 2014 niet voor.
- Het woord ‘klasse’ komt twee keer voor, namelijk binnen het partijprogramma van *Lelystads belang*. Het woord werd gebruikt om een bepaald niveau van milieubelasting te beschrijven:

*“Ook is het belangrijk voor het behoud van de natuur dat er geen zware milieubelastende bedrijven maximaal **klasse 3** toegelaten worden in Lelystad”.* (*Lelystads Belang*)

De volgende partijen bezitten volgens het meetinstrument van Pauwels (2011) geen populistische verwijzingen en hebben daarmee een populismegraad van 0.0:

Gouda positief/Gemeentebelangen, Hart voor Hilversum, LPF Eindhoven, Jong Uden, Dorpsbelangen Zundert, De Nijmeegse Fractie, Partij van Lok Maatswerk, Samen Sterk Maasdriel, De Onafhankelijken, Swollwacht, Partij voor Betaalbare Betrouwbare Overheid, Partij Veilig Maastricht (PVM), Ouderen Partij Heerlen, Democraten Swalmen, Lokaal! Vaals, Gemeentebelang Franekeradeel, Veuruutkiek Veendam, Gemeentebelangen Slochteren, Stadspartij PLOP Assen, Gemeentebelangen Noordenveld, Combinatie Gemeentebelangen AA en Hunze, Partij voor vrije Poldermensen Noord-Oostpolder, Leefbaar Dronten, Hart voor Urk, Groot Hontenisse en DTV Veere.

Daarbij is het opvallend dat de partijen *LPF Eindhoven* en *Leefbaar Dronten* geen populistische verwijzingen bezitten, terwijl de *Leefbaar-partijen* zich kenmerken door de onvrede over uiteenlopende zaken en bestuurlijk functioneren (Boogers et al., 2010, p.13).

Daarnaast is het opmerkelijk dat *Partij Beneden Leeuwen* met één populistische verwijzing in de top drie staat van meest populistische lokale partijen uit 2014. De vraag die bij Gevers en Von Harenberg (2016) oprijst is of *Partij Beneden Leeuwen* met één populistische verwijzing ook terecht de tot de meest populistische partijen behoort volgens het meetinstrument van Pauwels (2011).

5.1.1.2 lokale partijen 2006

Volgens het meetinstrument van Pauwels (2011) is de populismegraad van de lokale partijen uit 2006: **6.4** (zie bijlage 9 voor een overzicht).

De partijprogramma's van de geselecteerde lokale partijen uit 2006 bezitten in totaal 1832 ideologische verwijzingen, waarvan 117 populistische verwijzingen.

Op de eerste plaats is gekeken naar de lokale partijen individueel, de top drie meest populistische partijen zijn:

1. *Gemeentebelang Franekeradeel* met een populismegraad van 100.0. In het partijprogramma wordt in totaal één keer verwezen naar de populistische ideologie. Dit is de enige ideologische verwijzing.
2. *Lijst Smolders Tilburg* met een populismegraad van 37.0. In het partijprogramma wordt 20 keer verwezen naar de populistische ideologie ten opzichte van 54 ideologische verwijzingen.
3. *Inwonersbelang Woerden* met een populismegraad van 28.6. In het partijprogramma wordt in totaal zes keer verwezen naar de populistische ideologie ten opzichte van 21 ideologische verwijzingen.

Ook binnen de partijprogramma's van de geselecteerde lokale partijen uit 2006 zijn de woorden: 'kaste', 'klasse', 'capitul*' en 'particrat*' onderzocht.

- De woorden 'kaste', 'capitul*' en 'particrat*' komen ook binnen de partijprogramma's van de geselecteerde lokale partijen uit 2006 niet voor.
- Het woord 'klasse' komt in totaal één keer voor, namelijk binnen het partijprogramma van *Gemeentebelangen Franekeradeel* om een bepaalde gradatie in woningen aan te geven:

*"Dit kan worden gerealiseerd en gefinancierd door elders woningen in de dure **klasse** toe te staan".*

De volgende partijen bezitten volgens het meetinstrument van Pauwels (2011) geen populistische verwijzingen en hebben daarmee een populismegraad van 0.0: *Almelo's Liberaal Alternatief, Blaricums Belang, Burgerbelangen Wijk bij Duurstede, Combinatie-Eenheidslijsten Gennep, Dorpsbelangen Zundert, DTV Veere, Gemeentebelang Kampen, Heerhugowaardse Onafhankelijke Partij (HOP), Leefbaar Nuth, Progressief Landerd en Stadspartij PLOP Assen.*

Ook hier is het opvallend dat een Leefbaar-partij, namelijk *Leefbaar Nuth*, geen populistische verwijzingen kent.

Met één populistische verwijzing wordt *Gemeentebelang Franekeradeel*, volgens het meetinstrument van Pauwels (2011), als meest populistische lokale partij beschouwd van de onderzoekspopulatie uit 2006. Ook hier rijst de vraag of *Gemeentebelang Franekeradeel* met één populistische verwijzing ook terecht de tot de meest populistische partijen behoort volgens het meetinstrument van Pauwels (2011).

5.1.2 Kuipers (2011)

5.1.2.1 lokale partijen 2014

Volgens het meetinstrument van Kuipers (2011) is de populismegraad van de lokale partijen uit 2014: **4.1** (zie bijlage 10 voor een overzicht).

Het meetinstrument van Kuipers (2011) vertaalt het meetinstrument van Pauwels (2011) naar de Nederlandse context en doet daarbij een aantal aanpassingen. Extra aandacht is hier besteed aan de woorden: 'schaamteloos' en 'verraad' (en vervoegingen). Deze woorden zijn binnen het meetinstrument van Kuipers (2011) weggelaten, maar kunnen het hedendaags populisme mogelijk aanduiden.

- de woorden 'capitulatie', 'particratie', 'schaamteloos', 'verraad' en hun vervoegingen komen niet voor binnen de partijprogramma's van de geselecteerde lokale partijen uit 2014.
- Het woord 'establishment' komt één keer voor, namelijk in het partijprogramma van *Lijst Smolders Tilburg*.
- Het woord 'job*' is door Kuipers (2011) vervangen in het woord 'baan*' wat een vijftigtal meer verwijzingen oplevert binnen het *Liberalisme*.
- Het *Vlaams-Nationalisme* wordt door Kuipers (2011) weggelaten wat leidt tot honderd verwijzingen minder.

De partijprogramma's van de lokale partijen uit 2014 bezitten in totaal 3471 ideologische verwijzingen, waarvan 144 populistische verwijzingen. De top drie meest populistische partijen zijn:

1. *Lijst Smolders Tilburg* met een populismegraad van 23.3. In het partijprogramma wordt in totaal 21 keer verwezen naar een populistische ideologie ten opzichte van negentig ideologische verwijzingen.
2. *Partij Beneden-Leeuwen* met een populismegraad van 16.7. In het partijprogramma wordt één keer verwezen naar de populistische ideologie ten opzichte van zes ideologische verwijzingen.

3. *Hellendoorns Onafhankelijke Partij (HOP)* met een populismegraad van 11.4. In het partijprogramma wordt in totaal vier keer verwezen naar een populistische ideologie ten opzichte van 35 ideologische verwijzingen.

De partijen die volgens het meetinstrument van Pauwels (2011) geen populistische verwijzingen hebben, zijn dezelfde partijen als in het meetinstrument van Kuipers (2011). De opmerkingen die gemaakt zijn over de twee *Leefbaar-partijen* gelden ook voor dit meetinstrument.

De kanttekeningen die zijn gemaakt omtrent de resultaten uit 2014 van *Partij Beneden Leeuwen* uit het meetinstrument van Pauwels (2011) zijn ook hier van toepassing.

5.1.2.2 lokale partijen 2006

Volgens het meetinstrument van Kuipers (2011) is de populismegraad van de lokale partijen uit 2006: **6.6** (zie bijlage 11 voor een overzicht).

Zoals is gesteld, vertaalt het meetinstrument van Kuipers (2011) het meetinstrument van Pauwels (2011) naar de Nederlandse context. Ook binnen de lokale partijen uit 2006 is aandacht besteed aan de aanpassingen van het meetinstrument van Kuipers (2011).

- De woorden ‘capitulatie’, ‘particratie’, ‘schaamteloos’, ‘verraad’ en hun vervoegingen komen ook binnen de partijprogramma’s van de geselecteerde lokale partijen uit 2006 niet voor.
- Het woord ‘establishment’ komt drie keer voor, namelijk in het partijprogramma van *Lijst Smolders Tilburg*.
- De vervanging van het woord ‘job*’ in het woord ‘baan*’ levert een 25-tal meer verwijzingen op binnen het *Liberalisme*.
- Het weglaten van de categorie *Vlaams-Nationalisme* leidt tot een vermindering van 118 verwijzingen.

De partijprogramma’s van de lokale partijen uit 2006 bezitten in totaal 1726 ideologische verwijzingen, waarvan 114 populistische verwijzingen. De top drie meest populistische partijen zijn:

1. *Gemeentebelang Franekeradeel* met een populismegraad van 100.0. In het partijprogramma wordt in totaal één keer verwezen naar een populistische ideologie. Dit is de enige ideologische verwijzing.
2. *Lijst Smolders Tilburg* met een populismegraad van 30.4. In het partijprogramma wordt zeventien keer verwezen naar de populistische ideologie ten opzichte van 56 ideologische verwijzingen.

3. *Inwonersbelang Woerden* met een populismegraad van 30.0. In het partijprogramma wordt in totaal zes keer verwezen naar een populistische ideologie ten opzichte van twintig ideologische verwijzingen.

De partijen die volgens het meetinstrument van Pauwels (2011) geen populistische verwijzingen hebben binnen de partijprogramma's van de lokale partijen uit 2006, zijn dezelfde partijen als in het meetinstrument van Kuipers (2011). De opmerking die gemaakt is over de *Leefbaar Nuth* geldt ook voor dit meetinstrument.

De kanttekeningen die zijn gemaakt omtrent de resultaten uit 2006 van *Gemeentebelang Franekeradeel* uit het meetinstrument van Pauwels (2011) zijn ook hier van toepassing.

5.1.3 Rooduijn & Pauwels (2011)

5.1.3.1 lokale partijen 2014

Volgens het meetinstrument van Rooduijn & Pauwels (2011) is de populismegraad van de lokale partijen uit 2014: **0.022** (zie bijlage 12 voor een overzicht).

Volgens Rooduijn & Pauwels (2011) is het *anti-elitisme* een goede graadmeter om populisme te meten. De partijprogramma's van de lokale partijen uit 2014 bezitten in totaal 75 *anti-elitisme* verwijzingen, waarvan de top drie bestaat uit:

1. *Lijst Smolders Tilburg* met een populismegraad van 0.214. In het partijprogramma wordt in totaal zestien keer verwezen naar het *anti-elitisme* ten opzichte van 7465 totaal aantal woorden van het partijprogramma.
2. *Leefbaar Rotterdam* met een populismegraad van 0.092. In het partijprogramma wordt in totaal acht keer verwezen naar het *anti-elitisme* ten opzichte van 8731 totaal aantal woorden van het partijprogramma.
3. *Gemeentebelangen Achtkarspelen* met een populismegraad van 0.084. In het partijprogramma wordt in totaal twee keer verwezen naar het *anti-elitisme* ten opzichte van 2372 totaal aantal woorden van het partijprogramma.

Bij dit meetinstrument is extra aandacht besteed aan de woorden: 'ondemokratisch*', 'kapitul*', 'capitul*' en 'kaste*'. Er zijn vermoedens dat deze woorden in het hedendaags Nederlands taalgebruik niet voorkomen of dat ze een andere betekenis hebben. Zoals al is vermeld, komt het woord 'capitul*' niet voor binnen de partijprogramma's van de geselecteerde lokale partijen uit 2014. Ook de woorden

‘ondemocratisch*’ en ‘kapitul*’ komen in deze partijprogramma’s niet voor. Het woord ‘kaste*’ komt daarentegen vier keer voor binnen de partijprogramma’s:

“... in speciaal daarvoor bestemde **kasten** te hangen...” (Democratisch Zaanstad)

“... alle eigendomsrechten verworven over **kasteel** Strijthagen en ...” (Gemeentebelangen Ubach over Worms)

“... denk aan **Kasteeltuinconcerten** ...” (Helder Helmond)

“... **Kasteel** van Sinterklaas ...” (Helder Helmond)

Echter, hebben deze woorden betrekking op ‘kasten’ (als meubilair) en ‘kastelen’ en niet op een sociale structuur zoals bedoeld in de meetinstrumenten.

Volgens het meetinstrument van Rooduijn & Pauwels (2011) bezitten de volgende partijen geen populismegraad:

Gouda positief/Gemeentebelangen, Progressief Zoeterwoude, Hart voor Hilversum, Weesper Stads Partij, LPF Eindhoven, Jong Uden, Dorpsbelangen Zundert, De Nijmeegse Fractie, Partij van Lok Maatswerk Doetinchem, Partij Beneden Leeuwen, Samen Sterk Maasdriel, Lokaal Veenendaal, Verenigde Senioren Partij Nieuwegein, Christelijke Arbeiders Partij Bunschoten, De Onafhankelijken Oudewater, Swollwacht Zwolle, Pro Hengelo, Gemeentebelangen Dalfsen, Partij Veilig Maastricht (PVM), Ouderen Partij Heerlen, Demokraten Swalmen Roermond, Lokaal! Vaals, Smallingerlands Belang, Gemeentebelang Franekeradeel, Stadspartij Groningen, Veuruutkiek Veendam, Lijst Stulp Delfzijl, Gemeentebelangen Appingedam, Loppersum Vooruit, Gemeentebelangen Slochteren, Stadspartij PLOP Assen, Gemeentebelangen Hoogeveen, Gemeentebelangen Noordenveld, Almerepartij-OPA, Partij voor vrije Poldermensen Noord-Oostpolder, Leefbaar Dronten, Hart voor Urk, TOP-Gemeentebelangen, Terneuzen Groot Hontenisse, Lokale Partij Vlissingen, Partij voor Goes en DTV Veere.

Het is hier opmerkelijk dat de partijen *LPF Eindhoven* en *Leefbaar Dronten* geen *anti-elitisme* verwijzingen kennen binnen hun partijprogramma’s.

5.1.3.2 lokale partijen 2006

Volgens het meetinstrument van Rooduijn & Pauwels (2011) is de populismegraad van de lokale partijen uit 2006: **0.047** (zie bijlage 13 voor een overzicht).

De partijprogramma's van de geselecteerde lokale partijen uit 2006 bezitten in totaal 78 *anti-elite* verwijzingen, waarvan de top drie lokale partijen bestaat uit:

1. *Lijst Smolders Tilburg* met een populismegraad van 0.420. In het partijprogramma wordt in totaal zestien keer verwezen naar het *anti-elite* ten opzichte van 3805 totaal aantal woorden van het partijprogramma.
2. *Stadspartij PGN Nieuwegein* met een populismegraad van 0.221. In het partijprogramma wordt in totaal vier keer verwezen naar het *anti-elite* ten opzichte van 1814 totaal aantal woorden van het partijprogramma.
3. *Leefbaar Tynaarlo* met een populismegraad van 0.187. In het partijprogramma wordt in totaal zeven keer verwezen naar het *anti-elite* ten opzichte van 3738 totaal aantal woorden van het partijprogramma.

Op basis van dezelfde vermoedens is ook hier extra aandacht besteed aan de woorden: 'ondemocratisch*', 'kapitul*', 'capitul*' en 'kaste*'. Het woord 'capitul*' komt, zoals vermeld staat in de resultaten van het meetinstrument van Kuipers (2011), niet voor binnen de partijprogramma's van de geselecteerde lokale partijen uit 2006. Ook de woorden 'ondemocratisch*' en 'kapitul*' komen in deze partijprogramma's niet voor. Het woord 'kaste*' komt daarentegen zeven keer voor binnen de partijprogramma's:

*"...kan men ook in de buurt van De **Kasteelhof** gaan wonen met al..." (Federatie Dorpslijsten Druuten)*

*"...uit te spreken dat het **Kasteel** in eigendom en beheer..." (Progressief Accoord Coevorden)*

*"...het **Kasteel** beter zichtbaar maken..." (Progressief Accoord Coevorden)*

*"...Gouverneurshuis, het **Kasteel** en het Oude Postkantoor..." (Progressief Accoord Coevorden)*

*"...Het **Kasteel** en het Gouverneurshuis blijven in eigendom..." (Progressief Accoord Coevorden)*

*"...sluipverkeer door Onrooi, **Kasteren** en de kom van Liempde..." (Combinatie '95 Boxtel)*

*"...dat de bewoners van Onrooi en **Kasteren** liever vandaag..." (Combinatie '95 Boxtel)*

Echter, deze woorden hebben betrekking tot 'kastelen' en het gehucht 'Kasteren' en dus niet op een bepaalde klassenindeling in een maatschappij.

Volgens het meetinstrument van Rooduijn & Pauwels (2011) bezitten de volgende partijen geen populismegraad:

Almelo's Liberaal Alternatief, Belangen Aalburgse Burgers, Blaricums Belang, Burgerbelangen Wijk bij Duurstede, Combinatie-Eenheidslijsten Gennep, De Onafhankelijken Oudewater, Dorpsbelangen Zundert, DTV Veere, Gemeentebelang Franekeradeel, Gemeentebelang Kampen, Gemeentebelangen Dalfts, Gemeentebelangen Liesveld, Gouda 50+ partij, Heerhugowaardse Onafhankelijke Partij (HOP), Leefbaar Nuth, Progressief Landerd, Stadspartij PLOP Assen en Voor de Gemeenschap Oss (VDG).

Hier is het opvallend dat het partijprogramma van partij *Leefbaar Nuth* geen *anti-elitisme* verwijzingen bezit.

5.1.4 Gevers & Von Harenberg (2016)

5.1.4.1 lokale partijen 2014

Volgens het meetinstrument van Gevers & Von Harenberg (2016) is de populismegraad van de lokale partijen uit 2014: **0.703** (zie bijlage 14 voor een overzicht).

De partijprogramma's van de geselecteerde lokale partijen uit 2014 bezitten in totaal 2389 populistische verwijzingen. Hiervan wordt in totaal 2119 keer verwezen naar *het volk*, 222 keer naar het *anti-elitisme* en 48 keer naar een *claim tot een directere vorm van democratie*. De top drie meest populistische partijen uit 2014 zijn in dit meetinstrument:

1. *Partij Veilig Maastricht* met een populismegraad van 2.927. In het partijprogramma zijn in totaal zes populistische verwijzingen aanwezig ten opzichte van 205 totaal aantal woorden van het partijprogramma. Van de zes populistische verwijzingen, wordt vier keer verwezen naar *het volk*, één keer naar het *anti-establishment* en één keer naar een *claim tot een directere vorm van democratie*.
2. *Burgerbelang Zeewolde* met een populismegraad van 2.081. In het partijprogramma zijn in totaal 59 populistische verwijzingen aanwezig ten opzichte van 2835 totaal aantal woorden van het partijprogramma. De populistische verwijzingen bestaan uit: 57 verwijzingen naar *het volk*, één verwijzing naar het *anti-establishment* en één verwijzing naar een *claim tot een directere vorm van democratie*.
3. *Inwonersbelang Hellevoetsluis* met een populismegraad van 1.802. In het partijprogramma zijn in totaal 217 populistische verwijzingen aanwezig ten opzichte van 12040 totaal aantal woorden van het partijprogramma. Er wordt in totaal 209 keer verwezen naar *het volk*, één keer naar het *anti-establishment* en zeven keer naar een *claim tot een directere vorm van democratie*.

Volgens het meetinstrument van Gevers & Von Harenberg (2016) bezitten alle partijprogramma's van lokale partijen uit 2014 populistische verwijzingen. Met andere woorden: alle geselecteerde lokale partijen uit 2014 scoren volgens het meetinstrument Gevers & Von Harenberg (2016) een populismegraad die hoger is dan 0.0.

5.1.4.2 lokale partijen 2006

Volgens het meetinstrument van Gevers & Von Harenberg (2016) is de populismegraad van de lokale partijen uit 2006: **0.739** (zie bijlage 15 voor een overzicht).

De partijprogramma's van de geselecteerde lokale partijen uit 2006 bezitten in totaal 1221 populistische verwijzingen. Hiervan wordt in totaal 1115 keer verwezen naar *het volk*, 78 keer naar het *anti-establishment* en 28 keer naar een *claim tot een directere vorm van democratie*. De top drie meest populistische partijen uit 2006 zijn in dit meetinstrument:

1. *Inwonersbelang Woerden* met een populismegraad van 3.269. In het partijprogramma zijn in totaal 120 populistische verwijzingen aanwezig ten opzichte van een 3671 totaal aantal woorden van het partijprogramma. Van de 120 populistische verwijzingen, wordt in totaal 119 keer verwezen naar *het volk* en één keer naar een *claim tot een directere vorm van democratie*.
2. *Burgerbelangen Wijk bij Duurstede* met een populismegraad van 2.655. In het partijprogramma zijn in totaal 44 populistische verwijzingen aanwezig ten opzichte van een 1657 totaal aantal woorden van het partijprogramma. De 44 populistische verwijzingen bestaan uit: 43 verwijzingen naar *het volk* en één verwijzing naar het *anti-establishment*.
3. *Stadspartij PLOP Assen* met een populismegraad van 1.611. In het partijprogramma zijn in totaal twaalf populistische verwijzingen aanwezig ten opzichte van 745 totaal aantal woorden van het partijprogramma. Alle twaalf populistische verwijzingen hebben betrekking op het refereren aan *het volk*.

Net als binnen de geselecteerde lokale partijen uit 2014, bezitten ook alle partijprogramma's van de geselecteerde lokale partijen uit 2006 populistische verwijzingen. Ook hier scoren alle geselecteerde lokale partijen uit 2006 een populismegraad die hoger is dan 0.0.

5.1.5 Een resumé

Tabel 6 verschaft een overzicht van de gemiddelde populismegraden uit de verschillende meetinstrumenten van de lokale partijen uit 2014 en 2006. Dit overzicht geeft hiermee een antwoord op de deelvragen vier en vijf.

Tabel 6: Overzicht gemiddelde populismegraden per meetinstrument van lokale partijen uit 2014 en 2006.

Meetinstrumenten	Populismegraad	Populismegraad
	lokale partijen 2014 (N=72)	lokale partijen 2006 (N=42)
Pauwels (2011)	4.1	6.4
Kuipers (2011)	4.1	6.6
Rooduijn & Pauwels (2011)	0.022	0.047
Gevers & Von Harenberg (2016)	0.703	0.739

5.2 De meetinstrumenten vergeleken

Om te bepalen in hoeverre de meetinstrumenten valide zijn om populisme te meten binnen lokale partijen uit 2014 zijn de verschillende meetinstrumenten, op basis van de resultaten van de lokale partijen uit 2014, individueel met elkaar vergeleken.

Tabel 7: Overzicht 'top tien' meest populistische lokale partijen uit 2014 uit de verschillende meetinstrumenten en lijst van lokale partijen uit 2014 zonder populismegraad.

	Pauwels (2011)	Kuipers (2011)	Rooduijn & Pauwels (2011)	Gevers & Von Harenberg (2016)
Top 10 meest populistische partijen	1. Lijst Smolders Tilburg (25.0)	1. Lijst Smolders Tilburg (23.3)	1. Lijst Smolders Tilburg (0.214)	1. Partij Veilig Maastricht (2.927)
	2. Partij Beneden-Leeuwen (16.7)	2. Partij Beneden-Leeuwen (16.7)	2. Leefbaar Rotterdam (0.092)	2. Burgerbelang Zeewolde (2.081)
	3. Hellendoorns Onafhankelijke Partij (HOP) (11.4)	3. Hellendoorns Onafhankelijke Partij (HOP) (11.4)	3. Gemeentebelangen Achtkarspelen (0.084)	3. Inwonersbelang Hellevoetsluis (1.802)
	4. Larens Behoud (10.9)	4. Larens Behoud (11.1)	4. Wad'n Partij Harlingen (0.067)	4. Partij voor Groot Venlo (1.71)
	5. Lokaal Veenendaal (10.0)	5. Lokaal Veenendaal (9.1)	5. Opsterlanders (0.066)	5. LPF Eindhoven (1.62)
	6. Leefbaar Rotterdam (9.2)	6. Leefbaar Rotterdam (9.0)	6. Hellendoorns Onafhankelijke Partij (HOP) (0.062)	6. Stadspartij Groningen (1.59)
	7. Lelystads Belang (8.6)	7. Lelystads Belang (8.6)	7. Vrolijk Emmen (0.055)	7. Burgerbelangen Enschede (1.53)
	8. Lokaal Bewust, Bewust Lokaal (7.4)	8. Wad'n Partij Harlingen (7.7)	8. Partij voor Groot Venlo (0.052)	8. Amersfoort 2014 (1.48)
	9. Inwonersbelang Hellevoetsluis (7.3)	9. Inwonersbelang Hellevoetsluis (7.6)	9. Progressief Sociaal Apeldoorn (0.051)	9. Gemeentebelangen Achtkarspelen (1.10)
	10. Wad'n Partij Harlingen (6.7)	10. Lokaal Bewust, Bewust Lokaal (7.5)	10. Inwonersbelang Hellevoetsluis (0.050)	10. Partij van Lok Maatswerk (1.07)
Partijen zonder populismegraad	- Gouda positief/Gemeentebelangen, n, Hart voor Hilversum, LPF Eindhoven, Jong Uden, Dorpsbelangen Zundert, De Nijmeegse Fractie, Partij van Lok Maatswerk, Samen Sterk Maasdriel, De Onafhankelijken, Swollwacht, Partij voor Betaalbare Betrouwbare Overheid,	- Gouda positief/Gemeentebelangen, n, Hart voor Hilversum, LPF Eindhoven, Jong Uden, Dorpsbelangen Zundert, De Nijmeegse Fractie, Partij van Lok Maatswerk, Samen Sterk Maasdriel, De Onafhankelijken, Swollwacht, Partij voor Betaalbare Betrouwbare Overheid,	- Gouda positief/Gemeentebelangen, n, Progressief Zoeterwoude, Hart voor Hilversum, Weesper Stads Partij, LPF Eindhoven, Jong Uden, Dorpsbelangen Zundert, De Nijmeegse Fractie, Partij van Lok Maatswerk, Partij Beneden Leeuwen, Samen Sterk Maasdriel, Lokaal Veenendaal,	X

- | | | |
|---|---|--|
| - <i>Partij Veilig Maastricht (PVM),</i> | - <i>Partij Veilig Maastricht (PVM),</i> | - <i>Verenigde Senioren Partij Nieuwegein,</i> |
| - <i>Ouderen Partij Heerlen,</i> | - <i>Ouderen Partij Heerlen,</i> | - <i>Christelijke Arbeiders Partij Bunschoten,</i> |
| - <i>Demokraten Swalmen,</i> | - <i>Demokraten Swalmen,</i> | - <i>De Onafhankelijken</i> |
| - <i>Lokaal! Vaals,</i> | - <i>Lokaal! Vaals,</i> | - <i>Swollwacht,</i> |
| - <i>Gemeentebelang Franekeradeel,</i> | - <i>Gemeentebelang Franekeradeel,</i> | - <i>Pro Hengelo,</i> |
| - <i>Veuruutkiek Veendam,</i> | - <i>Veuruutkiek Veendam,</i> | - <i>Gemeentebelangen Dalfsen,</i> |
| - <i>Gemeentebelangen Slochteren,</i> | - <i>Gemeentebelangen Slochteren,</i> | - <i>Partij Veilig Maastricht (PVM),</i> |
| - <i>Stadspartij PLOP Assen,</i> | - <i>Stadspartij PLOP Assen,</i> | - <i>Ouderen Partij Heerlen,</i> |
| - <i>Gemeentebelangen Noordenveld,</i> | - <i>Gemeentebelangen Noordenveld,</i> | - <i>Demokraten Swalmen</i> |
| - <i>Combinatie Gemeentebelangen AA en Hunze,</i> | - <i>Combinatie Gemeentebelangen AA en Hunze,</i> | - <i>Lokaal! Vaals,</i> |
| - <i>Partij voor vrije Poldermensen Noord-Oostpolder,</i> | - <i>Partij voor vrije Poldermensen Noord-Oostpolder,</i> | - <i>Smallingerlands Belang,</i> |
| - <i>Leefbaar Dronten,</i> | - <i>Leefbaar Dronten,</i> | - <i>Gemeentebelang Franekeradeel,</i> |
| - <i>Hart voor Urk,</i> | - <i>Hart voor Urk,</i> | - <i>Stadspartij Groningen,</i> |
| - <i>Groot Hontenisse</i> | - <i>Groot Hontenisse</i> | - <i>Veuruutkiek Veendam,</i> |
| - <i>DTV Veere.</i> | - <i>DTV Veere.</i> | - <i>Lijst Stulp Delfzijl,</i> |
| | | - <i>Gemeentebelangen Appingedam,</i> |
| | | - <i>Loppersum Vooruit,</i> |
| | | - <i>Gemeentebelangen Slochteren,</i> |
| | | - <i>Stadspartij PLOP Assen,</i> |
| | | - <i>Gemeentebelangen Hoogeveen,</i> |
| | | - <i>Gemeentebelangen Noordenveld,</i> |
| | | - <i>Almerepartij-OPA,</i> |
| | | - <i>Partij voor vrije Poldermensen</i> |
| | | - <i>Leefbaar Dronten,</i> |
| | | - <i>Hart voor Urk,</i> |
| | | - <i>TOP-Gemeentebelangen,</i> |
| | | - <i>Groot Hontenisse,</i> |
| | | - <i>Lokale Partij Vlissingen,</i> |
| | | - <i>Partij voor Goes</i> |
| | | - <i>DTV Veere.</i> |

Uit tabel 7 is op te merken dat *Lijst Smolders Tilburg* in de meetinstrumenten van Pauwels (2011), Kuipers (2011) en Rooduijn & Pauwels (2011) het meest populistisch is, maar niet in de top tien staat van Gevers & Von Harenberg (2016).

De meetinstrumenten van Pauwels (2011) en Kuipers (2011) vertonen de meeste overlap als gekeken wordt naar de top tien meest populistische partijen en partijen zonder populismegraad. Alleen de partijen *Wad'n Partij Harlingen* en *Inwonersbelang Hellevoetsluis* wisselen van plek.

Het meetinstrument van Rooduijn & Pauwels (2011) komt het meest overeen met de instrumenten van Pauwels (2011) en Kuipers (2011); vijf van de tien partijen in de top tien komen overeen (staan in het groen in tabel 7).

De top tien uit het meetinstrument Gevers & Von Harenberg (2016) komt het meest overeen met het instrument van Rooduijn & Pauwels (2011); drie van de tien partijen komen overeen (staan in het blauw in tabel 7).

De partijen: *Partij Veilig Maastricht* en *LPF Eindhoven*, respectievelijk de eerste en de vijfde plek van het instrument Gevers & Von Harenberg (2016), scoren in de andere instrumenten geen populismegraad (staan in het rood in tabel 7).

Verder valt op dat de partijen zonder populismegraad veel overlap vertonen in de meetinstrumenten Pauwels (2011), Kuipers (2011) en Rooduijn & Pauwels (2011), terwijl in het meetinstrument Gevers & Von Harenberg (2016) alle partijen een populismegraad bezitten.

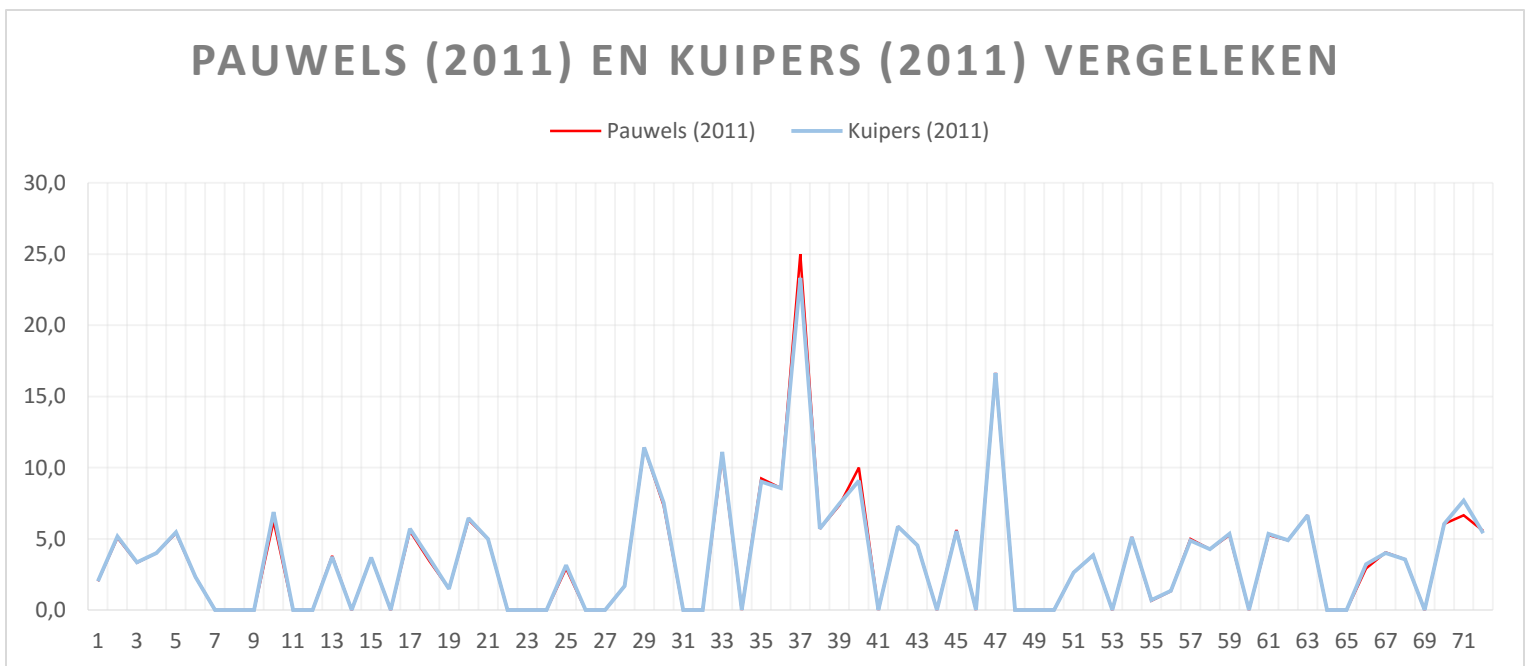
De partij *Inwonersbelang Hellevoetsluis* komt tot slot in alle meetinstrumenten terug in de top tien.

Om de verschillen uit te diepen zal in het vervolg gekeken worden naar de meetinstrumenten onderling.

5.2.1 Pauwels (2011) en Kuipers (2011) vergeleken

In figuur 1 staan de resultaten van de meetinstrumenten Pauwels (2011) en Kuipers (2011) per partij, op alfabetische volgorde, weergegeven (zoals aangegeven staat in tabel 1 in paragraaf 4.1.3.4). Als gekeken wordt naar de curves van beide meetinstrumenten uit figuur 1 kan opgemerkt worden dat de resultaten uit beide meetinstrumenten, op een paar verschillen na, overeenkomt. De volgende verschillen zijn benoemingswaardig:

- *Lijst Smolders Tilburg*, nummer 37 in figuur 1, scoort in het meetinstrument van Kuipers (2011) lager (23.3) dan het meetinstrument van Pauwels (2011) (25.0).
- *Lokaal Veenendaal*, nummer 40 in figuur 1, scoort in het meetinstrument van Kuipers (2011) lager (9.1) dan het meetinstrument van Pauwels (2011) (10.0).
- *Wad'n partij Harlingen*, nummer 71 in figuur 1, scoort in het meetinstrument van Kuipers (2011) hoger (7.7) dan het meetinstrument van Pauwels (2011) (6.7).



figuur 1: Vergelijking Pauwels (2011) en Kuipers (2011)

De verschillen kunnen worden verklaard door de aanpassingen die Kuipers (2011) heeft gedaan:

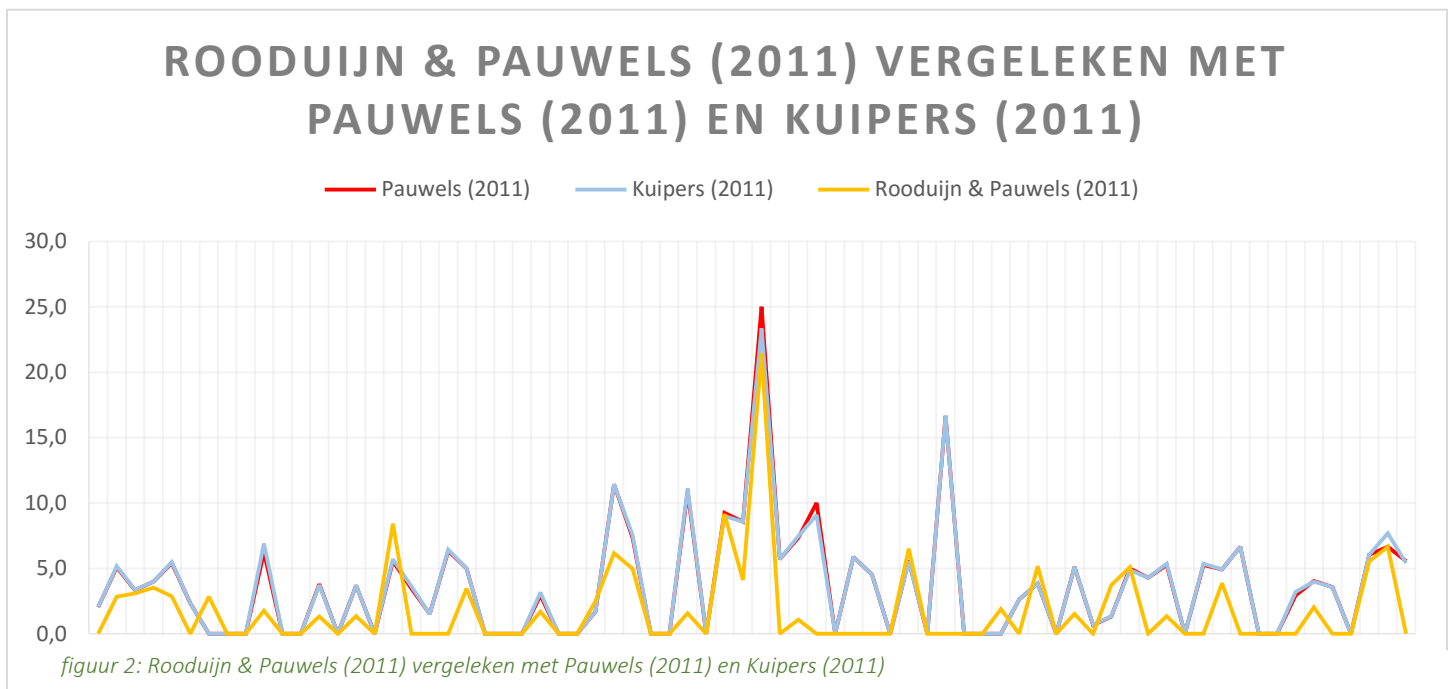
Met het wegvallen van de categorie *Vlaams-Nationalisme*, wat Kuipers (2011) in haar meetinstrument doet, vallen in totaal 100 verwijzingen weg. Hierdoor wordt de populistische ideologie door een relatief lager aantal woorden gedeeld. In feite ontstaat hierdoor een hogere populismegraad.

Doordat Kuipers (2011) het woord 'job' vervangt in het woord 'baan' worden er 50 verwijzingen meer gevonden in de categorie *Liberalisme*. Dit betekent dat het aantal populistische verwijzingen wordt gedeeld een relatief hoger aantal woorden. Hierdoor ontstaat in feite een lagere populismegraad.

Tot slot is het verschil omtrent de resultaten van *Lijst Smolders Tilburg* te verklaren doordat Kuipers (2011) besloten heeft om het woord 'establishm*' niet te toetsen. Dit resulteert in één populistische verwijzing minder.

5.2.2 Rooduijn & Pauwels (2011) vergeleken met Pauwels (2011) Kuipers (2011)

Naast de vergelijking van de top tien 'meest populistische partijen' zet figuur 2 alle resultaten van het meetinstrument Rooduijn & Pauwels (2011), per partij, af tegen de resultaten van de meetinstrumenten Pauwels (2011) en Kuipers (2011). Als gekeken wordt naar het verloop van de curves van de meetinstrumenten in figuur 2 kan opgemerkt worden dat de resultaten van het meetinstrument Rooduijn & Pauwels (2011) min of meer op dezelfde wijze piekt en daalt. Toch zijn er een aantal opmerkelijke verschillen geconstateerd:



- De partijen: *Partij Beneden-Leeuwen (nr.47)*, *Larens Behoud (nr.33)* en *Lokaal Veenendaal (nr.40)* scoren in het meetinstrument van Rooduijn & Pauwels (2011) aanzienlijk **lager** in vergelijking met de meetinstrumenten van Pauwels (2011) en Kuipers (2011) (Partij Beneden Leeuwen: 0.0 vs. 16.7; Larens Behoud: 1.6 vs 10.9 en 11.1; Lokaal Veenendaal: 0.0 vs. 10.0 en 9.1).
- De partijen: *Gemeentebelangen Achtkarspelen (nr.17)*, *Partij voor Groot Venlo (nr. 52)* en *Combinatiebelangen AA en Hunze (nr.7)* scoren in het meetinstrument van Rooduijn & Pauwels (2011) daarentegen **hoger** in vergelijking met de meetinstrumenten van Pauwels (2011) en Kuipers (2011) (Gemeentebelangen Achtkarspelen: 8.4 vs. 5.6 en 5.7; Partij voor Groot Venlo: 5.2 vs. 3.8; Combinatiebelangen AA en Hunze: 2.8 vs. 0.0)

Deze verschillen hebben te maken met het volgende:

Binnen het meetinstrument van Rooduijn & Pauwels (2011) zijn twee factoren van invloed op de populismegraad, namelijk: het *totaal aantal anti-elitisme verwijzingen* en het *totaal aantal woorden van het partijprogramma*. Binnen het partijprogramma van Kuipers (2011) en Pauwels (2011) zijn: het *totaal aantal populistische verwijzingen* en het *totaal aantal ideologische verwijzingen* bepalend voor de populismegraad.

De partij *Gemeentebelangen Achtkarspelen* scoort hoog in het instrument van Rooduijn & Pauwels (2011), omdat het totaal aantal woorden van het partijprogramma (2327) ongeveer de helft lager ligt dan het gemiddeld aantal woorden van de partijprogramma's (4720). Daarnaast is het aantal *anti-elitisme* verwijzingen binnen het partijprogramma van *Gemeentebelangen Achtkarspelen* (2 verwijzingen) een verdubbeling van het gemiddeld aantal *anti-elitisme* verwijzingen (1 verwijzing).

In het instrument van Kuipers (2011) daarentegen is het aantal ideologische verwijzingen in hetzelfde partijprogramma (45 verwijzingen) relatief kleiner dan het gemiddeld aantal ideologische verwijzingen per partijprogramma (48 verwijzingen).

Het meetinstrument van Rooduijn & Pauwels (2011) kent slechts één kernelement van het populisme, namelijk: het *anti-elitisme*. De andere twee instrumenten gebruiken daarnaast twee andere kernelementen, namelijk: *het volk* en de *directe democratie*. Beide instrumenten gebruiken daarbij verschillende woorden om het populisme te meten.

Zo worden de woorden 'belof*' (*Partij Beneden-Leeuwen*) en 'directe' (*Lokaal Veenendaal*) meegenomen in de meetinstrumenten van Pauwels (2011) en Kuipers (2011) en niet in het meetinstrument van Rooduijn & Pauwels (2011). Hierdoor komen de populismegraden van de partijprogramma's *Partij Beneden-Leeuwen*, *Lokaal Veenendaal* en *Larens Behoud* in de meetinstrumenten van Pauwels (2011) en Kuipers (2011) relatief hoger uit dan de populismegraden uit het meetinstrument van Rooduijn & Pauwels (2011).

5.2.3 Pauwels (2011), Kuipers (2011) en Gevers & Von Harenberg (2016)

Uit de resultaten van het meetinstrument van Gevers & Von Harenberg (2016) blijkt dat alle partijen een enige vorm van populisme bezitten. In de meetinstrumenten van Kuipers (2011) en Pauwels (2011) daarentegen zijn partijen aanwezig die geen populistische verwijzingen kennen.

De meest populistische partijen in het meetinstrument van Gevers & Von Harenberg (2016) komen niet overeen met de meetinstrumenten van Pauwels (2011) en Kuipers (2011):

- De koploper van de meetinstrumenten van Pauwels (2011) en Kuipers (2011): *Lijst Smolders Tilburg* scoort in het meetinstrument Gevers & Von Harenberg (2016) lager dan gemiddeld (4.8 ten opzichte 7.6).
- In het meetinstrument Gevers & Von Harenberg (2016) is: *Partij Veilig Maastricht* het meest populistisch (populismegraad $\times 100 = 29.3$) en de andere instrumenten als niet populistisch te bestempelen (populismegraad 0.0).
- *Burgerbelang Zeewolde* (populismegraad $\times 100 = 20.8$) en *Inwonersbelang Hellevoetsluis* (populismegraad $\times 100 = 18.0$) komen op de tweede en derde plek ten opzichte van respectievelijk plek dertig en negen in de meetinstrumenten van Pauwels (2011) en Kuipers (2011).

De verschillen hebben te maken met het volgende:

Op de eerste plaats drukken de woorden die verwijzen naar *het volk* een grote stempel op de resultaten van het meetinstrument van Gevers & Von Harenberg (2016). Waar in de meetinstrumenten van Kuipers (2011) en Pauwels (2011) slechts één woord is opgenomen dat refereert aan *het volk*, namelijk 'volk', zijn er in het instrument Gevers & Von Harenberg (2016) zeven woorden meegenomen. Binnen het meetinstrument Gevers & Von Harenberg (2016) wordt in totaal 2119 keer verwezen naar *het volk* ten opzichte van 2 verwijzingen naar *het volk* binnen de instrumenten Pauwels (2011) en Kuipers (2011).

Op de tweede plaats claimen de partijen in het instrument van Gevers & Von Harenberg (2016) in totaal 48 keer naar een *directe vorm van democratie* ten opzichte van 149 keer in het instrument van Pauwels (2011) en Kuipers (2011). Dit verschil heeft o.a. te maken met het woordje: 'direct*', dat opgenomen is in de woordenlijst van Pauwels (2011) en Kuipers (2011). Omdat dit woord niet per definitie een *claim voor een directe vorm van democratie* hoeft te zijn, is dit woord niet opgenomen in het meetinstrument van Gevers & Von Harenberg (2016).

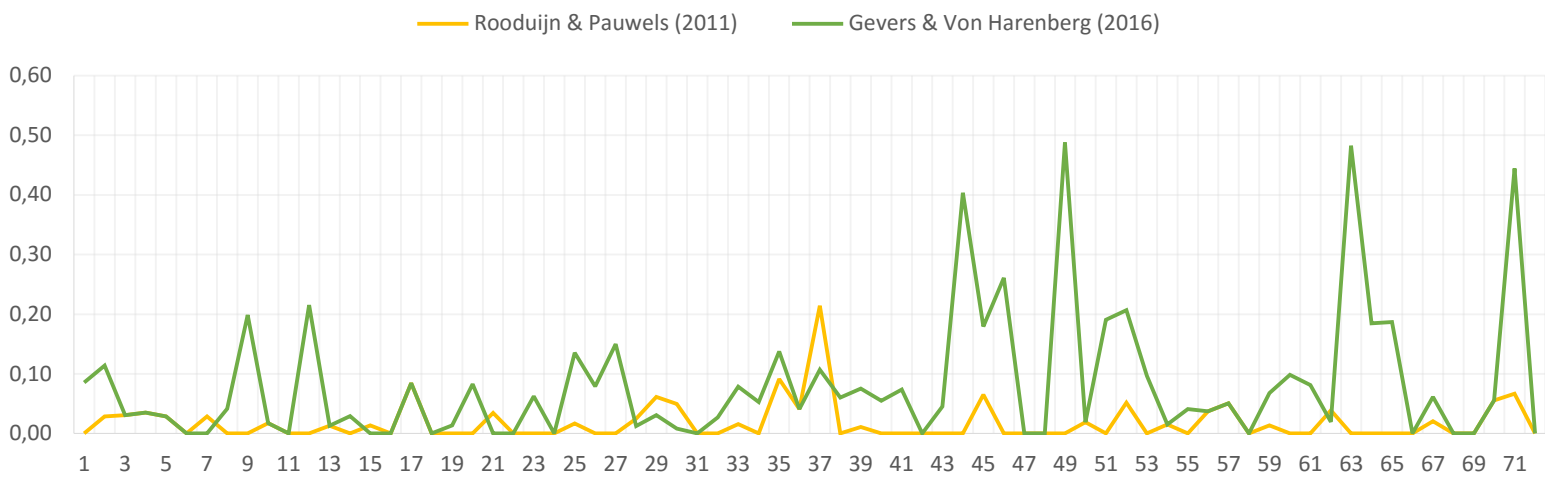
Op de derde plaats is een verschil geconstateerd als men kijkt naar het totaal aantal *anti-establishment* verwijzingen. In het meetinstrument Gevers & Von Harenberg (2016) wordt in totaal 222 keer verwezen naar het *anti-establishment*. In het meetinstrument van Pauwels (2011) 75 keer en in het meetinstrument van Kuipers (2011) 74 keer.

Tot slot kent het meetinstrument van Gevers & Von Harenberg (2016) een andere berekening om de mate van populisme te duiden.

5.2.4 Anti-elitisme van Rooduijn & Pauwels (2011) en Gevers & Von Harenberg (2016)

Het is aannemelijk dat de kritiek op het establishment in het meetinstrument Gevers & Von Harenberg (2016) overeenkomt met de kritiek op de elites in het meetinstrument van Rooduijn & Pauwels (2011).

ANTI-ELITISME VAN ROODUIJN & PAUWELS (2011) VERGELEKEN MET ANTI-ESTABLISHMENT VAN GEVERS & VON HARENBERG (2016)



figuur 3: Anti-elitisme van Rooduijn & Pauwels (2011) vergeleken met anti-establishment van Gevers & von Harenberg (2016)

Echter, uit de resultaten in figuur 3 blijkt dat beide meetinstrumenten aanzienlijke verschillen opleveren.

- *Partij Veilig Maastricht* (nummer 49) en *Stadspartij Groningen* (nummer 63) in figuur 3, zijn in het meetinstrument van Gevers & Von Harenberg (2016) de partijen die het meest verwijzen naar het *anti-establishment*, terwijl deze partijen volgens Rooduijn & Pauwels (2011) geen *anti-elitisme* verwijzingen kennen.
- *Lijst Smolders Tilburg* daarentegen verwijst volgens Rooduijn & Pauwels (2011) het meest naar het *anti-elitisme*, terwijl deze partij in het instrument van Gevers & Von Harenberg (2016) met een populismegraad van 0.11 net bovengemiddeld scoort (gem. is 0.08).
- Van de top tien partijen die meest verwijzen naar het *anti-establishment* in het meetinstrument van Gevers & Von Harenberg (2016), zijn er twee partijen die ook verwijzen naar het *anti-elitisme* in het meetinstrument van Rooduijn & Pauwels (2011). De andere acht partijen scoren in het meetinstrument van Rooduijn & Pauwels (2011) 0.0 (zie tabel 8)

Tabel 8: De top tien 'anti-establishment' verwijzingen uit het meetinstrument Gevers & Von Harenberg (2016) vergeleken met Rooduijn & Pauwels (2011).

Lokale partij 2014	Populismegraad Rooduijn & Pauwels (2011)	Populismegraad Gevers & Von Harenberg (2016)
<u>Partij Veilig Maastricht (PVM)</u>	0,00	0,49
<u>Stadspartij Groningen</u>	0,00	0,48
<u>Wad'n Partij Harlingen</u>	0,07	0,44
<u>LPF Eindhoven</u>	0,00	0,40
<u>Ouderen Partij Heerlen</u>	0,00	0,26
<u>Dorpsbelangen Zundert</u>	0,00	0,22
<u>Partij voor Groot Venlo</u>	0,05	0,21
De Onafhankelijken Oudewater	0,00	0,20
Partij voor Goes	0,00	0,19
Swollwacht Zwolle	0,00	0,19

De verschillen hebben te maken met het volgende:

Bij beide meetinstrumenten geldt dat populistische verwijzingen in een relatief klein partijprogramma (aantal woorden) een hogere populismegraad kent dan partijprogramma's met meer woorden. De kans dat een populistische verwijzing wordt gesignaleerd binnen de lokale partijen uit 2014 is feitelijk gezien in het meetinstrument van Gevers & Von Harenberg (2016) hoger dan in het meetinstrument van Rooduijn & Pauwels (2011). Dit heeft te maken twee factoren:

- Het meetinstrument van Gevers & Von Harenberg (2016) kent meer woorden;
- Het meetinstrument van Gevers & Von Harenberg (2016) is gericht op de lokale politieke context.

Om bovenstaande redenen is te verklaren dat *Partij Veilig Maastricht* met slechts één verwijzing op 205 woorden in het meetinstrument Gevers & Von Harenberg (2016) het hoogst scoort, terwijl de partij in het meetinstrument van Rooduijn & Pauwels (2011) geen populismegraad heeft. Echter, is enige nuance hier wel gewenst. Het woord dat binnen het partijprogramma van *Partij Veilig Maastricht* is opgemerkt binnen het meetinstrument van Gevers & Von Harenberg (2016) betreft: 'misbruik'. In het partijprogramma echter, duidt het woord niet op het plegen van 'misbruik' door *de elite*, maar door misbruik van sociale voorzieningen door *het volk*:

"Strengere controle van misbruik sociale voorzieningen"

Dat *Stadspartij Groningen* hoog scoort is het meetinstrument van Gevers & Von Harenberg (2016) heeft te maken met het *anti-establishment*, dat zich binnen dit partijprogramma beter laat omvatten door het meetinstrument van Gevers & Von Harenberg (2016). Voorbeelden daarvan zijn:

*“Daarom wordt er bij ons geen geld over de balk gegooid voor monstrueuze **prestigeprojecten**”.*

*“De STADSPARTIJ heeft geen last van dogma’s, dwang en hoeft geen rekening te houden met de belangen van landelijke politieke partijen. Bij de STADSPARTIJ vindt u dus geen **Haagse invloeden** en geen **Haagse vriendjespolitiek**”*

*“Ambtelijke **betutteling** en bemoeizucht moeten aan banden worden gelegd”.*

De woorden: ‘*prestigeprojecten*’, ‘*Haagse*’, ‘*vriendjespolitiek*’ en ‘*betutteling*’ zijn onder andere woorden die niet opgenomen zijn binnen het meetinstrument van Rooduijn & Pauwels (2011).

Dat *Lijst Smolders Tilburg* niet hoog scoort in het meetinstrument van Gevers & Von Harenberg (2016), maar dat wel doet in het meetinstrument van Rooduijn & Pauwels (2011) heeft te maken met:

- Het woord ‘*politici**’ dat in het meetinstrument van Gevers & Von Harenberg (2016) niet is meegenomen. Het woord is in de kwalitatieve analyse wel gesignaleerd, maar niet meegenomen in de uiteindelijke woordenlijst, omdat het woord binnen deze programma’s geen antwoord gaf op de vraag: *Bekritiseren de auteurs van het partijprogramma, met het woord, de elites?* Echter levert het woord binnen het meetinstrument van Rooduijn & Pauwels (2011) een drietal meer *anti-elitisme* verwijzingen op.
- Het woord ‘*elite*’ is in de kwalitatieve analyse niet gesignaleerd en daarom ook niet meegenomen in de uiteindelijke woordenlijst. In het meetinstrument van Rooduijn & Pauwels (2011) levert het woord een viertal meer *anti-elitisme* verwijzingen op.

Indien *Lijst Smolders Tilburg* zou zijn meegenomen in de kwalitatieve analyse van Gevers & Von Harenberg (2016) zou dat hebben geleid tot meer *anti-establishment* verwijzingen in de woordenlijst en daarmee een hogere populismegraad.

Dat de top tien partijen die het meest verwijzen naar het *anti-establishment* niet overeenkomt met de top tien van het meetinstrument Rooduijn & Pauwels (2011) kan te maken hebben met het volgende:

- Van de top tien *anti-establishment* partijen in het meetinstrument Gevers & Von Harenberg (2016), zijn vijf partijen betrokken in de kwalitatieve analyse van Gevers & Von Harenberg (2016). Het betreft de partijen: *Wad'n Partij Harlingen*, *Ouderen Partij Heerlen*, *De Onafhankelijken Oudewater*, *Partij voor Goes* en *Swollwacht Zwolle* (onderstreept in tabel 8).

6. Conclusie

In dit hoofdstuk zal op de eerste plaats een antwoord gegeven worden op de hoofdvraag die centraal staat in dit onderzoek (paragraaf 6.1). Vervolgens worden in paragraaf 6.2 de beperkingen van dit onderzoek toegelicht en worden verbeterpunten hieromtrent aangekaart. In paragraaf 6.3 volgen de conclusies die zijn opgemerkt uit de vergelijking tussen de verschillende meetinstrumenten. Tevens worden hier aanbevelingen gedaan omtrent de gebruikte meetinstrumenten in dit onderzoek. Tot slot wordt in paragraaf 6.4 uiteengezet wat er met de bevindingen uit dit onderzoek gedaan kan worden.

6.1 Beantwoording hoofdvraag

In dit onderzoek staat de volgende onderzoeksvraag centraal:

In hoeverre is het populisme binnen lokale politieke partijen toegenomen of afgenomen in 2014 ten opzichte van 2006?

Om te komen tot een antwoord op deze onderzoeksvraag zijn partijprogramma's van lokale partijen computermatig gecodeerd. Vervolgens zijn, aan de hand van selectiecriteria, verschillende meetinstrumenten uit de literatuur beoordeeld of zij geschikt zijn om populisme te meten op lokaal niveau. Het betreft hier de meetinstrumenten van Pauwels (2011), Kuipers (2011) en Rooduijn & Pauwels (2011).

Daarnaast is op basis van een kwalitatieve analyse een meetinstrument ontwikkeld door Gevers & Von Harenberg (2016) om populisme te meten binnen lokale partijen. Aan de hand van deze meetinstrumenten is getracht een antwoord te geven op de bovenstaande onderzoeksvraag.

Zowel het meetinstrument van Pauwels (2011) als het meetinstrument van Kuipers (2011) zijn gestoeld op de minimale definitie van populisme. Zij behandelen populisme in hun onderzoek als een ideologie, dat bestaat uit een aantal kernelementen, namelijk: *verwijzen naar het volk*, *(corrupte) elite* en *directere link tussen politieke leiders en burgers*. Ook het meetinstrument van Gevers & Von Harenberg (2016) gaat uit van populisme als een ideologie en operationaliseert populisme, ondanks andere bewoordingen, met dezelfde kernelementen, namelijk *verwijzen naar het volk*, *anti-establishment* en *claim tot een directere vorm van democratie*. In het meetinstrument van Rooduijn & Pauwels (2011) wordt het concept populisme daarentegen alleen geoperationaliseerd met het kernelement *anti-elitisme*, wat vergelijkbaar is met de kernelementen *(corrupte) elite* en *anti-establishment* uit de andere meetinstrumenten.

Ter beantwoording van de hoofdvraag zijn de bovenstaande meetinstrumenten gebruikt om populisme te meten binnen de partijprogramma's van de lokale partijen in 2014 en 2006. Uit de kwantitatieve analyse van de partijprogramma's van lokale partijen uit 2014 en 2006, blijkt dat binnen alle bovenstaande meetinstrumenten de lokale partijen uit 2006 populistischer zijn dan de lokale partijen uit 2014. Daarmee kan geconcludeerd worden dat het *populisme in 2014 ten opzichte van 2006 is afgenomen binnen de lokale partijen*.

6.2 Beperkingen onderzoek & Aanbevelingen

Binnen deze thesis staat het populisme als ideologie centraal en daarbij is gekozen voor de operationalisatie van populisme van Mudde (2004). Echter, het populisme kan ook op een andere wijze dan 'ideologie' gecategoriseerd worden, zoals leiderschap, partijstructuur en communicatiestijl (Jagers, 2006). Een onderzoek op basis van een andere operationalisatie dan populisme als ideologie kan mogelijk leiden tot andere onderzoeksresultaten.

Verder is dit onderzoek gericht op de partijprogramma's van lokale partijen. Dit zijn geautoriseerde statements van een politieke partij die de gehele partij vertegenwoordigen. Daarmee zijn partijprogramma's een prima middel om een bepaalde ideologie binnen een (lokale) politieke partij te achterhalen. Echter, om een nog breder beeld te krijgen van een lokale partij kan in een vervolgonderzoek ook andere informatiebronnen bij het onderzoek betrokken worden. Dit geldt tevens voor de kwalitatieve analyse die voorafging aan het meetinstrument van Gevers & Von Harenberg (2016). Waarschijnlijkheidshalve zal dit een arbeidsintensiever en tijdrovender onderzoek opleveren, maar kan het wel meer diepgang creëren.

Binnen dit onderzoek zijn een aantal instrumenten uit de literatuur beoordeeld die populisme kunnen meten. Deze meetinstrumenten zijn beoordeeld aan de hand van selectiecriteria die zijn opgesteld door Gevers & Von Harenberg (2016). Om te bepalen welke meetinstrumenten geschikt en relevant zijn om populisme op lokaal niveau te meten, zijn deze meetinstrumenten getoetst aan de opgestelde selectiecriteria. Het is dan ook mogelijk dat andere onderzoekers, andere selectiecriteria opstellen. Dit kan resulteren in het gebruik van andere meetinstrumenten, waardoor andere resultaten kunnen ontstaan.

De onderzoekspopulatie van de kwantitatieve analyse is gestoeld op enerzijds de maximale foutenmarge van tien procent en anderzijds het minimale betrouwbaarheidsniveau van negentig procent. Een verlaging van de foutenmarge en een verhoging van het betrouwbaarheidsniveau levert een grotere onderzoekspopulatie op. De resultaten uit dit onderzoek zouden daarmee nog sterker kunnen staan en daardoor waarschijnlijk nog nauwkeuriger te generaliseren zijn. De onderzoekspopulatie van lokale partijen uit 2014 is berekend op 63 lokale partijen. Met de deelname van 72 lokale partijen uit 2014 wordt ruimschoots voldaan aan de vereiste steekproefgrootte en daarmee ook aan de representativiteit van lokale partijen uit 2014.

Waar de onderzoekspopulatie van de lokale partijen uit 2014 *extern valide*¹⁴ is, voldoen de lokale partijen uit 2006 daarentegen niet aan de vereiste steekproefgrootte. De oorzaak hiervan is dat de partijprogramma's van lokale partijen uit 2006 over het algemeen niet meer beschikbaar zijn op het internet en dus opgevraagd dienden te worden bij de desbetreffende lokale partijen. Dit tijdrovende proces resulteerde uiteindelijk in het verkrijgen van 47 partijprogramma's, waarvan er 42 bruikbaar zijn om kwantitatief te analyseren. De vereiste steekproefgrootte van 64 lokale partijen uit 2006 is niet gehaald en daarmee niet representatief voor de lokale partijen uit 2006.

Omdat de onderzoekspopulatie uit 2006 niet *extern valide* is, dienen de resultaten van de lokale partijen uit 2016 en de conclusie van dit onderzoek met enige nuance benaderd te worden. De gemiddelde populismegraden van lokale partijen uit 2014 zijn berekend op een representatief aantal van 72 lokale partijen, terwijl de gemiddelde populismegraden van lokale partijen uit 2006 berekend zijn op een niet-representatief aantal van 42 lokale partijen.

Ondanks dat het een vergelijking betreft tussen twee ongelijke populaties, laat tabel 6 (pag. 58) zien dat de verschillen in populismegraden tussen de twee onderzoekspopulaties aanzienlijk verschillen. Binnen de meetinstrumenten van Pauwels (2011) en Kuipers (2011) scoren de lokale partijen uit 2006 ongeveer een derde hoger dan de lokale partijen uit 2014. In het meetinstrument van Rooduijn & Pauwels (2011) is de populismegraad van lokale partijen uit 2006 zelfs meer dan een verdubbeling van de populismegraad van lokale partijen uit 2014. Ook in het meetinstrument van Gevers & Von Harenberg (2016) is een redelijk verschil te constateren tussen de populismegraden van lokale partijen uit 2006 en 2014.

¹⁴ De externe validiteit bepaalt of de resultaten generaliseerbaar zijn voor een grotere populatie. Als de steekproef (72 lokale partijen uit 2014 en 42 partijen uit 2006) die getrokken is, representatief is voor de grotere populatie, dan is er sprake van externe validiteit.

Het is dus mogelijk dat een representatief aantal van lokale partijen uit 2006, andere resultaten c.q. populismegraden oplevert.

Echter, gezien de aanzienlijke verschillen in populismegraden, is het de vraag of bij een representatief aantal lokale partijen uit 2006 de populismegraden dusdanig lager komen te liggen en een andere conclusie kan worden getrokken. Om dergelijke implicaties van een onderzoek weg te nemen, is het raadzaam om in het vervolg een representatief aantal onderzoekseenheden te onderzoeken. Tevens kan een statistische toets uitkomst bieden om de verschillen tussen twee ongelijke onderzoekspopulaties met elkaar te vergelijken. Omdat deze thesis uitgaat van een beschrijvend onderzoek waarin wordt getracht een bepaalde tendens weer te geven en dus geen toetsend onderzoek, zijn statistische toetsen in dit onderzoek achterwege gelaten. In het kader van een toetsend onderzoek kan het in het vervolg zinvol zijn om de verschillen tussen twee ongelijke populaties te toetsen op significantie. Hierbij is enige affiniteit met statistiek van de onderzoeker wel gewenst.

De aanzienlijke verschillen in populismegraden tussen de lokale partijen uit 2014 en lokale partijen uit 2006 kunnen enkele mogelijke verklaringen hebben.

Op de eerste plaats kan er sprake zijn van een te sterke vertegenwoordiging van *protestpartijen* binnen de onderzoekspopulatie van 2006. Zoals in het Theoretisch Kader (paragraaf 3.2.2) staat vermeld, zijn *Leefbaar-partijen* te bestempelen als partijen die bekend staan om hun onvrede of verzet tegen uiteenlopende zaken en kunnen daarmee een populistisch karakter bezitten. Het blijkt dat van de 42 lokale partijen uit 2006 er vier *Leefbaar-partijen* zijn, terwijl er twee *Leefbaar-partijen* zijn van de 72 lokale partijen uit 2014. De *Leefbaar-partijen* uit 2006 hebben daarmee, relatief gezien, een sterkere invloed op de uiteindelijke populismegraad van dat jaar.

Op de tweede plaats kunnen de relatief hoge populismegraden van de lokale partijen uit 2006 mogelijk verklaard worden door de, in de aanleiding aangehaalde, *Fortuyn-schok*. Dit zou kunnen betekenen dat de onvrede van Pim Fortuyn over het beleid van de overheid en zijn daarbij behaalde succes in 2002, lokale partijen uit 2006 kunnen hebben gemotiveerd om zijn visie en standpunten over te nemen.

Tot slot kunnen de aanzienlijke verschillen wellicht verklaard worden doordat de lokale partijen uit 2006 gevraagd zijn voor medewerking aan dit onderzoek. Omdat populisme een vrij controversieel thema is binnen de politiek, is er voor gekozen om dit woord niet expliciet te benoemen in de mail waarin werd gevraagd tot medewerking. Daarom werd in de mail gesproken over 'een zekere mate van verruwing en verharding' in de (lokale) politiek.

Echter kan het zo zijn dat, ondanks deze omschrijving, vooral geen-populistische partijen zijn afgeschrikt om aan dit onderzoek deel te nemen. Uiteindelijk zou dit dan ook zijn weerslag kunnen hebben op de relatief hoge populismegraden van lokale partijen uit 2006.

De partijprogramma's van de lokale partijen zijn in dit onderzoek computermatig geanalyseerd. Deze analyse is systematischer dan handmatig coderen en minder gestoeld op de perceptie van de onderzoeker. Daarnaast kan met het computermatig analyseren een grotere onderzoekspopulatie worden onderzocht, waardoor de resultaten van het onderzoek beter te generaliseren zijn. Echter, zo is ook gebleken uit de resultaten, kunnen sommige woorden context afhankelijk zijn en hoeven daarmee dus niet per se in een populistische context gebruikt worden (bijvoorbeeld 'kaste*' en 'directe').

Bij de ontwikkeling van het meetinstrument Gevers & Von Harenberg (2016) waren de onderzoekers hiervan bewust en mede daarom werden partijprogramma's gelezen en kwalitatief geanalyseerd. Echter, de kwalitatieve analyse betrof in dit onderzoek een twaalfstal partijprogramma's. In de resultatensectie is opgemerkt dat de partijprogramma's van lokale partijen die kwalitatief werden geanalyseerd, aanzienlijk vertegenwoordigd zijn bij de meest populistische partijen uit het meetinstrument Gevers & Von Harenberg (2016). Het lijkt er daarmee op dat een vertekend beeld is ontstaan van de resultaten uit het meetinstrument Gevers & Von Harenberg (2016) vanwege het beperkt aantal partijprogramma's (twaalf) die onderhevig zijn geweest aan de kwalitatieve analyse. Het kan dus zijn dat als binnen de kwalitatieve analyse een grotere onderzoekspopulatie wordt gehanteerd, het andere resultaten oplevert binnen het meetinstrument Gevers & Von Harenberg (2016).

Ook is het mogelijk dat binnen de kwalitatieve analyse, ondanks de intercodeur-betrouwbaarheidsonderzoek, andere resultaten worden behaald door andere onderzoekers.

Verder blijkt uit de resultaten van het meetinstrument Gevers & Von Harenberg (2016) dat de verwijzingen naar *het volk* een grote stempel drukken op de populismegraad van lokale partijen. De oorzaak hiervan kan gevonden worden in de praktische toepasbaarheid van het meetinstrument. Deze praktische toepasbaarheid ligt in de omschrijving van het kernelement *verwijzen naar het volk* in neutrale verwijzingen, zoals '*bewoner*', 'inwoner*', of 'burger*'.

Met andere woorden: deze verwijzingen zijn toe te passen op elke gemeente binnen Nederland. Omwille de praktische toepasbaarheid en generaliseerbaarheid van meetinstrument Gevers & Von Harenberg (2016) zijn daarom specifieke verwijzingen, zoals Tilburgers, Rotterdammers, Eindhovenaren etc. niet opgenomen in het meetinstrument.

Het kernelement *het volk* wordt in het meetinstrument van Gevers & Von Harenberg (2016) ook gemeten door het woord 'mijn stad'. In eerste instantie is gekozen om 'ons' c.q. 'onze' niet mee te nemen in de woordenlijst van Gevers & Von Harenberg (2016) binnen dit kernelement. De reden hiervoor is dat deze woorden niet per se verwijzen naar *het volk*, maar het woord 'ons' betreft volgens Gevers & Von Harenberg (2016) wel een bepaalde wij/zij retoriek. Het woord 'onze' in combinatie met het woord 'stad', 'gemeente' of 'regio' kan daarentegen wel een waardevolle toevoeging zijn aan het meetinstrument Gevers & Von Harenberg (2016).

De woorden met betrekking tot het kernelement *directe democratie* uit het meetinstrument van Gevers & Von Harenberg (2016) lijkt wat summier. Na het bestuderen van de twaalf partijprogramma's in de kwalitatieve analyse waren er slechts drie woorden die geheel antwoord gaven op de vraag: "refereren de auteurs van de partijprogramma's met het woord naar een directere vorm van democratie?". Mogelijkerwijs levert een kwalitatieve analyse van een hoger aantal partijprogramma's, meer woorden op die een antwoord geven op deze vraag waardoor het kernelement *directe democratie* in kracht wordt bijgestaan.

6.3 Convergente validiteit

Als gekeken wordt naar de *convergente validiteit*, blijkt dat de bestaande meetinstrumenten het meeste overlap vertonen. Met andere woorden: de bestaande instrumenten lijken het meest valide om populisme op lokaal niveau te meten. Echter, dat het meetinstrument Gevers & Von Harenberg (2016) aanzienlijk afwijkt van de andere instrumenten is niet opmerkelijk. De bestaande meetinstrumenten zijn namelijk gebruikt om populisme op nationaal niveau te meten, terwijl aan het meetinstrument Gevers & Von Harenberg (2016) een kwalitatieve analyse ten grondslag lag dat gericht was op de lokale partijen uit 2014.

Dat wil niet zeggen dat de woorden in het meetinstrument van Gevers & Von Harenberg (2016) per definitie typische lokale woorden zijn, maar het betreffen wel woorden die klaarblijkelijk in de lokale context gebruikt worden en op nationaal niveau niet.

Het is daarom de vraag of deze *convergente validiteit* zinvol is om de validiteit van het meetinstrument Gevers & Von Harenberg (2016) te meten. In dit opzicht zijn de grote lijnen van de resultaten uit de meetinstrumenten individueel met elkaar te vergelijken.

Daaruit blijkt dat op de eerste plaats de resultaten uit de meetinstrumenten van Pauwels (2011) en Kuipers (2011) gelijkwaardig zijn, omdat de curves van de lijngrafieken grotendeels overeenkomen. Het wegvallen van het *Vlaams-Nationalisme* en de toevoeging van het woord 'baan' in de categorie *Liberalisme*, wat Kuipers (2011) in haar meetinstrument doet, kunnen tegen elkaar af worden gestreept. Toch zijn de woorden uit de categorie *Vlaams-Nationalisme* wel degelijk vertegenwoordigd binnen de lokale partijen uit 2014. Ook het woord 'establishm*', dat is weggelaten in het instrument van Kuipers (2011), komt voor binnen een lokale partij uit 2014. Tot slot wordt het woord 'klasse' in beide meetinstrumenten meegenomen. Uit de resultaten blijkt dat het woord 'klasse' wel degelijk voorkomt, maar zonder populistische betekenis.

Wanneer er op de tweede plaats gekeken wordt naar het verloop van de curves van de resultaten van het meetinstrument Rooduijn & Pauwels (2011) is opgemerkt dat deze min of meer op dezelfde wijze piekt en daalt als de curves van Pauwels (2011) en Kuipers (2011). Toch zijn er verschillen geconstateerd die enerzijds te maken hebben met de formule die in het meetinstrument ten grondslag ligt. Deze formule is gestoeld op het *totaal aantal anti-elitisme verwijzingen* en het *totaal aantal woorden van het partijprogramma*.

De formule van Kuipers (2011) en Pauwels (2011) is gebaseerd op: het *totaal aantal populistische verwijzingen* en het *totaal aantal ideologische verwijzingen*. Anderzijds hebben de verschillen te maken met de woorden die geselecteerd zijn om populisme te meten. Deze woorden betreffen alleen het *anti-elitisme* waarbij de meetinstrumenten Pauwels (2011) en Kuipers (2011) ook de andere twee kernelementen meenemen. Indien Rooduijn & Pauwels (2011) ook de andere twee kernelementen operationaliseert komen de resultaten waarschijnlijkshalve dichter bij de resultaten uit de meetinstrumenten van Pauwels (2011) en Kuipers (2011) te liggen.

De resultaten uit het meetinstrument Gevers & Von Harenberg (2016) wijken het meest af van de andere meetinstrumenten. Een belangrijke oorzaak hieromtrent is de kwalitatieve analyse die hieraan ten grondslag lag. Deze analyse richtte zich op lokaal niveau in plaats van nationaal niveau. Een andere oorzaak waarom dit instrument aanzienlijke verschillen opleverde, kan gevonden worden in de woorden die zijn geselecteerd op basis van de vragen die per kernelement zijn gesteld. Deze woorden zijn niet per definitie populistisch, maar gaven wel degelijk antwoord op de desbetreffende vragen. Dat het kernelement *refereren aan het volk* dan ook veelvuldiger terugkomt binnen de partijprogramma's ten opzichte van de andere meetinstrumenten is hier mogelijk een gevolg van.

Ook wijken de woorden uit het kernelement *anti-establishment*, van het meetinstrument Gevers & Von Harenberg (2016), af van de meetinstrumenten van Pauwels (2011), Kuipers (2011) en Rooduijn & Pauwels (2011). Dit heeft te maken met twee factoren: a) Het meetinstrument van Gevers & Von Harenberg (2016) kent meer *anti-establishment* verwijzingen dan de andere meetinstrumenten b) de verwijzingen richtten zich op de lokale politieke context in plaats van de nationale politieke context. Het lijkt erop de *anti-establishment* verwijzingen van Gevers & Von Harenberg (2016) daardoor dichter bij het *anti-elitisme* op lokaal niveau komt te liggen dan bijvoorbeeld het meetinstrument van Rooduijn & Pauwels (2011). Echter, hier is enige beperking op zijn plaats. Het lijkt erop dat de partijen die zijn meegenomen in de kwalitatieve analyse, relatief hoger scoren dan de andere partijen.

De vraag rijst op, welk meetinstrument nu het meest geschikt lijkt om populisme binnen de lokale politiek, en in het bijzonder de lokale partijen, te meten. In dit onderzoek is gebleken dat alle drie de bestaande meetinstrumenten min of meer dezelfde resultaten opleveren, waardoor voor alle drie de meetinstrumenten gekozen kan worden.

Het meetinstrument van Gevers & Von Harenberg (2016) wijkt in de resultaten af van de bestaande meetinstrumenten. Dit kan zowel op een positieve als negatieve wijze worden geïnterpreteerd. Op basis van de *convergente validiteit* lijkt dit meetinstrument het minst valide. Anderzijds kan het meetinstrument ook het meest nauwkeurig zijn, omdat dit het enige meetinstrument is dat zich richt op de lokale context. Met andere woorden: goed vergelijkingsmateriaal is (nog) niet voorhanden.

6.3.1 Aanbevelingen meetinstrumenten

Deze paragraaf biedt per meetinstrument aanbevelingen voor vervolgonderzoek om populisme op lokaal niveau te onderzoeken.

6.2.2.1 Aanbevelingen meetinstrumenten Pauwels (2011) en Kuipers (2011)

In dit onderzoek zijn de grote lijnen van de resultaten uit de meetinstrumenten Pauwels (2011) en Kuipers (2011) gelijkwaardig en daarmee toepasbaar om populisme op lokaal niveau te meten. Om de validiteit van de meetinstrumenten te verhogen is het echter aan te raden om in een vervolgstudie de volgende aanpassingen te doen:

- Houdt de categorie *Vlaams-Nationalisme* uit het meetinstrument van Pauwels (2011) in stand, maar specificeer de categorie naar de Nederlandse context. Dit kan gedaan worden door het woord 'vlaand*' aan te passen in het woord 'Nederland' of weg te laten;
- Houdt de aanpassing van Kuipers (2011) om het woord 'job*' naar het woord 'baan*' te veranderen in stand;
- Laat het woord 'establishm*' niet weg, en;
- Laat het woord 'klasse' daarentegen achterwege.

Daarnaast dient nog een keer goed gekeken te worden naar de verwijzingen uit de andere ideologieën, zoals in de methode is vermeld. Indien er een goede vertaalslag gemaakt kan worden van deze ideologieën naar verwijzingen op lokaal niveau komt dit ten goede van de validiteit van het meetinstrument.

Indien beide aanbevelingen worden doorgezet zal dit resulteren in resultaten die dichterbij het concept populisme op lokaal niveau komen te liggen.

6.2.1.2 Aanbevelingen meetinstrument Rooduijn & Pauwels (2011)

De resultaten uit het meetinstrument van Rooduijn & Pauwels (2011) liggen dicht bij de resultaten uit de meetinstrumenten van Pauwels (2011) en Kuipers (2011). Dat maakt het kernelement *anti-elitisme* an sich een indicator om populisme te duiden. Indien het meetinstrument in een vervolgstudie wordt gebruikt, wordt echter wel aanbevolen om de woorden ‘ondemokratisch*’, ‘kapitul*’, ‘capitul*’ en ‘kaste*’ niet mee te nemen. De woorden komen niet voor of leiden tot verwijzingen die los staan van een populistische betekenis. Hierdoor kan een vertekend beeld ontstaan. Tevens kan het zinvol zijn om het meetinstrument uit te breiden met woorden die verwijzen naar de andere twee kernelementen (*het volk* en *directe democratie*). Mogelijkerwijs leiden deze aanbevelingen tot een sterkere overeenstemming tussen de bestaande meetinstrumenten.

6.2.1.3 Aanbevelingen meetinstrument Gevers & Von Harenberg (2016)

Op de eerste plaats wordt aanbevolen om de kwalitatieve analyse die ten grondslag ligt aan het meetinstrument Gevers & Von Harenberg (2016) uit te breiden met meerdere partijprogramma’s.

Op de tweede plaats is het aan te raden dat vervolgonderzoek gedaan wordt naar de validiteit van dit instrument om populisme te meten op lokaal niveau. Dit kan gedaan worden door naast een kwantitatieve tekstanalyse, een kwalitatief onderzoek te houden op basis van mediaberichten, uitspraken van politici of het houden van interviews. Deze ‘wetenschappelijke’ controle zouden de resultaten uit dit onderzoek kunnen bevestigen of ontkrachten.

6.4 Slotvrom

In deze thesis is het populisme binnen lokale partijen uit 2014 en 2006 onderzocht en is een vergelijking gemaakt tussen beide onderzoekspopulaties om een bepaalde tendens van het populisme binnen de lokale partijen weer te geven. Uit dit onderzoek blijkt dat het populisme binnen lokale partijen uit 2014 is afgenomen ten opzichte van lokale partijen uit 2006. Maar wat kan er nu eigenlijk met deze bevindingen worden gedaan?

Op de eerste plaats betreft het hier een beschrijvend onderzoek waarin het fenomeen populisme binnen de lokale politiek in Nederland is onderzocht. Er zijn legio onderzoeken geweest die het fenomeen populisme trachten te ontrafelen vanuit verschillende disciplines, zoals bestuurskunde en sociologie. Deze onderzoeken zijn voornamelijk gericht op nationale contexten of continenten, maar niet op de lokale politieke context. Deze thesis onderzoekt dan ook een gebied wat nauwelijks verkend is.

Op de tweede plaats werden door de financiële crises harde en impopulaire maatregelen, zoals bezuinigingen, genomen door de nationale overheid die zijn weerslag heeft gehad op het bestuur in gemeenten (Binnenlands Bestuur, 2010). Door de harde bezuinigingsmaatregelen zou een *window of opportunity* kunnen ontstaan voor populistten om op te komen voor het 'eigen volk' en het financiële wanbeleid van de elites (politici, bankiers) aan te kaarten. Net als de financiële crisis, kan de migrantenstroom ook worden gezien als een kans voor populistten om het belang van de 'Nederlandse burger' te benadrukken. Deze ontwikkelingen zouden juist, in tegenstelling tot de uitkomsten van dit onderzoek, een stijging van het populisme binnen de lokale politiek tussen 2006 en 2014 aannemelijk maken. Hierin ligt dan ook de relevantie om in het vervolg te onderzoeken hoe het populisme binnen de lokale politiek reageert op deze globale, internationale ontwikkelingen.

Op de derde plaats lijkt het populisme binnen lokale politieke partijen een neerwaartse ontwikkeling te maken. De conclusie van dit onderzoek lijkt overeen te komen met conclusies uit de onderzoeken van Lange & Rooduijn (2011) en Rooduijn, Lange & Van der Brug (2012). Volgens deze auteurs is er namelijk geen sprake van een populistische tijdsgeest in Nederland. Gezien het gegeven dat de lokale partijen uit 2014 aanzienlijk lagere populismegraden hebben dan de lokale partijen uit 2006, kan gesteld worden dat er ook geen sprake is van een 'lokale populistische tijdsgeest'. Om dit met meer zekerheid te kunnen zeggen, kan dit onderzoek als basis dienen om vervolgonderzoek uit te voeren. Binnen dit vervolgonderzoek dienen de lokale partijen uit 2010 onderzocht te worden waardoor de tendens van populisme binnen de lokale politiek nog beter in kaart kan worden gebracht.

Het combineren van de resultaten van dit onderzoek en het vervolgonderzoek, kunnen eventueel ook een voorspelling geven van de mate van populisme binnen de lokale partijen uit 2018.

Tot slot kan dit onderzoek als basis dienen om in het vervolg het succes van lokale partijen, die een hoge mate van populisme kennen, te onderzoeken. De resultaten uit dit onderzoek geven inzicht in de mate van populisme van lokale partijen uit 2006 en 2014. Aangezien in 2014 de meest recente gemeenteraadsverkiezingen hebben plaatsgevonden, zouden de lokale partijen die in dat jaar een hoge mate van populisme bezitten, onderzocht kunnen worden op hun aantal behaalde zetels. Hierdoor kan onderzocht worden of het loont om als lokale partij een hoge mate van populisme te bezitten.

7. literatuurlijst

- Abts, K., & Rummens, S. (2007). Populism versus democracy. *Political Studies*, pp. 405-424.
- Akkerman, T. (2003). Populism and Democracy: Challenge or Pathology. *Acta Politica*, 147-159.
- Binnenlands Bestuur. (2010, Maart 3). *Crisis treft gemeenten hard*. Opgehaald van Binnenlands Bestuur: Financiën: <http://www.binnenlandsbestuur.nl/juridisch/dossiers/dossier-overheden-in-financiele-crisis.95772.lynkx>
- Boogers, M. (2006). *Lokale politiek in Nederland: De logica en dynamiek van plaatselijke politiek*. Den Haag: Lemma.
- Boogers, M. (2010). *Lokale politiek in Nederland*. Den Haag: Uitgeverij LEMMA.
- Boogers, M., Lucardie, P., & Voerman, G. (2006). *Lokale politieke groeperingen: belangenbehartiging, protest en lokalisme*. Tilburg/Groningen: TSPB/DNPP.
- Boogers, M., Van Ostaaijen, J., & Slagter, L. (2010). *Lokale kiezers: lokale keuzes? Onderzoek naar de achtergronden en de betekenis van het stemgedrag bij de gemeenteraadsverkiezingen van 2010*. Tilburg: Tilburge School voor Politiek en Bestuur.
- Canovan, M. (1999). Trust the people! Populism and the two faces of democracy. *Political studies*, 2-16.
- Canovan, M. (2002). Taking politics to the people: populism as the ideology of democracy. In Y. Mény, & Y. Surel, *Democracies and the Populist Challenge* (pp. 25-44). Basingstoke: Palgrave.
- CBS. (2015). *Demografische kerncijfers per gemeente*. Den Haag: Centraal Bureau voor Statistiek.
- De Lange, S., & Rooduijn, M. (2011). Een populistische tijdsgeest in Nederland? Een inhoudsanalyse van de verkiezingsprogramma's van politieke partijen. In R. Andeweg, & J. Thomassen, *Democratie doorgelicht: het functioneren van de Nederlandse Democratie* (pp. 319-334). Leiden: Leiden University Press.
- De Mul, J. (2011). *Paniek in de polder*. Zoetermeer: Uitgeverij Klement.
- De Raadt, J., Hollanders, D., & Krouwel, A. (2004). *Varieties of populism: an analysis of the programmatic character of six European parties*. Amsterdam: Vrije Universiteit. Amsterdam Department of Political Science.
- De Vries, J., & Van der Lubben, S. (2005). *Een onderbroken evenwicht in de Nederlandse politiek: Paars II en de revolte van Fortuyn*. Amsterdam: Van Genneep.
- Dekker, P., Van Dijk, R., Van Houwelingen, P., Mensink, W., & Sol, Y. (2015). *Burgerperspectieven 2015*. Den Haag: Sociaal Cultureel Planbureau.
- Den Ridder, J. (2014, November 12). Schakels of Obstakels. Leiden: Universiteit Leiden.

- Derksen, W., & Schaap, L. (2010). *Lokaal Bestuur*. Dordrecht: Convoy Uitgevers.
- Freeden, M. (1996). *Ideologies and political theory: an conceptual approach*. Oxford: Clarendon Press.
- Frissen, P. (2009). *Gevaar verplicht; over de noodzaak van aristocratische politiek*. Amsterdam: Uitgeverij Van Genneep.
- Heinisch, R. (2003). Success in opposition - failure in government: explaining the performance of right-wing populist parties in public office. *West European Politics*, 91-130.
- Hendriks, F. (2006). *Vitale democratie*. Amsterdam: Amsterdam University Press.
- Hendriks, F., & Bovens, M. (2008). Pacificatie en polarisatie: kentering en continuïteit in Nederland post 2002. *Bestuurskunde*, 57-63.
- Jagers, J. (2006). *De Stem van het Volk! Populisme als Concept Getest bij Vlaamse Politieke Partijen*. Antwerpen: Universiteit Antwerpen.
- Jagers, J., & Walgrave, S. (2007). Populism as political communication style: an empirical study of political parties' discourse in Belgium. *European Journal of Political Research*, pp. 319-345.
- Janssen, J., & Korsten, A. (2003). De wederopstanding van lokale lijsten. *Bestuurswetenschappen*, 90-112.
- Journalinks. (2016). *Bereken de steekproefgrootte*. Opgehaald van Journalinks: <http://www.journalinks.be/steekproef/>
- Kiesraad. (2016). *Verkiezingsuitslagen Gemeenteraad 1918-heden*. Opgehaald van Databank verkiezingsuitslagen: <http://www.verkiezingsuitslagen.nl/Na1918/Verkiezingsuitslagen.aspx?VerkiezingsTypeId=3>
- Kuipers, J. (2011). *The PVV, "the" Dutch Populist party> Measuring populism in the Netherlands: a quantitative text analysis*. Twente: Universiteit van Twente.
- Laver, M., & Garry, J. (2000). Estimating policy positions from political text. *American Journal of Political Science*, 619-634.
- Laver, M., Benoit, K., & Garry, J. (2003). Extracting policy positions from political texts using words. *American Political Science Review*, 311-331.
- Lucardie, P. (2011). Gif of geneesmiddel? Over de verhouding tussen populisme en democratie. *Christen Democratische Verkenningen; Populisme in de polder*, 36-42.
- Lucardie, P., & Voerman, G. (2002). Liberaal patriot of nationaal populist? Het gedachtegoed van Pim Fortuyn. *S&D binnenwerk*, 32-42.
- Mény, Y., & Surel, Y. (2002). *The Constitutive Ambiguity of Populism*. Basingstoke: Palgrave Macmillan.
- Mikhaylov, S., Laver, M., & Benoit, K. (2010). *Coder Reliability and misclassification in the human*.
- Mudde, C. (2004). The Populist Zeitgeist. *Government and Opposition*, 541-563.

- Mudde, C. (2007). *Populist Radical Right Parties in Europe*. Cambridge: Cambridge University Press.
- NOS. (2014, maart 20). *Live landelijke zetelstand gemeenteraden*. Opgehaald van Nederlandse Publieke Omroep: <http://app.nos.nl/datavisualisatie/gemeenteraadsverkiezingen-2014/index.html>
- Panizza, F. (2005). Introduction: Populism and the mirror of democracy. In F. Panizza, *Populism and the mirror of democracy* (pp. 1-31). Londen: Verso.
- Partij voor de Vrijheid. (2015, mei 28). *PVV: 'Nieuw onderwijsboek liegt schaamteloos over Israël'*. Opgehaald van www.pvv.nl: <http://www.pvv.nl/index.php/in-de-media/persberichten/8373-pvv-nieuw-onderwijsboek-liegt-schaamteloos-over-israel.html>
- Partij voor de Vrijheid. (n.b.). *Debat islamitisch activisme - Spreektekst*. Opgehaald van www.pvv.nl: <http://www.pvv.nl/index.php/component/content/article/12-spreekteksten/484-inbreng-wilders-tijdens-debat-islamitisch-activisme.html>
- Pauwels, T. (2011). Measuring Populism: A Quantitative Text Analysis of Party Literature in Belgium. *Journal of Elections, Public Opinion and Parties*, 97-119.
- Rijksoverheid. (2013, Februari 19). *Zeer grote decentralisatie naar gemeenten*. Opgehaald van <https://www.rijksoverheid.nl/actueel/nieuws/2013/02/19/zeer-grote-decentralisatie-naar-gemeenten>
- Rooduijn, M., & Pauwels, T. (2011). Measuring Populism: Comparing Two Methods of Content Analysis. *West European Politics*, 1271-1283.
- Rooduijn, M., De Lange, S., & Van der Brug, W. (2012). Een populistische tijdsgeest? Discursieve reacties op het succes van populistische partijen in West Europa. *Sociologie*, 152-172.
- Rooduijn, M., De Lange, S., & Van der Brug, W. (2014). A populist Zeitgeist? Programmatic contagion by populist parties in Western Europe. *Partypolitics*, pp. 563-575.
- Sartori, G. (1976). *Parties and party systems. A framework for analysis*. Cambridge: Cambridge University Press.
- Schaap, L. (2015). *Lokaal Bestuur*. Dordrecht: Convoy Uitgevers.
- SCP. (2015). *Burgerperspectieven 2015*. Opgehaald van Continu Onderzoek Burgerperspectieven: <http://www.scp.nl/dsresource?objectid=5a43d58c-0d68-4f17-b205-66f42b9356b0&type=org>
- Stanley, B. (2008). The thin ideology of populism. *Journal of Political Ideologies*, pp. 95-110.
- SurveyMonkey. (2016, april 28). *Steekproefgrootte enquête*. Opgehaald van SurveyMonkey: <https://nl.surveymonkey.com/mp/sample-size/>
- Taggart, P. (1995). New populist parties in Western Europe. *West European Politics*, 34-51.
- Taggart, P. (2000). *Populism*. Buckingham: Open University Press.

- Taggart, P. (2004). Populism and Representative Politics in Contemporary Europe. *Journal of Political Ideologies*, 269-288.
- Taguieff, P. (1995). Political Science confronts populism: From conceptual mirage to a real problem. *Telos*, 9-43.
- Urbinati, N. (1998). Democracy and Populism. *Constellations*, 110-124.
- Van Lieshout, M. (2010, Maart 5). Lokale partijen boeken forse winst. *Volkskrant*, p. 2.
- Van Ostaaijen, J. (2012). Ondertussen in de lokale politiek. *Beleid & maatschappij*, 194-212.
- Van Rossem, M. (2008, Februari 22). Van Rossem over boze burgers en populisme. (Pauw & Witeman, Interviewer)
- Van Thiel, S. (2007). *Bestuurskundig Onderzoek*. Bussum: Coutinho.
- Van Thijn, E. (2010). *De Formatie*. Amsterdam: Augustus.
- Volkens, A. (2001). Manifesto research since 1979: from reliability to validity. In M. Laver, *Estimating the policy positions of political actors*. London: Routledge.
- Vossen, K. (2009). Hoe populistisch zijn Geert Wilders en Rita Verdonk? Verschillen en overeenkomsten in optreden en discours van twee politici. *Respublica*, 437-466.
- Vossen, K. (2012). Van marginaal naar mainstream? Populisme in de Nederlandse geschiedenis1. *BMGN - Low Countries Historical Review*, 28-54.
- Wansink, H. (2004). *De erfenis van Fortuyn: de Nederlandse democratie na de opstand van de kiezers*. Amsterdam: Meulenhof.
- Wetenschap.info.nu. (2016, april 28). *Het berekenen van de steekproefomvang voor enquêtes*. Opgehaald van Wetenschap.info.nu: <http://wetenschap.info.nu/wiskunde/9884-het-berekenen-van-de-steekproefomvang-voor-enquetes.html>
- Wetenschap.info.nu.nl. (2011, 02 14). *Validiteit van een meetinstrument*. Opgehaald van wetenschap.info.nu.nl: <http://wetenschap.info.nu/onderzoek/68175-validiteit-van-een-meetinstrument.html>
- Wolfram, D. (2012). Populisme verleden tijd? *BMGN - Low Countries Historical Review*, 55-74.