

STEMLOKAAL

Afbeelding 1

Populisme binnen de Lokale Politieke Partijen

*Een kwantitatieve tekstanalyse van het
populisme binnen partijprogramma's*

Tilburgse School voor Politiek en Bestuur

Naam: Adriaan von Harenberg
ANR: 296196

Eerste lezer: Dr. Julien van Ostaaijen
Tweede lezer: Prof. dr. Peter Achterberg
Datum: 2 december 2016

Woord vooraf

Voor u ligt een tweede versie van mijn masterthesis. Ter introductie hierop wil ik de lezer op de eerste plaats een korte reflectie geven op het proces dat ten grondslag ligt aan dit onderzoek. Dit geeft de lezer hopelijk meer handvatten bij het lezen daarvan.

Het startpunt van dit onderzoek zijn de stellingen van Boogers (2006) en Schaap (2015). In hun stellingnames voeren zij aan, op basis van hun beschrijvingen van de lokale politieke partijen, dat deze partijen mogelijk populistisch zijn dan andere partijen op lokaal niveau. Deze stellingen lijken, hun betoog volgend, geheel aannemelijk, maar missen een empirisch-wetenschappelijke onderbouwing. Deze leemte is uitgangspunt geworden voor mijn onderhavige onderzoek. Ik heb gezocht naar literatuur over populisme en heb de lokale politiek en de lokale politieke context bestudeerd. Mijn literatuurstudie lijkt de aannames die Boogers (2006) en Schaap (2015) stellen in hun betogen, te bevestigen. Om deze theorie empirisch te toetsen is in samenwerking met Ricardo Gevers gezocht naar een meetinstrument. Er is gekozen om het woordgebruik als indicator voor populisme te gebruiken. Er bleken diverse meetinstrumenten in de literatuur aanwezig. Echter allemaal betrekking hebbend op landelijke c.q. nationaal niveau. Voor een meting op lokaal niveau bleek uit een eerste analyse dat het landelijke woordgebruik van populisme voor lokale situaties te kort schoot. Een nieuw model voor de lokale politiek was dus gewenst. Dit resulteerde in het ontwerp van een eigen meetinstrument dat mogelijk een hogere validiteit zou opleveren. Ondanks dat alle meetinstrumenten hun eigen accenten leggen, concluderen ze allen tot meer populisme bij de lokale politieke partijen. Waarmee de aannames van Boogers (2006) en Schaap (2015), empirisch blijken te kunnen worden onderbouwd.

Op de tweede plaats wil ik de lezer er nadrukkelijk op attenderen dat voor dit onderzoek samengewerkt is met Ricardo Gevers. De grondtekst van de hoofdstukken: 'Inleiding' en 'Methode' is samen geschreven. Ook de grondtekst van de hoofdstukken: 'Resultaten' en 'Conclusie' is samen geschreven waar het de lokale partijen uit 2014 betreft. Ik heb echter in deze hoofdstukken de grondtekst in mijn eigen woorden aangepast. Het kan daarom zijn dat sommige stukken uit deze hoofdstukken overlap vertonen met de stukken van Ricardo Gevers. Ter verduidelijking staat dit nog een keer bij de desbetreffende stukken vermeld met een voetnoot.

Tot slot: om de leesbaarheid van dit onderzoek te bevorderen wordt dit onderzoek geleverd met een naslagwerk.

Samenvatting

Zowel in Nederland als in het buitenland komen steeds meer politieke bewegingen op met ‘populistische’ of ‘anti-establishment’ kenmerken. Zij claimen te weten wat het ‘gewone volk’ wil en zetten zich af tegen de ‘elite’ of ‘gevestigde partijen’. In hoeverre het populisme binnen de lokale politiek wortel heeft geschoten is thans in de wetenschappelijke nog weinig onderzoek naar gedaan. Dit onderzoek beoogt daarom te onderzoeken: *of er sprake is van populisme binnen de lokale politieke partijen en in hoeverre deze lokale politieke partijen populistischer zijn dan landelijke partijafdelingen.*

Daarvoor zijn kwalitatieve tekstanalyses uitgevoerd op de partijprogramma’s van 72 landelijke - klassieke - partijafdelingen (PvdA, CDA en VVD) en 72 lokale politieke partijen. Drie bestaande meetinstrumenten waren relevant en zijn nauwgezet overgenomen in dit onderzoek, namelijk de meetinstrumenten: Pauwels (2011), Kuipers (2011) en Rooduijn en Pauwels (2011). Daarnaast is op basis van kwalitatief onderzoek, tezamen met Ricardo Gevers, gekomen met een meetinstrument met populistische woorden op lokaal niveau.

Uit alle meetinstrumenten blijkt dat de partijprogramma’s van de lokale politieke partijen populistischer zijn dan de landelijke partijafdelingen. Binnen de lokale politieke partijen is de populistische *ideologie* (Pauwels, 2011 & Kuipers, 2011) sterker aanwezig dan binnen de landelijke partijafdelingen. De lokale politieke partijen scoren sterker op het *anti-elitisme* (Rooduijn & Pauwels, 2011); het aantal anti-elitisme verwijzingen in de programma’s van de lokale politieke partijen is zelfs met een derde toegenomen ten opzichte van de landelijke partijafdelingen. Ook op de drie kernelementen: *verwijzingen naar het volk*, *het anti-establishment karakter* en *claims voor een directe democratie* (Gevers & Von Harenberg, 2016) scoren de lokale politieke partijen hoger dan de landelijke partijafdelingen.

Ter verdieping is stil gestaan bij de validiteit van de vier meetinstrumenten op lokaal niveau. In dit onderzoek is gebleken dat de drie bestaande meetinstrumenten min of meer dezelfde resultaten opleveren, waardoor voor alle drie de meetinstrumenten gekozen kan worden om het populisme op lokaal niveau te meten. Het meetinstrument van Gevers en Von Harenberg (2016) wijkt in de resultaten af van de bestaande meetinstrumenten. Dit kan zowel op een positieve als negatieve wijze worden geïnterpreteerd. Op basis van de *convergente validiteit* lijkt dit meetinstrument het minst valide. Anderzijds kan het meetinstrument ook het meest nauwkeurig zijn, omdat dit het enige meetinstrument is dat zich richt op de lokale context. Met andere woorden: goed vergelijkingsmateriaal is niet voorhanden.

Inhoudsopgave

Woord vooraf	2
Samenvatting.....	3
1. Inleiding.....	6
2. Aanleiding.....	7
2.1 Onderzoeksdoel.....	7
2.2 Vraagstelling en deelvragen	8
2.3 Wetenschappelijke en maatschappelijke relevantie	8
3. Theoretisch kader	10
3.1 Populisme	11
3.2 De lokale politiek in Nederland	13
3.2.1 <i>Het lokale karakter onder druk</i>	14
3.2.2 <i>Een nuance</i>	14
3.3 De lokale politieke partijen.....	16
3.3.1 <i>Een schets van de ontwikkeling van de lokale politieke partijen</i>	16
3.3.2 <i>Kenmerken van de lokale politieke partijen</i>	18
3.3.3 <i>Verskil met landelijke partijafdelingen</i>	20
3.3.4 <i>Trend of doorbraak</i>	20
3.4 Theoretische conclusie: Populisme binnen de lokale politieke partijen.....	22
4. Methode.....	23
4.1 Onderzoeksopzet.....	23
4.1.1 <i>Partijprogramma's</i>	23
4.1.2 <i>Computermatig coderen</i>	24
4.1.3 <i>Onderzoekspopulatie</i>	24
4.2 Bestaande onderzoeksmethoden.....	30
4.2.1 <i>Selectiecriteria</i>	30
4.2.2 <i>Meetinstrument van Pauwels (2011)</i>	31
4.2.3 <i>Aanvullingen van Kuipers (2011)</i>	35
4.2.4 <i>Meetinstrument van Rooduijn en Pauwels (2011)</i>	37
4.2.5 <i>Beperkingen bij de bestaande meetinstrumenten</i>	40
4.3 Model Gevers & von Harenberg (2016)	41

4.3.1	<i>Operationalisatie van het populisme</i>	41
4.3.2	<i>Onderzoekseenheden</i>	41
4.3.3	<i>Kwalitatieve analyse</i>	41
4.3.4	<i>Woordenlijst Gevers & Von Harenberg (2016)</i>	44
4.4	<i>Berekenen van de populismegraad</i>	44
4.4	Totstandkoming van de resultaten	45
4.4.1	<i>Beantwoording van de hoofdvraag</i>	45
4.4.2	<i>Validiteit van de meetinstrumenten</i>	45
5.	Resultaten	48
5.1	Resultaten uit de meetinstrumenten	48
5.1.1	<i>Resultaten Pauwels (2011)</i>	48
5.1.2	<i>Resultaten Kuipers (2011)</i>	50
5.1.3	<i>Resultaten Rooduijn & Pauwels (2011)</i>	52
5.1.4	<i>Resultaten Gevers & Von Harenberg (2016)</i>	55
5.2	De lokale politieke partijen vs. de landelijke partijafdelingen	57
5.3	De validiteit van de meetinstrumenten op lokaal niveau	61
5.3.1	<i>Validiteit van de ideologische woorden van Pauwels (2011) en Kuipers (2011)</i>	61
5.3.2	<i>Convergente validiteit</i>	64
5.2.1	<i>Pauwels (2011) vs. Kuipers (2011)</i>	66
5.2.2	<i>Rooduijn & Pauwels (2011) vs. Pauwels (2011) & Kuipers (2011)</i>	68
5.2.3	<i>Gevers & Von Harenberg vs. Pauwels (2011), Kuipers (2011) & Rooduijn & Pauwels (2011) ...</i>	70
5.2.4	<i>Het anti-elitisme van Rooduijn & Pauwels (2011) vs. het anti-establishment van Gevers & Von Harenberg (2016)</i>	71
6.	Conclusie	75
6.1	Beantwoording van de hoofdvraag	75
6.2	Discussie & onderzoekstechnische aanbevelingen	76
6.2.1	<i>Validiteit van de meetinstrumenten</i>	76
6.2.2	<i>Beperkingen van dit onderzoek</i>	79
6.2.3	<i>Onderzoekstechnische aanbevelingen</i>	82
6.3	Slotsom: Populisme binnen de lokale politieke partijen, hoe verder?	84
	Dankwoord	85
	Literatuurlijst	86

1. Inleiding¹

Sinds de opkomst van Pim Fortuyn ruim 10 jaar geleden is het populisme steeds centraler komen te staan in de Nederlandse politiek (Van der Waal & De Koster, 2016, pp. 3-5; Cuperus, 2013, p. 129; Rooduijn, De Lange, Van Der Brug, & Fennema, 2014, pp. 119-120). Daar waar populisme voorheen nauwelijks onderdeel uitmaakte van de gangbare politiek, heeft het populisme zich de afgelopen jaren verspreid binnen coalities en regeringen (Vossen, 2012, p. 53). Niet alleen in Nederland, maar ook in West-Europa komen steeds meer populistische partijen op (Rooduijn, De Lange, & Van der Brug, 2014, pp. 570-575). Er zijn zelfs geluiden van een populistische tijdsgeest (Mudde, 2004; Rooduijn, De Lange, & Van der Brug, 2014).

Een andere ontwikkeling die min of meer parallel loopt aan de ontwikkeling van het populisme is de sterker wordende positie van de lokale politiek en in het bijzonder: de lokale politieke partijen in Nederland. De grote decentralisatieoperaties hebben het belang van de lokale politiek de afgelopen jaren flink doen toenemen (Boogers, Slagter, & Van Ostaaijen, 2010, p. 56). Binnen de lokale politiek zijn de lokale politieke partijen in veel Nederlandse gemeenten succesvol (Van Ostaaijen, 2012, p. 200; Schaap, 2015, p. 40). Het belangrijkste kenmerk van deze partijen is dat zij geen binding hebben met de landelijke politiek (Derksen & Schaap, 2007, p. 30; Schaap, 2015, p. 40). Ondanks dat de lokale politieke partijen onderling verschillend zijn, kan er gesproken worden over een homogene groep, die voor een andere vorm van politiek staat (Schaap, 2015, p. 41).

¹ De originele tekst is samen met Ricardo Gevers opgesteld. Echter heb ik om de leesbaarheid te vergroten de tekst fors ingekort en sommige delen herschreven.

2. Aanleiding

Het (electorale) succes van de lokale politieke partijen heeft er echter niet toe geleid dat de landelijke partijen en partijafdelingen de lokale politieke partijen zijn gaan beschouwen als een volwaardige politieke medespeler (Dirks, 2014). Zo zouden de lokale politieke partijen onder andere: professionaliteit missen, ideologisch moeilijk te plaatsen zijn, cliëntelistisch met groepsbelangen omgaan en bovenal populistisch inspelen op de onderbuikgevoelens van het plaatselijke electoraat (Boogers, Lucardie, & Voerman, 2006, p. 36).

2.1 Onderzoeksdoel

Op de eerste plaats wordt in dit onderzoek onderzocht of er sprake is van populisme binnen de lokale politieke partijen. Een motief voor de lokale politieke partijen om actief te zijn is namelijk de algemene onvrede met 'de politiek' (Boogers, 2010, pp. 69-71). Een dergelijke onvrede richt zich vaak op de grote landelijke partijen en partijafdelingen die de problemen van de burgers, in hun ogen, te weinig serieus nemen (Boogers, Lucardie, & Voerman, 2006, p. 10). De lokale politieke partij is in deze zienswijze enerzijds een politieke uiting van dergelijke onvrede en tevens een poging de burger een grotere stem te geven in bestuurlijke beslissingen. Door de ontevredenheid met de politiek worden lokale politieke partijen in bepaalde opzichten dan ook wel gekenschetst als: apolitiek of antipolitiek (Schaap, 2015, p. 41). Het lijkt er dus op dat de lokale politieke partijen in bepaalde opzichte gekenmerkt worden door het populisme (Schaap, 2015, p. 41). Maar om te concluderen dat lokale politieke partijen alleen maar populistisch zijn, is volgens Boogers (2010, p.66) te kortzichtig.

Op de tweede plaats wordt in dit onderzoek onderzocht in hoeverre de lokale politieke partijen populistischer zijn dan landelijke partijafdelingen. De lokale politieke partijen blijken onderling namelijk veel met elkaar gemeen te hebben en lijken voor een eigensoortige vorm van politiek te staan (Schaap, 2015, p. 41). Deze politiek spreekt graag de taal van de gewone burger en wordt gevoed door angst voor overheersing of annexatie door een centrumgemeente of voor de teloorgang van herkenbare plaatsen op lokaal niveau (Schaap, 2015, p. 41). Daarmee lijkt de lokale politieke partij in bepaalde opzichte populistischer dan de landelijke partijafdelingen.

Resumerend is het volgende onderzoeksdoel geformuleerd:

Aan het einde van dit onderzoek is onderzocht of sprake is van populisme binnen de lokale politieke partijen en is vergeleken of de lokale politieke partijen populistischer zijn dan landelijke partijafdelingen.

2.2 Vraagstelling en deelvragen

Afgeleid van het onderzoeksdoel staat de volgende vraagstelling centraal in dit onderzoek:

Is er sprake van populisme binnen de lokale politieke partijen en zijn de lokale politieke partijen populistischer dan landelijke partijafdelingen?

Om antwoord te kunnen geven op deze vraag is het op de eerste plaats noodzakelijk het begrip populisme en haar dimensies inzichtelijk te maken. In de wetenschappelijke literatuur zijn verschillende opvattingen over populisme te vinden.

Op de tweede plaats wordt de vraag gesteld wat de lokale politieke partijen nu precies zijn en in hoeverre het populisme een rol speelt binnen dergelijke partijen.

Op de derde plaats rijst de vraag op hoe het populisme binnen een lokale politieke context gemeten kan worden.

Kortom, er moet antwoord worden gegeven op de volgende deelvragen:

1. *Wat is populisme en uit welke dimensies bestaat het?*
2. *Wat zijn lokale politieke partijen en in hoeverre speelt populisme een rol binnen dergelijke partijen?*
3. *Op welke manier kan het populisme binnen de lokale politieke partijen op lokaal niveau meetbaar worden gemaakt?*
4. *In welke mate bezitten de partijprogramma's van de lokale politieke partijen populistische kenmerken?*
5. *In welke mate zijn de lokale politieke partijen populistischer dan de landelijke partijafdelingen?*

2.3 Wetenschappelijke en maatschappelijke relevantie

Sinds enkele jaren verkeert Nederland in een periode waarin de populistische kritiek op democratie populair is, zowel langs de zijlijn als binnen de mainstream (Te Velde, 2010, p. 245; Muller, 2016, p. 1). Toch kent Nederland geen populistische tradities. Er zijn meer populisten geweest dan menigeen denkt, maar het ging daarbij altijd om kortstondige bewegingen of om fases in de ontwikkeling van politieke groeperingen (Te Velde, 2010, p. 245). Nu lijkt het echter dat aan deze kortstondigheid een einde is gekomen. Zowel in Nederland als in het buitenland komen steeds meer (politieke) bewegingen op met 'populistische' of 'anti-establishment' kenmerken. Zij claimen te weten wat het 'gewone volk' wil en zetten zich af tegen de 'elite' of 'gevestigde partijen' (Gruyter, 2016).

Over hoe deze nieuwe bewegingen binnen het Europese en Nationale politieke systeem vallen is veel onderzoek gedaan. Zo onderzocht Mudde (2004) een populistische tijdsgeest in West-Europa en onderzochten onder andere De Lange & Rooduijn (2011), Rooduijn en Pauwels (2011), Poels (2011) en Kuipers (2011) de ontwikkelingen van populisme in Nederland in de perioden 1994-2006. In hoeverre het populisme binnen het lokaal bestuur wortel heeft geschoten blijft tot dusver echter onderbelicht.

In de wetenschappelijke literatuur is een aantal studies te vinden dat het populisme binnen partijprogramma's meetbaar maakt (o.a: Pauwels, 2011; Kuipers 2011; Rooduijn & Pauwels, 2011; Lange & Rooduijn, 2011). Deze onderzoeken gebruiken diverse meetinstrumenten, waarvan de validiteit en betrouwbaarheid op (inter)nationaal niveau is bewezen. Maar de lokale politiek is qua logica en dynamiek van een andere orde dan de landelijke politiek (Boogers, 2006, p. 15). Dit onderzoek tracht dan ook de wetenschappelijke discussie te verbreden door deze instrumenten op lokaal niveau te gebruiken en met elkaar te vergelijken.

Door de opmars van de lokale politieke partijen, hebben veel lokale politieke partijen zitting genomen in het college ten koste van de landelijke partijafdelingen. Landelijke partijafdelingen kunnen niet meer opboksen tegen lokale politieke partijen (Kalse, 2002; Eindhovens Dagblad, 2016). Als kan worden bewezen dat het motief om als lokale partij actief te zijn: de algemene onvrede met 'de politiek' is. Door te constateren dat de lokale politieke partijen populistischer zijn dan de landelijke partijafdelingen, bestaat de kans dat populistische geluiden als: meer referenda, directer contact met de burger alsmede het kiezen van de burgemeester - sterker dan nu het geval is – binnen de lokale politiek hoorbaar zullen worden en door het lokale bestuur ten uitvoer worden gebracht². Daarnaast is de kans ook groot dat de afzet op lokaal niveau tegen: politiek Den Haag, landelijke politieke partijafdelingen en in sommige gevallen: overheersende centrumgemeenten (Schaap, 2015, p. 41), in de toekomst alleen maar groter zal worden. Dit betekent een nieuwe fase voor het lokaal bestuur.

Volgens verschillende bronnen is het aannemelijk dat de lokale politieke partijen populistischer zouden zijn dan landelijke partijen die opereren op lokaal niveau³. Deze stelling voeren ook Boogers (2010) en Schaap (2015) aan in hun werk. Echter wordt in hun werk een duidelijke empirisch-wetenschappelijke onderbouwing gemist. Dit onderzoek probeert de correctheid van deze stellingen empirisch-wetenschappelijk te toetsen.

² Het primaat van de politiek: de politiek beslist, het bestuur voert uit (zie daaromtrent: paragraaf 3.2)

³ Zie theoretisch kader.

3. Theoretisch kader

In het theoretische kader staan twee onderwerpen centraal: *het populisme & de lokale politieke partijen*. Op de eerste plaats wordt in paragraaf 3.1 ingegaan op het fenomeen: *Populisme*. Op de tweede plaats zal de lokale politieke partij punt van aandacht zijn. Daarvoor wordt de *lokale politieke context* beschreven in paragraaf 3.2 om vervolgens in paragraaf 3.3 een uiteenzetting over de *lokale politieke partijen* zelf te geven. Tot slot sluit dit hoofdstuk af door in paragraaf 3.4 het populisme in samenhang te brengen met de lokale politieke partijen.

3.1 Populisme

“Wie de democratie wil begrijpen, zal zich met populisme bezig moeten houden” (citaat gebaseerd op: Te Velde, 2010, p.245)

Er is veel geschreven over populisme in de wetenschappelijke literatuur maar zowel over een definitie alsook over meetbare karakteristieken is geen eenduidig antwoord te vinden.⁴ Zo wordt populisme beschreven als volwaardige politieke ideologie (Mudde, 2004, p. 543; Abts & Rummers, 2007, p. 409), als politieke stijl waarin charismatisch leiderschap voornamelijk een grote rol in speelt (Berting, 2003, pp. 23-24; Taguieff, 2002, p. 31) of als kameleontisch begrip, waar het populisme pas vorm krijgt in combinatie met een andere ideologie (Taggart, 2000, pp. 108-114). Ook zijn er studies te vinden die de term populisme gebruiken zonder een eenduidige definitie of criteria vast te stellen (Betz, 1994; Taggart, 1996), of die het populisme analyseren op basis van een eigen interpretatie. De opmerking van Hawkins (2009) is dan ook terecht als hij het volgende concludeert: “the label of populist is often applied without any systematic empirical justification” (p.1048).

Om het populisme handen en voeten te geven wordt binnen dit onderzoek vastgehouden aan de definitie van Mudde (2002). In zijn artikel “The Populist Zeitgeist” definieert hij populisme als: “an ideology that considers society to be ultimately separated into two homogeneous and antagonistic groups, ‘the pure people’ versus ‘the corrupt elite’, and which argues that politics should be an expression of the general will of the people” (p. 543).

Deze definitie wordt zowel in internationale als nationale onderzoeken gehanteerd (Van der Waal & De Koster, 2016; Pauwels, 2011; Mudde & Kaltwasser, 2011; Bos, Van der Brug, & De Vreese, 2012; Kuipers, 2011; Rooduijn & Pauwels, 2011). Aan de hand van deze definitie kunnen een drietal kernelementen worden benoemd dat het populisme meetbaar maakt:

Op de eerste plaats een verwijzing naar: het volk. Door veelvuldig naar ‘het volk’ te verwijzen claimt een populistische partij te geven om de belangen van het volk en suggereert de partij precies te weten wat het volk wil. “The implicit populist’s motto is: ‘I listen to you because I talk about you” (Jagers & Walgrave, 2007, p. 323). Met andere woorden: partijen die meer refereren naar ‘het volk’ zijn aan te merken als meer populistisch dan andere partijen.

⁴ Bijlage 1 in het naslagwerk geeft een uitgebreide uiteenzetting over de definitie van het populisme, tevens wordt ingegaan op de vraag in hoeverre het populisme afbreuk doet of bijdraagt aan een vitale vorm van democratie.

Een tweede element van populisme is de afzet tegen de corrupte 'elite' en de gevestigde orde: het anti-establishment karakter. Hiermee wordt voornamelijk gestoeld op een homogene groep van corrupte politici. Echter kan hiermee ook de media, de staat en haar instituties, intellectuelen of economische krachten zoals bijvoorbeeld: multinationals en handelsverdragen mee worden bedoeld (Jagers & Walgrave, 2007, p. 324). Populisten zetten de elite dus weg als homogene, corrupte groep waardoor het volk continu wordt voorgelogen en verraden.

Tot slot zetten populistische bewegingen zich af tegen de gevestigde orde door een *directere link tussen het volk en de elite* af te dwingen en daarmee de wil van het volk kenbaar te kunnen maken. Ofwel: "...politics should be an expression of the *general will of the people*" (Mudde, 2002, p.543).

Met andere woorden: partijen die veelvuldig: *refereren aan het volk, verwijzen naar het anti-establishment* en een *directe democratie claimen* zijn in dit onderzoek te bestempelen als populistisch.

3.2 De lokale politiek in Nederland

Het woord 'lokaal' kan voor meerdere interpretaties vatbaar zijn. In dit onderzoek verwijst het woord 'lokaal' naar: de plaatselijke bevolking of de lokale gemeenschap. Deze lokale gemeenschap wordt gezien als de context waarbinnen de politiek en het bestuur plaatsvinden.

In dit onderzoek wordt de lokale politiek gezien als onderdeel van het lokaal bestuur. Het gaat hier vooral om politieke aspecten van het lokaal bestuur. Waarbij het min of meer klassieke onderscheid wordt gebruikt: de politiek bepaalt en het bestuur voert uit (Overeem, 2013, p. 25). De scheiding tussen politiek en bestuur heeft in Nederland ook vorm gekregen middels een onderscheid tussen beleidsvoorbereiding en –uitvoering. De politiek doet de voorbereiding, het bestuur (en haar ambtenaren) voert uit (Bovens, 't Hart, & Van Twist, 2013, p. 244).

Het lokale bestuur als ook de lokale politiek kenmerken zich door de korte afstand tussen burger en overheid. Zo is de gemeente territoriaal de kleinste overheidslaag en daarmee fysiek het meest nabij de inwoners en speelt de lokale politiek zich het dichtst in de nabijheid van de burgers af. Deze korte afstand wordt al decennialang aangevoerd als het unieke karakter van de lokale politiek (De Tocqueville, 1836; Van Poelje, 1954; Boogers, 2010, p.21; Van Ostaaijen, 2016). Door de korte link met de burgers lijkt de lokale politiek bij uitstek geschikt te zijn als politieke leerschool; door de kleinschaligheid maakt het de lokale politiek geschikt om de plaatselijke bevolking te stimuleren deel te nemen aan, en ervaringen op te kunnen doen binnen de politiek. Daarmee stimuleert de lokale politiek de burgers om zich aan te sluiten bij de bestaande gemeentelijke instituties en de ontwikkeling en uitvoering van verschillende politieke experimenten (Boogers, 2010, p. 21).

De gemeente is het eigen bestuur van de burgers, zij is het bestuur van lokale gemeenschappen van burgers die op elkaar betrokken zijn. Die burgers – vroeger alleen de gegoede burgers, later in beginsel alle meerderjarigen – beslissen zelf over hun eigen directe leefomgeving, dicht bij huis, via verkiezingen van de gemeenteraad. De uitspraak dat de gemeente het bestuur is dat het dichtst bij de burger staat, of ook wel: de 'eerste overheid' is, suggereert dat burgers sterk bij het gemeentebestuur betrokken zijn, zelfs sterker dan bij de andere overheden. (Schaap, 2015, p. 3)

3.2.1 Het lokale karakter onder druk

Op allerlei fronten lijkt de fysieke afstand op lokaal niveau tussen burger en bestuurder onder druk te staan.

Het lokale bestuur lijkt na de decentralisatie een uitvoeringsloket te zijn geworden van het rijksbeleid (Boogers, 2010, p. 14; Schaap, 2015, p. 4). Want ondanks de open huishouding mag het lokale bestuur niet volledig beslissen over haar beleid.⁵ En over het beleid wat het bestuur dan vervolgens wel zelf uitvoert is een toename van toezicht, monitoring en prestatieafspraken van de provincie en het rijk zichtbaar⁶ of wordt uitgevoerd in samenwerking met andere gemeentebesturen (de zogenoemde intergemeentelijke samenwerkingsverbanden) (Schaap, 2015, p. 4). Als burger is het daardoor lastig te beoordelen over welke overheid het gaat als het lokale bestuur, lokaal beleid uitvoert.

Daarnaast lijkt er sprake te zijn van een toegenomen verdeeldheid en een groeiend maatschappelijk onbehagen binnen de lokale samenleving. De burgers voelen zich vandaag de dag ongehoord wat leidt tot rauwe vormen van protest en teleurstelling (Commissie Toekomstgericht lokaal bestuur, 2016, p. 4; Van Rosmalen, 2016). Een goed voorbeeld is het recente debat over het vluchtelingenvraagstuk.

Deze onvrede met de politiek lijkt zich ook te verplaatsen binnen de politieke arena. Nieuwe maatschappelijke scheidslijnen zijn op lokaal niveau belangrijker geworden. Het politieke debat is verplaatst van vraagstukken over de lokale inrichting naar vraagstukken die te maken hebben met Europa en integratie als kenmerkende thema's. Ook het lokale partijlandschap is veranderd. Nieuwe partijen en bewegingen komen op, die zich voornamelijk op de nieuwe scheidslijnen positioneren en onvrede met het huidige gemeentelijk beleid en het functioneren van de democratie uiten.

In het rapport "Openbaar Bestuur en Economische ontwikkeling", opgesteld door de studiegroep "Openbaar Bestuur" (2016), wordt dan ook geconcludeerd dat het lokale bestuur het contact met de burgers is kwijtraakt en de betrokkenheid van de burgers bij lokale vraagstukken is afgenomen (Studiegroep Openbaar Bestuur, 2016, p. 13).

3.2.2 Een nuance

Enige nuancering is echter wel op zijn plaats. Veel lokale beslissingen liggen bij de nationale overheid. De ingezette decentralisatie die per 12 januari 2015 is uitgevoerd zou dat echter kunnen veranderen.⁷

⁵ Bijvoorbeeld: schoolbesturen zijn lokaal aangewezen, onderwijsregelgeving is een nationaal aangelegenheid, maar ook omtrent de zorg: waarbij nationale zorgwetgeving aangevraagd moet worden bij de gemeenten (Schaap, 2015, p. 4)

⁶ Zie hieromtrent bijvoorbeeld het artikel van Bekkers (2015): "Financieel toezicht provincies moet strenger", gepubliceerd in "Binnenlands Bestuur" waarin wordt gepleit voor sterker financieel toezicht van de provincies op de gemeenten.

⁷ Hierbij de kanttekening dat de decentralisatie van beleid een gelijktijdige verlaging van financiële middelen combineert, waardoor de decentralisatie moeizaam verloopt, aldus het proefschrift van Wouter Jans (2016).

Daarnaast is aangevoerd dat het - door het lokale bestuur- opgestelde beleid, veelal gebaseerd is op bestaand rijksbeleid. Echter ligt hieraan ten grondslag dat het in sommige gevallen efficiënter en effectiever is om rijksbeleid lokaal uit te voeren. Door rijksbeleid op lokaal niveau uit te voeren kan er namelijk met plaatselijke omstandigheden rekening worden gehouden waardoor de beleidsdoelstellingen eerder worden bereikt. Indien het lokale bestuur meer beleidsvrijheid krijgt, is de kans aanwezig dat het eigen beleid gaat afwijken van de doelstellingen van de nationale wetgever, waardoor rechtsongelijkheid ontstaat (Schaap, 2015, pp. 3-6).

Tot slot is aangevoerd dat de samenwerking tussen verschillende gemeentebesturen leidt tot vertroebeling van het lokale karakter. Daartegenover staat echter wel dat deze 'intergemeenschappelijke samenwerkingsverbanden' ook leiden tot een betere taakuitvoering als het bijvoorbeeld gaat om regionale vraagstukken (Schaap, 2015, pp. 4-6).

3.3 De lokale politieke partijen

“Stem lokaal, niet op VVD of PvdA” (Wilders, 2014).⁸

Binnen de lokale politiek zijn de lokale politieke partijen in veel Nederlandse gemeenten succesvol (Van Ostaaijen, 2012, p. 200; Schaap, 2015, p. 40). In dit onderzoek wordt een lokale politieke partij omschreven als: *een politieke partij op lokaal c.q. gemeentelijk niveau, die zich onderscheidt van andere partijen op lokaal niveau doordat zij geen binding heeft met een landelijke politieke partij* (Derksen & Schaap, 2007, p. 30).

Daartegenover staan de landelijke partijafdelingen zoals de lokale PVDA, CDA of VVD, die weliswaar ook op gemeentelijk niveau opereren, maar die gelieerd zijn aan een landelijke partij. Ofwel een landelijke partijafdeling wordt in dit onderzoek gezien als: *een afdeling van een landelijke politieke partij die op lokaal c.q. gemeentelijke niveau opereert*.

Op het eerste gezicht lijkt het onderscheid tussen een lokale politieke partij en een landelijke partijafdeling eenduidig. In de praktijk daarentegen is het onderscheid lastiger te maken. Wat men bijvoorbeeld ziet, is dat een aantal landelijke partijen onder één gemeenschappelijke lijst op lokaal niveau actief zijn. Waarbij de naamsaanduiding – voornamelijk ‘progressief’ – suggereert dat het een lokale politieke partij betreft, is de partij in werkelijkheid een samenwerking tussen verschillende landelijke partijen op lokaal niveau (Boogers, 2015). Omdat deze partij gelieerd is aan – soms meerdere - landelijke politieke partijen valt deze politieke partij binnen dit onderzoek dus onder de noemer: landelijke partijafdeling.

3.3.1 Een schets van de ontwikkeling van de lokale politieke partijen

De lokale partijen bestaan al lang, in Den Bosch was er bijvoorbeeld al een lokale partij in 1923 (Boogers, 2015). Maar pas na de Tweede Wereldoorlog kregen de lokale politieke partijen een aanzienlijke rol binnen de Nederlandse gemeentelijke politiek (van Tilburg & Tops, 1989, p. 7; Schaap, 2015, p. 40). Vooral in de katholieke gemeenten waren de lokale politieke partijen in de jaren vijftig en zestig (electoraal) succesvol. Een mogelijke verklaring kan gevonden worden in de katholieke monocultuur die er op gemeentelijk niveau heerste (Schaap, 2015, p. 40).

Politiek gezien betekende dit, dat de nationale katholieke partij (KVP) in die gemeente bij provinciale en nationale verkiezingen vaak meer dan tachtig procent van de stemmen haalde, waardoor andere partijen afzagen van deelname aan de lokale verkiezingen binnen de katholieke gemeenten. Om te voorkomen dat lokale ruzies konden uitgroeien tot interne conflicten binnen de KVP, voerde de KVP een soort lokaal non-

⁸ PVV-leider Geert Wilders riep zijn achterban buiten Den Haag en Almere op bij de gemeenteraadsverkiezingen in 2014 op een lokale partij te stemmen en vooral niet op de VVD, PvdA of het CDA.

interventiebeleid uit; zolang andere nationale partijen niet in de lokale katholieke vijvers kwamen vissen, zag de partij af van deelname aan lokale verkiezingen, waardoor deze geheel aan de lokale politieke partijen werd over gelaten. Het succes van de lokale politieke partijen binnen deze gemeenten is dus voor een belangrijk deel te verklaren uit het feit dat nationale partijen geheel ontbraken (van Tilburg & Tops, 1989, p. 7), waarbij een eenpartijstelsel in veel gemeenten werd voorkomen (Schaap, 2015, p. 40).

Vanaf deze tijd tot aan het begin van de jaren zestig is het aandeel van de lokale politieke partijen binnen de Nederlandse gemeenteraden redelijk stabiel gebleven. Het percentage raadszetels van de lokale politieke partijen schommelde in deze periode rond de 21 en 22 procent (van Tilburg & Tops, 1989, p.75). Echter na de ontzuiling in de jaren zestig kregen ook andere landelijke partijen – in de tot dan toe ontoegankelijke katholieke gemeenten - vaste voet aan de grond. Om die reden zag de KVP en later het CDA zich weer gedwongen om bij de gemeenteraadsverkiezingen met lokale partijafdelingen uit te komen. Het gevolg was dat de lokale partijen in deze gemeenten geleidelijk steun verloren zowel in de middelgrote gemeenten en later ook in de kleine gemeenten (Schaap, 2015, p. 40). Dit in combinatie met de nieuwe gemeentelijke herindelingshousse halverwege de jaren zestig, leidde ertoe dat het aantal lokale politieke partijen afnam en daarmee hun aandeel in de verkiezingsuitslagen sterk terugliep (Boogers, Lucardie, & Voerman, 2006, p.5).

Aan de andere kant bood de ontzuiling ook ruimte voor de lokale partijen, doordat ideologische tegenstellingen verflauwden (Schaap, 2015, p. 40). Zo verbreidde de lokale politieke partijen zich over het gehele land en nam vanaf eind jaren '80 - begin jaren '90, het gemiddeld aantal lokale partijen weer toe, met 2002 als hoogtepunt. Dit kan mede toegeschreven worden aan het succes van het aantal leefbaarpartijen die – waarschijnlijkshalve - hebben geprofiteerd van de successen van Fortuyn (Boogers, Lucardie, & Voerman, 2006, p.6). In die tijd zag men namelijk een flinke toename van partijen die zich wilde associëren met Fortuyn. Waarbij zij zichzelf, net als Fortuyn: 'Leefbaar' noemden (Schaap, 2015, p. 42).

“Lokaal is hot.”, schreef Egbert Kalse dan ook in een artikel in het NRC op 23 februari 2002, “...Mede onder invloed van het mediageweld rondom Leefbaar Nederland en de lokale Leefbaar-initiatieven staan ze meer dan ooit in de belangstelling”.⁹

Bij de gemeenteraadsverkiezingen in 2014 steeg het gemiddeld aantal lokale partijen gestaag door. In totaal stelden maar liefst 870 lokale partijen zich verkiesbaar voor de gemeenteraadsverkiezingen in 2010

⁹ Voor meer informatie over het verloop en het succes van de lokale politieke partij vanaf de jaren Fortuyn, verwijs ik de lezer graag door naar het onderzoek van Ricardo Gevers.

en 880 lokale partijen in 2014. Bij de laatste vier verkiezingen verwierven de lokale partijen gezamenlijk ongeveer een kwart van de stemmen (Schaap, 2015, p. 40). Waarbij er tijdens de laatste gemeenteraadsverkiezing (in 2014) maar liefst 2819 zetels werden weggegeven aan de lokale politieke partijen. Wat neerkomt op een totale zetelstand van 33% (NOS, 2014).

Inmiddels zijn lokale partijen een landelijke verschijning geworden en hebben ze zowel in kleine als in grote gemeenten steeds meer vaste grond onder de voeten gekregen.

3.3.2 Kenmerken van de lokale politieke partijen

Lokale politieke partijen zijn ten opzichte van landelijke partijafdelingen moeilijker ideologisch te plaatsen. Maar door te kijken naar de verschillende aanduidingen van de lokale politieke partijen krijgt men toch inzicht in het profiel van de partijen. Boogers geeft een overzicht van de meest voorkomende profielen (2006, pp. 77-79):

Een eerste variant is de partij die verwijst naar het *algemeen belang* of het *gemeentebelang*. In hun visie klinkt het idee door dat lokaal bestuur pragmatisch en apolitek behoort te zijn. Een tweede variant is de groep: *onafhankelijke burgerpartijen*. Zij beklemtonen onafhankelijkheid van de landelijke politiek doordat ze door burgers zelf zijn opgericht. Een derde categorie zijn de *leefbaarpartijen*. Dit kunnen zowel nieuwe partijen betreffen of reeds bestaande groeperingen die inspelen op de landelijke aandacht voor leefbaarpartijen. Dergelijke partijen zijn vooral te vinden in stedelijk gebied. Er zijn lokale partijen die zich presenteren als *dorpspartijen*. Deze partijen komen op voor de belangen van één of meer dorpskernen binnen de gemeente. Over het algemeen zijn dergelijke partijen gevestigd in de kleinere gemeenten in het Zuiden van het land. De vijfde groep zijn lokale partijen die in hun naam een ideologisch profiel tot uitdrukking brengen. De zogenaamde *ideologische partijen*. Over het algemeen gaat het hier om partijen die zich presenteren als alternatief voor landelijke partijen. Soms omdat partijen uiteengevallen zijn na een intern conflict. Een zesde variant zijn de *ouderen- en jongerenpartijen*. Dergelijke partijen komen op voor een specifieke demografische groep. Een laatste groep lokale partijen zijn de *persoonspartijen* die zich hebben vernoemd naar hun lijsttrekker, die door zijn of haar ervaring of functies een grote bekendheid in de gemeenschap heeft verworven.

Als we hieraan een grote groep lokale partijen toevoegen waarvan de naamsduiding weinig duidelijk maakt over het profiel van de partij, kunnen we concluderen dat de diversiteit van de profielen van de lokale politieke partijen behoorlijk groot is.

Onderzoek van Boogers, Lucardie en Voerman (2006) naar de doelstellingen en uitgangspunten van lokale politieke groeperingen slaagde er toch in om drie typologieën te onderscheiden: De eerste typologie betreft de *lokalistische partijen*. Deze partijen hebben een apolitek karakter doordat ze zich alleen maar profileren op het behoud van het eigen karakter van de gemeente. Dergelijke partijen onderscheiden zich door een algemene focus op de kwaliteit van het gemeentebestuur en de lokale democratie. De tweede typologie zijn *protestpartijen*. Deze partijen verzetten zich sterk tegen beleidsplannen of uiten hun ongenoegen over het functioneren van het gemeentebestuur. Het laatste type bestaat uit *belangenpartijen* die over het algemeen - los van een ideologie - opkomen voor belangen van specifieke groepen inwoners. Over het algemeen bestaan de lokalistische partijen en de belangenpartijen vaak wat langer dan de protestpartijen. Daartegenover kunnen de protestpartijen – op grond van hun inhoudelijk profiel - vaker aangeduid worden als populistisch (Boogers, Lucardie, & Voerman, 2006, pp. 20-21).

Ook Schaap (2015, p41) erkent de onderlinge verschillen die tussen lokale politieke partijen bestaan. “Zo lijken ze werkelijk voor een andere vorm van lokale politiek te staan”, aldus Schaap (2015, p.41). Toch weet ook hij middels acht kenmerken het gemeenschappelijke van de lokale partijen te omvatten (Schaap, 2015, p. 41):

- *Een grote maatschappijvisie ontbreekt.* Waarbij het bij de lokale partijen vooral om gaat is: goed bestuur van de gemeente, directer contact tussen burger en bestuurder en het behouden en versterken van het eigene van de gemeente.
- *Angst voor de teloorgang.* Een belangrijke reden voor het bestaan vormt één of andere bedreiging wat leidt tot de teloorgang van herkenbare plaatsen in de gemeenten. Dit ziet men vooral sterk terug in randgemeenten (die in hun ogen bedreigd worden door overheersing van centrumgemeenten).
- *Kennen de weg in de lokale samenleving.* De lokale partijen en haar leden zijn zichtbaar voor de lokale gemeenschap en hebben hartstocht voor hun partij.
- *Onvoldoende bestuurlijke vaardigheden.* Zowel de lokale partijen zelf als de landelijke partij(afdeling) en geven aan dat de lokale partijen over onvoldoende bestuurlijke vaardigheden beschikken. Zowel als het gaat om politiek inzicht als om inzicht in de complexiteit van het bestuur.
- *Spreken graag in de taal van de gewone burger.*
- *Richten zich op het helpen van het individu.* Maar hebben daarmee ook een zekere neiging om de complexiteit van het bestuur te ontkennen.

- *Staan voor plaatselijke symbolen.* Wat de lokale politieke partijen herkenbaar maakt bij de lokale gemeenschap.
- *Zijn in sommige opzichten apolitiek of zelfs antipolitiek.* In dit opzichte kan populisme op de loer liggen.

Ondanks dat de lokale politieke partijen dus onderling verschillend zijn, kan er dus ook worden gesproken over een homogene groep, die voor een andere vorm van politiek staat dan de landelijke partijafdelingen (Schaap, 2015, p. 42).

3.3.3 Verskil met landelijke partijafdelingen

Op de eerste plaats betreft het verschil de: *aandacht voor plaatselijke problemen.* Waar lokale partijafdelingen trachten de visie van hun partij te vertalen naar de lokale gemeenschap, zijn lokale politieke partijen gevoeliger voor vraagstukken die leven bij de bevolking. Daarnaast biedt onafhankelijkheid van een landelijke politieke partij ook de ruimte om zich slechts op één probleem of vraagstuk te richten (Boogers, 2006, p. 70). Op de tweede plaats: de *irrelevantie van politieke tegenstellingen.* De lokale politiek is volgens deze opvatting gebaseerd op pragmatiek en gezond verstand waarbij geen politiek ‘scherpslijperij’ past (Boogers, 2006, p. 70). In het verlengde daarvan, op de derde plaats: *de taal van de gewone man.* Vertegenwoordigers van lokale politieke partijen spreken de taal van de gewone man. Terwijl de vertegenwoordigers van de landelijke partijen alles (met opzet) te moeilijk formuleren (Schaap, 2015, p. 41) Ten vierde: de *afkeer ten opzichte van de landelijke partijen.* Deze onvrede is voornamelijk gestoeld op de het idee dat dergelijke partijen de wensen en de problemen van de burgers te weinig serieus zouden nemen. Lokale politieke partijen trachten de burgers een sterkere stem te geven in beslissingen die hen aangaan (Boogers, 2006, p. 70). Een vijfde verschil is: de *onafhankelijkheid van landelijke politieke trends.* Doordat de lokale lijst zich als lokale politieke groepering presenteert wordt voorkomen dat ze afgerekend wordt op het beleid van landelijke politici en hoeft ze zich niets aan te trekken van wat partijgenoten op andere bestuursniveaus vinden (Boogers, 2006, p. 71). Tot slot, zoals vermeld: *de zichtbaarheid voor de burgers.* Waarbij de landelijke partijafdelingen de weg goed kennen in het gemeentehuis, kennen de lokale politieke partijen de weg in de lokale samenleving (Schaap, 2015, p. 41)

3.3.4 Trend of doorbraak

Het percentage kiezers dat voor een lokale partij kiest, is groeiende. Dit kan te maken hebben met de koers die zij varen (progressief, conservatief, one-issue) of de stijl van opereren (constructief of populistisch). De populariteit van de lokale politieke partij gaat in ieder geval ten koste van de landelijke partijafdelingen (Schaap, 2015, p. 40). Het is moeilijk om te voorspellen of de populariteit van deze partijen op haar

hoogtepunt is, of in de toekomst nog verder zal stijgen. Er lijken echter vier factoren aanwezig te zijn die voordelig kunnen uitpakken voor de lokale politieke partijen:

- Door de toegenomen globalisering koesteren burgers steeds meer het 'eigene' en het 'lokale'. Dit kan leiden tot meer steun voor partijen die deze eigenheid ondersteunen (Van den Brink, 2015; Schaap, 2015).
- Door ideologische verflauwing wordt het stemmen op een landelijke partijafdeling (op basis van een sterke ideologie) steeds minder vanzelfsprekend (Van den Brink, 2015; Schaap, 2015, p. 42).
- In de politiek is een verschuiving gaande van partijprogramma's naar persoonlijk leiderschap (Hendriks, Roelands, Van der Krieken, & Van Zuydam, 2016, p. 12). Dit werkt in het voordeel van partijen die het moeten hebben van charismatische personen, die over het algemeen sterker aanwezig zijn binnen de lokale politieke partijen (Schaap, 2015, p. 42).
- De gemeenteraadsverkiezingen zijn voor steeds meer burgers tweederangs verkiezingen (Van der Does & Lelieveldt, 2014, p. 2). Er staat minder op het spel dan bij landelijke verkiezingen, waardoor de burger zich vrijer voelt om 'lokaal te stemmen' (Schaap, 2015, p. 42).

Er lijkt een trend gaande te zijn om terug te keren naar het lokale en indien deze ontwikkelingen zich doorzetten lijkt het aandeel van de lokale politieke partijen steeds sterker te worden. Wat een hegemonie daarom niet uitsluit¹⁰.

Ik wil dat niet romantiseren, want er kleven ook nadelen aan, maar de nieuwe maatschappij wordt nu van onderaf gevormd. Den Haag, met zijn regels en systemen, heeft vooralsnog het nakijken. Onze politici moeten een verhaal vertellen waarmee ze de burger weten te raken en hem naar zich toetrekken. (Van den Brink, 2016)

Het lijkt vooralsnog dat de lokale politieke partijen het beste erin slagen dit verhaal te vertellen.

¹⁰ Er zijn ook ontwikkelingen ten nadelen van de lokale politieke partijen: de gemeenteraadsverkiezingen worden nog steeds gedomineerd door de landelijke politiek, daarnaast kan er ook een verschuiving plaatsvinden waarbij de landelijke partijafdelingen, onder druk van de lokale politieke partijen zich steeds meer zullen gaan verleggen van het gemeentehuis naar de lokale samenleving (Schaap, 2015, p. 42)

3.4 Theoretische conclusie: Populisme binnen de lokale politieke partijen

Zoals gezegd lijkt het populisme sinds de opkomst van Fortuyn ruim 10 jaar geleden op te komen als een nieuw politiek fenomeen. Een andere ontwikkeling die min of meer parallel loopt aan de ontwikkeling van het fenomeen populisme is de sterker wordende positie van de lokale politiek en de lokale politieke partijen. Binnen de lokale politiek zijn de lokale partijen in veel Nederlandse gemeenten succesvol en is het aannemelijk dat deze partijen zich steeds sterker zullen gaan positioneren binnen de lokale politiek.

Door de globalisatie, decentralisatie, bestuurlijke herindelingen en andere ontwikkelingen op lokaal niveau lijkt het lokale karakter steeds verder onder druk komen te staan. Het vertrouwen in de politiek neemt af en nieuwe politieke bewegingen komen op die zich afzetten tegen de huidige vormen van bestuur. Met in het bijzonder: de lokale politieke partijen.

De lokale politieke partijen lijken daarmee voor een eigensoortige manier van politiek te staan. Deze politieke bedrijvigheid is terug te vinden in de afzet tegen de gevestigde orde. Met name de protestpartijen, lijken volgens de literatuur, in te gaan op de - gebrekkige – responsiviteit van de nationale politiek die ten koste gaat van de lokale gemeenschap en leggen daarmee de nadruk op de tegenstelling tussen het lokale belang aan de ene kant en het regionale, provinciale of landsbelang aan de andere kant.

Gezien het gegeven dat de lokale politieke partijen daarnaast steeds meer vaste voet onder de grond lijken te krijgen, is er een reële kans dat: een (morele) tegenstelling tussen het *volk* en de *elite*, een sterkere *claim tot een directe link tussen het volk en de elite* en het *anti-establishment* karakter – meer dan nu het geval is – op lokaal niveau, op zullen komen. Daarmee samenhangend is er een reële kans dat populistische geluiden als: meer referenda, directer contact met de burger alsmede het kiezen van de burgemeester – sterker dan nu het geval is – hoorbaar zullen worden en dat de afkeer op lokaal niveau van de landelijke politiek in de toekomst alleen maar zal vergroten. Dit zou een nieuwe fase betekenen voor de lokale politiek.

De gepresenteerde literatuur overziend, zijn de stellingen van Boogers (2010, p.66) en Schaap (2015, p.41) geheel aannemelijk als zij in hun werk aanvoeren dat de lokale politieke partijen gezien hun kenmerken dichtbij het begrip populisme komen te liggen. Echter behoeft deze theorie vooralsnog enige nuancering. Want ondanks dat deze stellingname theoretische gezien heel aannemelijk is, mist zij een vorm van harde empirische onderbouwing. Daarmee lijkt deze theorie en de stellingen op dat gebied dermate in bewijskracht af te nemen.

4. Methode¹¹

4.1 Onderzoeksopzet

4.1.1 Partijprogramma's

Om te onderzoeken of er sprake is van populisme binnen de politieke partijen op lokaal niveau zijn tekstanalyses uitgevoerd op partijprogramma's van 2014 van zowel landelijke partijafdelingen als lokale politieke partijen. De analyse op basis van partijprogramma's biedt twee voordelen. Op de eerste plaats zijn partijprogramma's publiekelijk verkrijgbaar. Daarmee is dit onderzoek makkelijker reproduceerbaar (Mikhaylov, Laver, & Benoit, 2010, p. 2). Op de tweede plaats zijn partijprogramma's geautoriseerde statements van een partij die de gehele partij representeren en niet slechts één uitspraak van een politicus. Daarom is gekozen om speeches en andere persoonlijke berichtgevingen niet mee te nemen in dit onderzoek (Volkens, 2001, p. 34).

Grote verschillen zijn gevonden tussen de partijprogramma's van de onderzochte partijen. Een partijprogramma van de lokale partijen kent gemiddeld: 4720 woorden. Waarvan 'het verkiezingsprogramma 2014-2018' (Partij Veilig Maastricht) het kleinste programma is met 205 woorden en het partijprogramma: 'Lokaal Anders' (Pro Hengelo) het grootste programma betreft met 14648 woorden.

Het gemiddelde aantal woorden van de partijprogramma's van de landelijke partijafdelingen betreft: 5569. Waarvan het programma 'Het groene hart op de goede plaats' (PvdA Oudewater) het kleinste programma is met 776 woorden en het partijprogramma: 'Iedereen' (CDA Eindhoven) het grootste programma betreft met 17920 woorden.

Er waren ook substantiële verschillen gevonden in de vorm van gepubliceerde literatuur. Ondanks dat alle onderzochte partijen een partijprogramma publiceerde, betrof het de partijprogramma's van onder andere: 'Partij van Lok Maatwerk' (Doetinchem), 'Amersfoort 2014', 'VSP Seniorenpartij' (Nieuwegein), alleen een opsomming van louter speerpunten, betrof het onder andere 'VVD Zeeland' een programma in de vorm van een brochure en waren de partijprogramma's van de partijen: 'Veruitkiek' (Veendam) en 'Partij Beneden Leeuwen' (West Maas en Waal) geschreven in de vorm van een affiche.

¹¹ De hoofdlijnen van de methode zijn samen met Ricardo Gevers opgesteld. Echter waar ik dat nodig vond heb ik stukken weggelaten, aangepast of onder een ander kopje geplaatst.

Op het gebied van bestandsformaat waren sommige programma's te verkrijgen via een .pdf bestand, anderen hadden een .docx bestand en tot slot zijn ook programma's rechtstreeks van de website gekopieerd. De opmaak varieerde van *zeer degelijk*, zoals bijvoorbeeld het programma van: 'Zwolle Werkt', 'Democratisch Zaanstad' en 'CDA Enschede', tot *erg simpel*, zoals: 'VVD Landgraaf'. Toch is het opvallend dat onder de landelijke partijafdelingen weinig *simpele* partijprogramma's zijn gevonden ten opzichte van de partijprogramma's van de lokale politieke partijen. Daarnaast is het opvallend dat voornamelijk de landelijke VVD-afdelingen een partijprogramma opstelde middels een standaard VVD format en dat de partijprogramma's van de landelijke PvdA over het algemeen het *degelijkste* oogden.

Alle partijprogramma's waren geschreven voor de verkiezingsperiode 2014-2018. Bij sommige programma's was deze periode letterlijk vermeld in het programma. Bij anderen werd alleen het jaar van de gemeenteraadsverkiezing, 2014, vermeld. Opvallend gegeven is dat het partijprogramma van het CDA in Vlissingen al in 2011 was vastgesteld.¹²

4.1.2 Computermatig coderen

In dit onderzoek zijn de teksten computermatig gecodeerd in plaats van handmatig. Het voordeel hiervan is tweeledig. Op de eerste plaats is deze methode systematisch en minder gestoeld op de perceptie van de onderzoeker en daardoor betrouwbaarder. Op de tweede plaats is deze methode minder tijdrovend waardoor een grotere onderzoekspopulatie kan worden onderzocht (Pauwels, 2011, p. 104).

Om de partijprogramma's computermatig te analyseren is gebruik gemaakt van het computerprogramma 'Yoshikoder'. Dit programma analyseert op een efficiënte en consistente manier tekstbestanden (Laver, Benoit, & Garry, 2003, p. 311) en is vrij te verkrijgen via internet.¹³

4.1.3 Onderzoekspopulatie

Dit onderzoek is generaliseerbaar naar alle lokale partijen en landelijke partijafdelingen in Nederland. Maar het onderzoeken van alle partijprogramma's kost te veel tijd. Om de resultaten toch te kunnen generaliseren zijn selectiecriteria opgesteld.

4.1.3.1 Selectiecriteria onderzoekspopulatie

Op de eerste plaats zijn de gemeenten geselecteerd op basis van inwoneraantal, waarbij zowel plattelandsgemeenten alsmede stedelijk gebied zijn meegenomen. Hierbij is het volgende onderscheid gemaakt:

¹² Bijlage 2 in het naslagwerk geeft een compleet overzicht van deze verscheidenheid per partijprogramma.

¹³ Bijlage 3 in het naslagwerk voorziet van meer informatie over de analyse middels dit computerprogramma.

- *Kleine gemeenten*, ofwel: gemeenten met een inwoneraantal tot 50.000 inwoners.
- *Middelgrote gemeenten*, ofwel: gemeenten met een inwoneraantal tussen de 50.000 en 150.000 inwoners en
- *Grote gemeenten*, ofwel: gemeenten met meer dan 150.000 inwoners.

Op de tweede plaats is gelet op de geografische ligging. Om een goede spreiding te hanteren zijn de partijen verdeeld over respectievelijk de twaalf provincies in Nederland.

Voor een selectie van de *lokale partijafdelingen* is gekozen om alleen de afdelingen van de drie klassieke partijen mee te nemen. Dit zijn de VVD, PvdA en CDA. Daarmee wordt de oude scheidslijn van: de VVD op 'rechts', PvdA op 'links' en het CDA – als vanouds – er tussenin, gevolgd.

Om partijprogramma's te verzamelen is gekeken op de website van de verschillende partijen. Concreet betekent dit dat partijen die geen internetsite hebben daarmee ook buiten dit onderzoek zijn gevallen.¹⁴

4.1.3.2 Steekproefgrootte

Uit gegevens van de Kiesraad (Kiesraad, 2016)¹⁵ blijkt dat in totaal 880 lokale partijen hebben meegedaan aan de gemeenteraadsverkiezingen in 2014. Uit dezelfde gegevens blijkt ook dat in totaal 1098 lokale VVD-, PvdA- en CDA-afdelingen hebben meegedaan aan dezelfde gemeenteraadsverkiezingen.

Om een representatief beeld te geven van alle 880 lokale partijen en 1098 lokale afdelingen is middels de internetsite: *Journalinks* berekend hoe groot de vereiste steekproefgrootte moest zijn. Daarvoor zijn twee elementen belangrijk: *de foutenmarge* en het *betrouwbaarheidsniveau* (Journalinks, 2016).

De foutenmarge is de grootte van de fout die wordt toegestaan en aanbevolen wordt om maximaal een foutenmarge van 10% te gebruiken (SurveyMonkey, 2016; Wetenschap.info.nu, 2016). Het betrouwbaarheidsniveau is de mate van onzekerheid die wordt toegestaan. Om dit niveau te garanderen moet dit niveau minimaal 90% beslaan (Bouter, van Dongen, & Zielhuis, 2010, pp. 123-124; Journalinks, 2016)

Om de representativiteit te waarborgen is dus een foutenmarge van 10% en een betrouwbaarheidsniveau van 90% gehanteerd. Hierdoor is de totale steekproef berekend op 63 lokale partijen en 64 lokale partijafdelingen. In dit onderzoek is uit praktische overwegingen gekozen om 72 lokale partijen alsmede 72

¹⁴ De partijen: Lijst Yilmaz (Hilversum), Hoop (Den Haag), Helder Onafhankelijk (Den Helder), Hart voor Apeldoorn (Apeldoorn), Gemeentebelangen Doetinchem (Doetinchem), Amersfoort Anders (Amersfoort), Ieders Belang (Nieuwegein), Venlokaal (Venlo), Betaalbaar en Duurzaam Vaals (Vaals), Gemeentebelangen (Veendam), Groep HOP (Dronten), Progressief Hulst (Hulst), Partij betrokken noord-beverland (Noord-Beveland), zijn uitgesloten omdat er geen partijprogramma op internet is gevonden.

¹⁵ Uit mailcontact met de Kiesraad zijn de benodigde gegevens in de vorm van een Excel bestand verkregen.

lokale partijafdelingen mee te nemen, zes per provincie, zodat er ruimschoots aan de minimale steekproefgrootte is voldaan.

4.1.3.3 Steekproeftrekking

De onderzoekers zijn ervan bewust dat de keuze voor de selectie van partijen en gemeenten gevolgen kan hebben voor dit onderzoek. Zo is het aannemelijk en in lijn met dit theoretisch kader, dat *protestpartijen* populistischer zijn dan *lokalistische partijen* en *belangenpartijen* (Boogers, Lucardie, & Voerman, 2006, pp. 20-21). Met andere woorden: als een aanzienlijk deel van de onderzochte partijen bestaat uit protestpartijen, zal een hogere mate van populisme worden gevonden dan dat een substantieel deel van protestpartijen zal worden onderzocht.

Daarnaast is het besef dat lokale partijen met een bekende populistische naam of waarvan de naam doet suggereren dat het een populistische partij betreft, aantrekkelijker zijn voor dit onderzoek en daardoor eerder - door ons als onderzoekers - kan worden gekozen dan lokale partijen met een minder aantrekkelijke naam. Bovenstaande beperkingen is geprobeerd te pareren door de partijen en gemeenten objectief en aselekt te kiezen (van Thiel, 2007, p.53-54).

De *gemeenten* zijn gekozen op basis van de gegevens van het Centraal Bureau voor de Statistiek (CBS, 2015). In het document staan tabellen van alle gemeenten in Nederland, gesorteerd per provincie en inwoneraantal op 1 januari 2015. Vervolgens zijn willekeurig per provincie, gemeenten gekozen op basis van het inwoneraantal. Daarbij zijn grensgevallen vermeden. Bijvoorbeeld: gemeenten die qua inwoneraantal onder de noemer: *kleine gemeente* vielen, maar dicht bij de grens van *middelgrote gemeente* lagen, zijn niet meegenomen. Omdat het document (CBS, 2015) gegevens verstrekt uit 2015, is het mogelijk dat het inwoneraantal per gemeente op het moment van dit onderzoek hoger of lager kan liggen. Om deze reden is bijvoorbeeld de gemeente: *Houten* (inwoneraantal 48.637) niet meegenomen.¹⁶

Uit de geselecteerde gemeenten zijn de *partijen* gekozen op basis van de gegevens van de NOS (2014). De website van de NOS (2014) gaf per gemeente een overzicht van zowel de lokale politieke partijen als de

¹⁶ In beginsel werden de gemeenten: *Reimerswaal, Noord-Beveland, Oldenzaal & Meppel* gekozen als onderzoeksgemeenten. Echter zijn deze gemeenten wegens de volgende redenen vervangen door andere gemeenten:

- Gemeente Reimerswaal: *Leefbaar Reimerswaal* was de enige lokale partij waarvan geen partijprogramma is gevonden, daarvoor is in de plaats de gemeente Goes gekozen.
- Gemeente Noord-Beveland: *Partij Betrokken Noord-Beveland* idem, daarvoor in de plaats is de gemeente Veere gekozen.
- Gemeente Oldenzaal: de enige lokale partij: *Werknemersgroepering* had een programma dat niet te converteren was naar een .txt. Vandaar dat de gemeente *Dalfsen* is gekozen.
- Meppel: de enige lokale partij: *Sterk Meppel* heeft een programma maar is niet te converteren naar txt. Vandaar dat er een andere gemeente gekozen is. Vandaar dat de gemeente bij de lokale partijen is veranderd in de gemeente Noordenveld

landelijke partijafdelingen. Op de website van de NOS (2014) was het mogelijk om onder het kopje ‘partijen’ de lokale en landelijke politieke partijen te sorteren op alfabet. Daarbij zijn de lokale politieke partijen en de landelijke partijafdelingen van elkaar gescheiden. Uit de lijsten zijn vervolgens 72 lokale politieke partijen als ook 72 landelijke partijafdelingen gekozen op basis van willekeur. Dit gaf alle partijen evenveel kans om te participeren in dit onderzoek en door te sorteren op alfabet is vermeden dat er gekozen is op basis van verkiezingsuitslagen of zetelverdelingen.

Ter verduidelijking, de 72 lokale politieke partijen en de 72 landelijke afdelingen zijn gekozen op basis van de twaalf geselecteerde gemeenten. Per geselecteerde gemeente is één lokale politieke partij en één landelijke partijafdeling gekozen.

4.1.3.4 Onderzoekseenheden

Tabel 1 geeft een overzicht van het totale aantal onderzochte partijprogramma’s van lokale politieke partijen (N=72) in Nederland en het totale aantal onderzochte partijprogramma’s van de partijafdelingen (N=72)¹⁷

Tabel 1: Onderzoekseenheden op alfabet: Lokale politieke partijen (N=72) en landelijke partijafdelingen (N=72)

Lokale politieke partij (N=72)	Landelijke partijafdeling (N=72)
1. Almerepartij-OPA (Almere)	1. CDA Barneveld
2. Amersfoort 2014 (Amersfoort)	2. CDA Bunschoten
3. Behoorlijk bestuur (Den Helder)	3. CDA Dordrecht
4. Burgerbelang (Zeevolde)	4. CDA Eindhoven
5. Burgerbelangen Enschede (Enschede)	5. CDA Gouda
6. Christelijke Arbeiders Partij (Bunschoten)	6. CDA Groningen
7. Combinatie Gemeentebelangen (Aa en Hunze)	7. CDA Harlingen
8. De Nijmeegse Fractie (Nijmegen)	8. CDA Heerlen
9. De Onafhankelijken (Oudewater)	9. CDA Kampen
10. Democratisch Zaanstad (Zaanstad)	10. CDA Kapelle
11. Demokraten Swalmen (Roermond)	11. CDA Laren
12. Dorpsbelangen (Zundert)	12. CDA Lelystad
13. DSSW (Westerveld)	13. CDA Noordenveld
14. DTV Veere (veere)	14. CDA Smallerland
15. GBBL Ubach over Worms (Landgraaf)	15. CDA Uden
16. Gemeentebelang (Kapelle)	16. CDA Urk
17. Gemeentebelang Franekeradeel (Franeradeel)	17. CDA Vaals

¹⁷ In bijlage 2 in het naslagwerk is een compleet overzicht van de onderzoekseenheden weergegeven opgedeeld in de twaalf provincies van Nederland, gemeente (grootte), partijnaam, programmaperiode, oorspronkelijk bestandsformaat, totaal aantal woorden, Lay-out en vormgeving en titel van het document.

18. Gemeentebelangen (Appingedam)	18. CDA Veenendaal
19. Gemeentebelangen Achtkarspelen (Achterkarspelen)	19. CDA Vlissingen
20. Gemeentebelangen Dalfsen (Dalfsen)	20. CDA West Maas en Waal
21. Gemeentebelangen Hogeveen e.o. (Hogeveen)	21. CDA Westerveld
22. Gemeentebelangen Slochteren (Slochteren)	22. CDA Zaanstad
23. Gouda positief/Gemeentebelangen (Gouda)	23. CDA Zoeterwoude
24. Groot Hontenisse (Hulst)	24. CDA Zundert
25. Haagse Stadspartij (Den Haag)	25. PvdA Aa en Hunze
26. Hart voor Hilversum (Hilversum)	26. PvdA Achtkarspelen
27. Hart voor Urk (Urk)	27. PvdA Almere
28. Helder Helmond (Helmond)	28. PvdA Apeldoorn
29. Hellendoorns Onafhankelijke Partij (HOP) (Hellendoorn)	29. PvdA Bergen op Zoom
30. Inwonersbelang Hellevoetsluis (Hellevoetsluis)	30. PvdA Dalfsen
31. Jong Uden (Uden)	31. PvdA Delfzijl
32. Kiesver GemBel N'Veld (Noordenveld)	32. PvdA Den Helder
33. Larens Behoud (Laren)	33. PvdA Dronten
34. Leefbaar Dronten (Dronten)	34. PvdA Emmen
35. Leefbaar Rotterdam (Rotterdam)	35. PvdA Hellevoetsluis
36. Lelystads Belang (Lelystad)	36. PvdA Hengelo
37. Lijst Smolders Tilburg (Tilburg)	37. PvdA Hulst
38. Lijst Stulp (Delfzijl)	38. PvdA Maasdriel
39. Lokaal Bewust, Bewust Lokaal (Bergen op Zoom)	39. PvdA Nieuwegein
40. Lokaal Veenendaal (Veenendaal)	40. PvdA Opsterland
41. Lokaal! (Vaals)	41. PvdA Oudewater
42. Lokale Partij Vlissingen (Vlissingen)	42. PvdA Roermond
43. Loppersum Vooruit (Loppersum)	43. PvdA Slochteren
44. LPF Eindhoven (Eindhoven)	44. PvdA Utrecht
45. Opsterlanders (Opsterland)	45. PvdA Veendam
46. Ouderen Partij Heerlen (Heerlen)	46. PvdA Veere (klein)
47. Partij Beneden Leeuwen (West Maas en Waal)	47. PvdA Venlo
48. Partij van Lok Maatswerk (Doetinchem)	48. PvdA Weesp
49. Partij Veilig Maastricht (PVM) (Maastricht)	49. VVD Amersfoort
50. Partij voor Betaalbare Betrouwbare Overheid (Kamper)	50. VVD Amsterdam
51. Partij voor Goes (Goes)	51. VVD Appingedam
52. Partij voor Groot Venlo (Venlo)	52. VVD Assen
53. Partij voor vrije Poldermensen (Noordoostpolder)	53. VVD Den Haag
54. Plaatselijk Belang Terschelling (Terschelling)	54. VVD Doetinchem
55. Pro Hengelo (Hengelo)	55. VVD Enschede
56. PRO'98 (Barneveld)	56. VVD Franekeradeel
57. Progressief Sociaal Apeldoorn (Apeldoorn)	57. VVD Goes
58. Progressief Zoeterwoude (Zoeterwoude)	58. VVD Hellendoorn

59. Red Amsterdam (Amsterdam)	59. VVD Helmond
60. Samen Sterk Maasdriel (Maasdriel)	60. VVD Hilversum
61. Smallingerlands Belang (Smallingerland)	61. VVD Hoogeveen
62. Stadsbelang Utrecht (Utrecht)	62. VVD Landgraaf
63. Stadspartij (Groningen)	63. VVD Loppersum
64. Stadspartij PLOP (Assen)	64. VVD Maastricht
65. Swollwacht (Zwolle)	65. VVD Nijmegen
66. TOP-Gemeentebelangen (Terneuzen)	66. VVD Noordoostpolder
67. Verenigde Senioren Partij (Dordrecht)	67. VVD Rotterdam
68. Verenigde Senioren Partij (Nieuwegein)	68. VVD Terneuzen
69. Veuruutkiek (Veendam)	69. VVD Terschelling
70. Vrolijk Emmen (Emmen)	70. VVD Tilburg
71. Wad'n Partij Harlingen (Harlingen)	71. VVD Zeewolde
72. Weesper Stads Partij (Weesp)	72. VVD Zwolle

4.1.3.5 Dezelfde onderzoekseenheden als Ricardo Gevers

Om het bredere verloop van populisme in kaart te brengen is samengewerkt met Ricardo Gevers. Hij onderzocht in zijn thesis de mate van populisme van partijprogramma's van lokale politieke partijen in 2006 en zette deze vervolgens af tegen de mate van populisme van partijprogramma's uit 2014. Deze samenwerking bood het voordeel dat een relatief grotere onderzoekspopulatie kon worden gehanteerd.

4.2 Bestaande onderzoeksmethoden

Om het populisme te meten binnen de partijprogramma's zijn verschillende bestaande meetinstrumenten te vinden in de literatuur. Echter zijn niet alle meetinstrumenten geschikt voor dit onderzoek.

4.2.1 Selectiecriteria

De meetinstrumenten die meegenomen zijn, hebben voldaan aan de volgende criteria:

- Het meetinstrument sluit aan bij onze onderzoeksopzet.
 - o Het betreft een meetinstrument dat het populisme meet door middel van woorden;
 - o Het betreft een meetinstrument dat gebruikt wordt in een kwantitatieve tekstanalyse van partijprogramma's;
- Het meetinstrument moet te gebruiken zijn binnen de Nederlandse context. Met andere woorden: het instrument bestaat uit Nederlandse woorden.
- Er wordt getracht zo recent mogelijke meetinstrumenten te selecteren. Het meetinstrument mag in ieder geval niet ouder zijn dan 2006. Het jaar 2006 is gekozen omdat Ricardo Gevers onderzoek doet naar de mate van populisme binnen partijprogramma's uit 2006.
- Het meetinstrument moet reproduceerbaar zijn.
 - o De onderzoeksmethodiek moet transparant zijn;
 - o De onderzoeksmethodiek vergt geen specifieke vaardigheden voor ons als onderzoekers.
 - o De codeboeken of vocabulaires dienen publiekelijk verkrijgbaar te zijn.

De volgende meetinstrumenten zijn na de toetsing aan de criteria afgefallen:

- Het onderzoek van *Jagers & Walgrave: Populism as political communication style*" (2007) betreft een onderzoek naar populisme binnen tv-uitzendingen en niet binnen partijprogramma's. Daarbij is een onderscheid tussen spreektaal en schrijftaal.
- Het onderzoek van *Jagers (2006): De stem van het volk! Populisme als concept getest bij Vlaamse politieke partijen* betreft een kwalitatieve inhoudsanalyse naar de mate van populistische retoriek in: ledenbladen, verkiezingsprogramma's en verkiezingsdrukwerk en ter aanvulling: audiovisuele data. Dit onderzoek betreft dus geen kwantitatief onderzoek.
- In het onderzoek van *Vossen "Hoe populistisch zijn Geert Wilders en Rita Verdonk"* (2009) worden meerdere bronnen op een kwalitatieve manier geanalyseerd. In dit onderzoek wordt een kwantitatieve analyse gebruikt waar een strenge methodologische decodering in de vorm van een woordenlijst bij past.

- Het onderzoek van Raadt, Hollanders & Krouwel: “Varieties of populism: An analysis of the programmatic character of six European Parties” (2004) is ouder dan 2006.
- Het onderzoek van De Lange & Rooduijn (2011) en Rooduijn, De Lange, & Van der Brug (2012) naar: een populistische tijdsgeest in Nederland is niet meegenomen omdat:
 - o De lijst van woorden niet compleet of inzichtelijk is gemaakt;
 - o De codeboeken niet vrij toegankelijk zijn;
 - o Beide meetinstrumenten met populistische alinea’s werken. Na de inventarisatie van partijprogramma’s in dit onderzoek is echter gebleken dat er ook partijprogramma’s aanwezig zijn waarvan een duidelijke alinea-indeling ontbreekt, bijvoorbeeld het partijprogramma van *partij Beneden-Leeuwen* dat gestructureerd is in de vorm van een affiche;
 - o De instrumenten uit beide onderzoeken worden uitgevoerd door ‘intensief getrainde codeurs’ (Rooduijn, De Lange, & Van der Brug, p. 158; De Lange & Rooduijn, 2011, p. 333). Voor dit onderzoek is een dergelijke training niet ondergaan.

In het vervolg zullen de overgebleven meetinstrumenten individueel worden besproken.

4.2.2 Meetinstrument van Pauwels (2011)

Het eerste meetinstrument dat in dit onderzoek wordt gebruikt is het meetinstrument van Pauwels dat hij in 2011 publiceerde onder de naam: *Measuring Populism: A quantitative tekst analysis of the party literature in Belgium*. In het artikel komt Pauwels (2011) met een woordenlijst om populisme binnen partijprogramma’s in België te meten. In zijn onderzoek maakt Pauwels (2011) gebruik van een minimale definitie van populisme, dat bestaat uit een viertal kenmerken:

- Populisten verwijzen naar *het volk*;
- Populisten veronderstellen de aanwezigheid van een homogene groep: *de elite*;
- Populisten nemen aan dat het volk constant wordt voorgelogen en verraden door de zelfgeïnteresseerde en *corrupte elite*;
- Populisten zijn een voorstander van een *directere vorm van democratie*.

4.2.2.1 Woordenlijst van Pauwels (2011)

Om populisme te meten komt Pauwels (2011) met specifieke woorden per kenmerk. Populistische bewegingen verwijzen veel naar *het volk*. Met andere woorden: partijen die meer refereren aan ‘het volk’ zijn aan te merken als meer populistisch dan andere partijen.

Woorden als: 'elite', 'establishment', 'corruptie' en 'particratie' worden gebruikt om de aanwezigheid van de *elite* te bepalen. Woorden zoals: 'arrogant', 'belofte', 'verraad' en 'schande' zijn door hem gebruikt om de *corrupte elite* toonbaar te maken. Tot slot: om de roep tot een *directere link tussen politieke leiders en burgers* te meten, gebruikt Pauwels (2011) onder andere de woorden 'direct' en 'referendum' als indicators voor populisme (Pauwels, 2011, p. 103).

Pauwels (2011) neemt niet alleen woorden mee die een populistische lading hebben. Maar kijkt ook naar andere woorden die kunnen duiden op een bepaalde ideologische stroming, namelijk het: *Conservatisme, Milieu, Immigratie, Wet en Regelgeving, Liberalisme, Neo-liberalisme, Progressief, Socialistisme en Nationalisme*. Volgens Pauwels (2011) kent elke stroming bepaalde specifieke woorden. In het vervolg worden deze woorden: *ideologische woorden* genoemd. Deze woorden zijn gebaseerd op het onderzoek van Laver & Garry (2000, p. 626) en geselecteerd op basis van *a priori* en *empirische* kennis. Zie tabel 2 voor een overzicht van de woorden per ideologische stroming.

Vervolgens zet Pauwels (2011) de populistische woorden af tegen de woorden van de andere stromingen. Op deze manier kan worden beoordeeld in welke mate de populistische ideologie aanwezig is binnen een bepaald partijprogramma. Daarmee wordt tevens ook voorkomen dat betekenisloze woorden zoals: 'de', 'en', 'het', 'of' et cetera meegenomen worden in de metingen.

4.2.2.2 Analyse van Pauwels (2011)

Om de populistische ideologie binnen een partij te onderzoeken voerde Pauwels (2011) een kwantitatieve tekstanalyse uit op partijprogramma's van de landelijke partijen uit België. Daarbij werd gebruik gemaakt van het computerprogramma: Yoshikoder.

Middels Yoshikoder werd gemeten hoe vaak de woorden van de verschillende stromingen per partijprogramma naar voren kwamen. Het totale aantal ideologische woorden stond in deze meting gelijk aan honderd procent. Om te berekenen in hoeverre de populistische ideologie per partij terugkwam, is het totale aantal populistische woorden gedeeld door het totale aantal ideologische woorden en vermenigvuldigd met honderd. Het getal dat hier vervolgens uitkwam indiceerde de mate van populisme binnen de partijprogramma's.

Door de populistische woorden te combineren met de woorden van de andere stromingen, zoals bijvoorbeeld: *Immigratie of (Neo)Liberalisme*, heeft Pauwels (2011) ook bekeken of een partij behoorde tot bijvoorbeeld het: *Rechts-radicaal populisme* (waarin populisme wordt gecombineerd met Immigratie) of: *(Neo)Liberaal populisme* (populisme in combinatie met het Neo-Liberalisme).

Tabel 2: Woordenlijst volgens Pauwels (2011)

Ideologische stroming	Woorden
Conservatisme	christ*; geloof; gezin; kerk; normen; porn*; seks*; waarden
Milieu	ecol*; groene*; klimaat*; milieu*; opwarming
Immigratie	marok*; turk; allocht*; asiel*; halal*; hoofddoek*; illega*; immigr*; islam*; koran; moslim*; vreemd*
Wet en Regelgeving	*veilig*; criminal*; drug*; geweld*
Liberalisme	*belasting*; *korting*; bureaucrat*; concur*; dereg*; effici*; job*; taks*
Neoliberalisme	betut*; markt*; parasi*; pestbelast*; profit*; regeldr*; vlaktaks*; zwartwerk*
Populisme	<i>*bedrog*, *verraa*, *verrad*, absurd*, arrogant*, belof*, beloof*, belov*, capitul*, corrupt*, directe, elite*, establishm*, heersend*, kaste, klasse, maffia, meningsuit*, ondemocratisch*, partocrat*, politic*, propaganda, referend*, regime*, schaamteloos, schand*, toegeven, traditio*, volk</i>
Progressief	individu*; progressief; recht; vrijheid; vrouw*; zelfbeschik*
Socialisme	*handicap*; armoed*; bescherming; eerlijk; gelijkheid*; onderwijs; pensioen*; sociaal*; zwak*
Vlaams Nationalistisch	onafhankel* ¹⁸ ; scheid*; splits*; staatshevor*; vlaand*

4.2.2.3 Validiteit en betrouwbaarheid

Om de validiteit van de verschillende woorden te meten, mat Pauwels (2011) een drietal validatiemethoden:

¹⁸ In de woordenlijst van Pauwels (2011) staat het woord: onfhankel*. Het is aannemelijk dat hiermee het woord 'onafhankel*' wordt bedoeld. Er is gekozen om dit aan te passen.

- *Inhoudsvaliditeit*: Uit de analyse van Pauwels (2011, p.113) bleek dat het meetinstrument geen goed onderscheid maakte tussen oppositiepartijen en populistische partijen, beide categorieën scoorden hoog in de mate van populisme.
- *Discriminante validiteit*: Uit de analyse van Pauwels (2011, p.113) bleek dat de partij die volgens de literatuur het meest populistisch was (in dit geval: de NVA), ook werd gekenmerkt als het meest populistische volgens dit meetinstrument.
- *Constructvaliditeit*: Volgens Pauwels (2011, p. 113) bleken de onderliggende constructen betrouwbaar. Uit de analyse was bijvoorbeeld gebleken dat een hoge mate van *politiek vertrouwen* leidde tot een lagere score op het gebied van *populisme* en vice versa.

4.2.2.4. Beperkingen voor dit onderzoek

In dit onderzoek wordt het meetinstrument van Pauwels (2011) gebruikt om populisme binnen de lokale politieke context te meten. Echter, op de eerste plaats is het onderzoek van Pauwels (2011) niet uitgevoerd binnen de Nederlandse lokale context. De Belgische politieke context kan verschillen van de Nederlandse politieke context.

Op de tweede plaats zetten Gevers & Von Harenberg (2016) vraagtekens bij een aantal populistische woorden:

- *Politic**: het verwijzen naar politici hoeft niet altijd populistisch zijn of te verwijzen naar anti-elitisme. Bijvoorbeeld: “De gemeentelijke **politici** zijn capabel genoeg om de problemen van de burgers op te lossen”.
- *Meningsuit**: Het is heel aannemelijk dat verwijzingen naar de: ‘vrijheid van meningsuiting’ gebruikt worden als partij om zich af te zetten tegen botsende culturele opvattingen. Echter hoeft een verwijzing naar de vrijheid van meningsuiting niet bij uitstek populistisch te zijn. Het betreft namelijk ook een kernwaarde van de Nederlandse democratie.
- *Kaste, klasse, capitul*, partocrat**: zijn, in de optiek van de onderzoekers, woorden die heden ten dage niet meer worden gebruikt.
- *Directe*: kan zowel verwijzen naar een claim tot een directe vorm van democratie, maar hoeft niet per se populistisch te zijn. Bijvoorbeeld: “... **direct** grenzend aan groene gebieden...” (Haagse stadspartij).

Op de derde plaats zijn er volgens Gevers & Von Harenberg (2016) twijfels of de woorden die worden gebruikt om de andere ideologische stromingen te duiden, de hedendaagse ideologie in voldoende mate omvatten. Bijvoorbeeld komen de woorden: ‘ondernemen’ en ‘eigen verantwoordelijkheid’ niet voor

binnen het (Neo)Liberalisme en komen de woorden: ‘solidariteit’ en ‘verzorgingsstaat’ niet voor binnen het Socialisme. Deze woorden zouden, in de ogen van de onderzoekers, een relevante toevoeging kunnen zijn om de ideologische stroming beter te duiden.

Tot slot gebruikt Pauwels (2011) een brede operationalisatie met verschillende kernelementen om het populisme te meten. Echter werden door hem de woorden niet expliciet toegekend per kernelement, waardoor geen vergelijking mogelijk was per kernelement en tussen de kernelementen. In zijn onderzoek was dit ook niet noodzakelijk om zijn onderzoeksvraag te beantwoorden. Toch zal het meten van de onderliggende kernelementen in de ogen van Gevers & Von Harenberg leiden tot extra verdieping in dit onderzoek. Het biedt namelijk de mogelijkheid om per meetinstrument zowel het gehele concept populisme, als ook de kernelementen individueel met elkaar te vergelijken. Maar daarover meer in paragraaf 4.4.

4.2.3 Aanvullingen van Kuipers (2011)

Kuipers (2011) toetst in het onderzoek: *The PVV “the” Dutch populist party? Measuring populism in the Netherlands: A quantitative text analysis* het meetinstrument van Pauwels (2011) in Nederland.

Als aanvulling op het onderzoek van Pauwels (2011) deed Kuipers (2011) aanvullend kwalitatief onderzoek. De populistische woorden van Pauwels (2011) die ook in de Nederlandse context werden gesignaleerd werden door Kuipers (2011) in de desbetreffende zin nagelezen. Daarbij werd gelet of het woord ook daadwerkelijk viel binnen een populistische context.

In haar onderzoek komt Kuipers (2011) tot de slotsom dat de woorden van Pauwels (2011) een update nodig hebben om bruikbaar te zijn binnen de Nederlandse context. Deze update betreft het volgende:

- De woorden uit de categorie: *Vlaams Nationalisme* zijn volgens Kuipers (2011) niet relevant om het populisme binnen de Nederlandse context te meten en kunnen daarom worden weggelaten.
- In de categorie *Liberalisme* moet het woord: ‘job’ vervangen worden door het woord: ‘baan’.

Daarnaast concludeert Kuipers (2011) dat een aantal woorden van de woordenlijst van Pauwels (2011) niet voorkomen binnen de Nederlands context en daardoor niet van toepassing zijn om populisme in Nederland te meten. Het betreft de woorden: ‘capitulatie’, ‘establishment’, ‘particratie’, ‘schaamteloos’, ‘verraad’ en hun vervoegingen.

Kortom, om de woorden van Pauwels naar de Nederlandse context te concretiseren komt Kuipers (2011) daarom met aanpassingen van het meetinstrument van Pauwels (2011), zie tabel 3.

Tabel 3: Woordenlijst van Kuipers (2011)

Ideologische stroming	Woorden
Conservatisme	christ*; geloof; gezin; kerk; normen; porn*; seks*; waarden
Milieu	ecol*; groene*; klimaat*; milieu*; opwarming
Immigratie	marok*; turk; allocht*; asiel*; halal*; hoofddoek*; illega*; immigr*; islam*; koran; moslim*; vreemd*
Wet en Regelgeving	*veilig*; criminal*; drug*; geweld*
Liberalisme	*belasting*; *korting*; bureaucrat*; concur*; dereg*; effici*; baan* ; taks*
Neoliberalisme	betut*; markt*; parasi*; pestbelast*; profit*; regeldr*; vlaktaks*; zwartwerk*
Populisme	*bedrog* , absurd* , arrogant* , belof* , beloof* , belov* , corrupt* , directe , elite* , heersend* , kaste , klasse , maffia , meningsuit* , ondemocratisch* , politic* , propaganda , referend* , regime* , schand* , toegeven , traditio* , volk
Progressief	individu*; progressief; recht; vrijheid; vrouw*; zelfbeschik*
Socialisme	*handicap*; armoed*; bescherming; eerlijk; gelijkheid*; onderwijs; pensioen*; sociaal*; zwak*

4.2.3.1 Kritiek op Kuipers (2011)

Kuipers (2011) toont op basis van een kwalitatieve en kwantitatieve analyse aan dat een aantal woorden niet worden gebruikt binnen de Nederlandse politieke context. Van deze woorden zegt Kuipers (2011) dat ze in een vervolgstudie dan ook buiten beschouwing kunnen worden gelaten. Maar dat een woord niet voorkomt, betekent niet dat een woord minder populistisch is. Bijvoorbeeld de woorden: 'schaamteloos' en 'verraad' kunnen het hedendaags populisme prima duiden binnen de Nederlandse politieke context. Bijvoorbeeld:

“Hierdoor krijgen jonge, onbevungen kinderen, een **schaamteloze** leugen voorgeschoteld door zogezegd politiek-correcte, die vanuit een linkse oriëntatie, gevoed door antisemitisme, bewust een loopje nemen met de waarheid” aldus Harm Beertema van de PVV in een interview over het nieuwe onderwijsboek: *Geschiedenis* (Partij voor de Vrijheid, 2015).

Ook het woord verraad wordt door PVV leider Geert Wilders in de mond genomen tijdens het politieke debat omtrent: Islamitisch activisme. Zo opent hij de aanval op Minister Vogelaar met de volgende woorden:

“Minister Vogelaar kwekt dat Nederland in de toekomst een joods-christelijk-islamitische traditie zal kennen en dat ze de islam wil helpen wortelen in de Nederlandse samenleving. Deze Minister toont daarmee aan dat ze knettergek is geworden. Zij pleegt **verraad** aan de Nederlandse cultuur en beledigt de Nederlandse bevolking” (Partij voor de Vrijheid, n.b.).

In bovenstaande voorbeelden worden de woorden gebruikt als spreektaal. Ondanks dat dit onderzoek populisme analyseert binnen partijprogramma's, is het aannemelijk dat ook deze woorden gebruikt kunnen worden binnen partijprogramma's op lokaal niveau.

4.2.4 Meetinstrument van Rooduijn en Pauwels (2011)

Een derde geschikt meetinstrument is die van Rooduijn en Pauwels (2011). Volgens de auteurs bestaat de kern van populisme uit enerzijds: *volkscentrisme* en anderzijds: *anti-elitisme*.

Om populisme te meten vergelijken de auteurs in hun onderzoek: “*Measuring Populism: Comparing two methods of content analysis*” twee methoden. Namelijk de klassieke inhoudsanalyse en de computermatige analyse.

4.2.4.1 Klassieke inhoudsanalyse

De *klassieke inhoudsanalyse* betrof een kwalitatieve analyse waarin verschillende codeurs op een systematische wijze een aantal partijprogramma's analyseerden middels een ontwikkelde codeboek.

De auteurs operationaliseerden het *volkscentrisme* door de codeurs de volgende vraag te stellen: “*Wordt er in het partijprogramma gerefereerd naar: 'het volk'?*”. Daarbij werden de codeurs geïnstrueerd om elke vorm van verwijzing naar: het volk, te signaleren. Hierbij werd de bredere context in ogenschouw genomen. De volgende lijst met woorden was geformuleerd om de codeurs handvatten te geven: ‘volk’, ‘burger(s)’, ‘gemeenschap’, ‘samenleving’, ‘publiek’, ‘populatie’, ‘natie’, ‘nationaal’, ‘allen’ (iedereen), ‘elk’ (van ons), ‘onze’, ‘wij’, ‘kiezer(s)’, ‘electoraat’, ‘referendum’, ‘directe democratie’, ‘publieke opinie’, ‘land’, ‘Nederland’ (in de Nederlandse cases).

In het codeboek werd het *anti-elitisme* geoperationaliseerd aan de hand van de volgende vraag: “*Worden er in de programma’s, ‘elites’ bekritiseerd?*” Daarbij werd geacht dat kritiek werd gegeven op de politieke elite in zijn algemeenheid en niet op een persoon of een partij. Wederom werd een lijst opgesteld om de codeurs handvatten te geven.

Om vervolgens de mate van populisme te meten, werd gekeken naar het totale aantal populistische paragrafen. Alleen de paragrafen die aan beide elementen voldeden, werden bestempeld als populistisch.

4.2.4.2 *Computermatige analyse*

Naast de klassieke inhoudsanalyse werden de partijprogramma’s ook computermatig geanalyseerd. In de klassieke inhoudsanalyse werd ingegaan op populistische paragrafen. Binnen de computermatige analyse daarentegen werd gekeken naar populistische woorden. In vooronderzoek concludeerden zij op basis van de empirie en theorie dat alleen de woorden die een *negatieve houding hebben ten opzichte van elites* het minst contextgevoelig zijn (Rooduijn & Pauwels, 2011, pp. 1275-1276). Daarom werd gekozen om alleen deze woorden mee te nemen om populisme te meten. Deze woorden betroffen: ‘Elit*’, ‘consensus*’, ‘ondemocratisch*’, ‘ondemokratisch*’, ‘referend*’, ‘corrupt*’, ‘propagand*’, ‘politici*’, ‘*bedrog*’, ‘*bedrieg*’, ‘*verraa*’, ‘*verrad*’, ‘schaam*’, ‘schand*’, ‘waarheid*’, ‘oneerlijk*’, ‘establishm*’, ‘heersend*’, ‘capitul*’, ‘kapitul*’, ‘kaste*’, ‘leugen*’ en ‘lieg*’ (Rooduijn & Pauwels, 2011, p. 1283).

Middels Yoshikoder werd bekeken hoe vaak deze woorden procentueel voorkwamen binnen de partijprogramma’s. Om de mate van populisme te bepalen is het totale aantal populistische woorden gedeeld door het totale aantal woorden (Rooduijn & Pauwels, 2011, p. 1276).

4.2.4.3 *Vergelijking van beide analyses*

Om de validiteit van beide analyses te meten, gebruikten Rooduijn en Pauwels (2011) drie validatiemethoden (Rooduijn & Pauwels, 2011, pp. 1276-1278):

- *Inhoudsvaliditeit*: Op het gebied van inhoudsvaliditeit werden beide analyses als voldoende beoordeeld. Echter werd de validiteit van de computermatige analyse lager beoordeeld dan de klassieke inhoudsanalyse. De belangrijkste oorzaak van deze lagere beoordeling was dat alleen het *anti-elitisme* werd gemeten en niet het gehele concept.
- *Indruksvaliditeit*: De onderzoekers hadden voorafgaande de meting een bepaalde indruk of een partij populistisch was of niet. Na de analyse is gekeken of hun indruk overeenkwam met de resultaten uit beide analyses. Dit was het geval.

- *Concurrentvaliditeit*: Beide analyses zijn vergeleken met de resultaten uit andere studies. Het blijkt dat de resultaten uit de klassieke inhoudsanalyse sterker overeenkomen met de resultaten uit andere studies. Maar beide analyses scoren voldoende.

De klassieke inhoudsanalyse blijkt dus het meest nauwkeurig om populisme te meten. Maar populisme kan door beide analyses in voldoende mate worden gemeten.

4.2.4.4 Beperkingen voor dit onderzoek

Ondanks dat de klassieke inhoudsanalyse het meest nauwkeurig lijkt te zijn, blijkt deze analyse niet geschikt voor dit onderzoek. Op de eerste plaats neemt deze analyse te veel tijd in beslag, waardoor andere meetinstrumenten niet uitgevoerd kunnen worden. Op de tweede plaats werkt deze analyse met populistische paragrafen. Na de inventarisatie van partijprogramma's in dit onderzoek is echter gebleken dat veel partijprogramma's niet middels een paragraafindeling zijn gestructureerd, bijvoorbeeld het partijprogramma van *Veuruutkiek* uit Veendam. Indien we de partijprogramma's zelf voorzien van een paragraafindelingen zal dat leiden tot een afbreuk aan de validiteit en betrouwbaarheid van de analyse. Op de derde plaats is het codeboek dat de auteurs gebruiken niet vrij verkrijgbaar.

De computermatige analyse is daarentegen relevanter voor dit onderzoek. Maar het meetinstrument van de analyse kent slechts één element, namelijk: het *anti-elitisme*, waarbij de andere elementen van het populisme dus niet meegenomen worden.

Tot slot zijn ook vraagtekens te zetten bij sommige woorden die in dit instrument worden gebruikt, namelijk:

- *Demokratisch* en Kapitul**: In het hedendaags Nederlands taalgebruik wordt 'democratie' en 'capitulatie' met een 'c' geschreven en niet met een 'k'. Misschien betreft het hier oud-Nederlands.
- *Kapitul**: verwijst naar het woord 'overgave'. Ondanks dat het woord 'capitulatie' een dramatischere lading heeft en daarmee dichter bij de populistische stijl komt te liggen, is het aannemelijk dat het woord 'overgave' tegenwoordig eerder wordt gebruikt dan 'capitulatie'.
- *Referend**: De woorden van Rooduijn & Pauwels (2011) meten alleen het anti-elitisme als element van populisme. Echter ligt het woord in ons optiek dichter bij een claim tot een directere vorm van democratie.
- *Kaste**: voor dit woord is dezelfde opmerking geldend als de kritiek op het woord: 'Kaste' in het instrument van Pauwels (2011). Echter betreft dit woord ook de eventuele vervoegingen, waardoor woorden zoals: kasten (in de zin van bijvoorbeeld opbergkasten) en kasteel onder vallen. Dit woord hoeft dus niet populistisch te zijn.

4.2.5 Beperkingen bij de bestaande meetinstrumenten

Kortom, drie meetinstrumenten lijken relevant om het populisme binnen partijprogramma's te meten, namelijk:

- Het meetinstrument van Pauwels (2011);
- Het meetinstrument van Kuipers (2011);
- Het meetinstrument van Rooduijn en Pauwels (2011).

Om geen afbreuk te doen aan de validiteit van deze meetinstrumenten zullen de verschillende methoden en meetinstrumenten nauwgezet over worden genomen in dit onderzoek.

Toch is het belangrijk om te vermelden dat deze meetinstrumenten het populisme meten binnen een nationale politieke context. Zoals al eerder vermeld is de nationale politiek qua logica en dynamiek van een andere orde dan de lokale politiek (Boogers, 2006, p. 15). In dit onderzoek is het ook belangrijk om te kijken naar specifieke populistische woorden binnen de lokale politieke partijen. Samen met Ricardo Gevers is hieromtrent vooronderzoek gedaan. Tezamen is gekomen tot een nieuw meetinstrument met woorden dat het populisme binnen de lokale politieke context meetbaar maakt. Welke woorden dat zijn en hoe daartoe is gekomen zal in de volgende paragraaf worden toegelicht.

4.3 Model Gevers & von Harenberg (2016)

Om te komen tot woorden die populisme binnen de lokale politieke partijen kunnen duiden is in samenwerking met Ricardo Gevers een kwalitatieve analyse uitgevoerd.

4.3.1 Operationalisatie van het populisme

In lijn met het theoretisch kader is het populisme gemeten aan de hand van drie kernelementen, namelijk: *het volk*, een *anti-establishment* karakter en een *claim tot een directe link tussen het volk en de elite*.

4.3.2 Onderzoekseenheden

Om te bekijken op welke manier de lokale partijen uit 2014 verwijzen naar de drie kernelementen van populisme zijn twaalf partijprogramma's (één per provincie) geanalyseerd. De twaalf partijprogramma's zijn op basis van willekeur en zonder vooringenomenheid gekozen. Dit is gedaan door de partijprogramma's per provincie te downloaden en op te slaan als nummer in plaats van de titel van het document of partijnaam te gebruiken. Vervolgens is uit elke provincie willekeurig één nummer gekozen. Op deze manier hadden alle partijen evenveel kans om te participeren in het kwalitatief onderzoek. Aan de evenredige verdeling van de twaalf partijen over de provincies van Nederland ligt ten grondslag dat bepaalde delen van Nederland bepaalde populistische verwijzingen gebruiken die kunnen afwijken van andere delen in Nederland. Alleen de analyse van bijvoorbeeld partijprogramma's uit het Zuiden kan een te eenzijdig beeld opleveren van populistische verwijzingen. Een partij per provincie levert een verfijning op van de bevindingen en geeft meer detail aan populistische verwijzingen. Met andere woorden: door de evenredige verdeling per provincie zijn alle delen in Nederland vertegenwoordigd wat resulteert in een bredere generaliseerbaarheid.

De volgende partijprogramma's binnen de lokale politieke partijen zijn geselecteerd: *de Haagse Stadspartij (Zuid-Holland)*, *Larens Behoud (Noord-Holland)*, *Helder Helmond (Noord-Brabant)*, *de Nijmeegse Fractie (Gelderland)*, *de Onafhankelijke (Utrecht)*, *Swollwacht (Overijssel)*, *Ouderenpartij Heerlen (Limburg)*, *Wad'n partij Harlingen (Friesland)*, *Lijst Stulp (Groningen)*, *Vrolijk Emmen (Drenthe)*, *Hart voor Urk (Flevoland)*, *Partij voor Goes (Zeeland)*.

4.3.3 Kwalitatieve analyse¹⁹

De uitvoering van de kwalitatieve analyse kende een vijftal fasen:

¹⁹ Bijlage 4 in het naslagwerk geeft een compleet overzicht van de resultaten uit de kwalitatieve analyse per fase.

4.3.3.1 Fase 1: De individuele analyse.

Door de onderzoekers zijn - individueel – bovenstaande twaalf partijprogramma's gelezen. Tijdens het lezen is gezocht naar populistische woorden of zinnen. Om te bepalen of een woord viel binnen een bepaald kernelement, stonden de volgende drie vragen centraal²⁰:

- Woorden die refereren aan het volk: *Refereren de auteurs van de partijprogramma's, met het woord, naar 'het volk'?*
- Anti-establishment woorden: *Bekritisieren de auteurs van de partijprogramma's, met het woord, de gevestigde orde?*
- Woorden die verwijzen naar een directe democratie: *Refereren de auteurs van de partijprogramma's, met het woord, naar een directe vorm van democratie?*

Indien een woord antwoord gaf op de desbetreffende vraag, werd het woord voorzien van een opmerking met daarin het desbetreffende kernelement

4.3.3.2 Fase 2: Intercodeurbetrouwbaarheidsonderzoek

Nadat de twaalf partijprogramma's waren gelezen en de woorden waren gesignaleerd, zijn gezamenlijk per partijprogramma de gevonden verwijzingen, woorden en opmerkingen doorlopen. Woorden en zinnen die door beide onderzoekers werden gesignaleerd onder dezelfde kernelement, werden genoteerd. Woorden die door beide onderzoekers waren gesignaleerd maar anders werden gelabeld, werden uitvoerig bediscussieerd. Dit geldt ook voor de woorden die door slechts één onderzoeker werden gesignaleerd en gelabeld. Deze woorden en zinnen zijn vervolgens herbekeken. Indien na het herbekijken eenduidigheid werd bereikt, werd het woord toegevoegd aan de woordenlijst. Indien hierna nog geen consistentie werd bereikt, is besloten de woorden wel te benoemen maar op voorhand niet mee te nemen. Op deze manier is er van de twaalf partijprogramma's een overzicht gemaakt van:

- Woorden die verwijzen naar de drie kernelementen: *volk, anti-establishment, directe democratie;*
- Woorden die na eerste overleg niet worden meegenomen, waar later nog een keer naar gekeken werd;
- Populistische zinnen of zinsconstructies.

Door gebruik te maken van een dergelijk intercodeurbetrouwbaarheidsanalyse is getracht de subjectieve interpretaties en vooringenomenheid van de onderzoekers te vermijden.

²⁰ De vragen zijn afgeleid uit het onderzoek van Rooduijn & Pauwels (2011).

4.3.3.3 Fase 3: Aanvullende check

Dubbele woorden, woordconstructies en ‘nader te bepalen’ woorden, zijn vervolgens middels een tweede check bekeken. Woorden zoals: ‘ontbureaucratisering’, ‘bureaucratie’, ‘bureaucratisering’ en ‘bureaucratisch’, werden in deze fase bijvoorbeeld geclusterd tot het woord ‘*bureaucrat*’ waarbij de sterretjes een vervoeging aanduiden.

Daarnaast werden de ‘nader te bepalen’ woorden in deze fase nog een keer bekeken en bediscussieerd. Indien eenduidigheid werd bereikt over het woord en het bijhorende kernelement, werden ze opgenomen in de woordenlijst. Indien dit niet het geval was, zijn de woorden achterwegen gelaten maar wel genoteerd.

4.3.3.4 Fase 4: Woorden met een populistische betekenis

In fase vier is bekeken of een individueel woord relateert aan populisme. In een eerste concept bleek namelijk dat de drie fasen te veel woorden opleverden die op zichzelf niet aan het populisme relateerden. Te denken viel aan de woorden zoals: ‘transparant’ of ‘drastisch’.

*“De overheid is van en voor de burgers en werkt daarom eerlijk en **transparant**, zonder verborgen agenda’s en onnodige geheimzinnigdoenerij. Daarbij dient bedacht te worden dat er tegenwoordig veel wantrouwen bestaat van de burger t.o.v. de overheid. De gemeente Harlingen, zowel politiek als ambtelijk, is zich daarvan bewust en spant zich in om het vertrouwen fundamenteel te doen toenemen” (Wad’n Partij Harlingen)*

*“Het **drastisch** minder ontwikkelen en inzetten van overbodige regelgeving!” (Swollwacht)*

Zoals te lezen, worden deze woorden in de partijprogramma’s wel degelijk gebruikt in combinatie met een populistische retoriek, maar hoeven – indien zij anders worden gebruikt – niet populistisch te zijn. Dergelijke woorden zijn in deze fase verwijderd uit de woordenlijst.

4.3.3.5 Fase 5: Opinie van een deskundige

Tot slot is besloten om de overgebleven woorden te laten beoordelen door onze begeleider: Julien van Ostaaijen. Door zijn kennis omtrent het lokale bestuur en het populisme is hij bij uitstek geschikt om de laatste check uit te voeren. Uit het gesprek met Van Ostaaijen is besloten om de woorden: ‘Den Haag’ en ‘Haags’ op te nemen in de woordenlijst, die in eerste instantie werden weggelaten omdat zij in partijprogramma’s binnen Den Haag niet per se populistisch hoeven te zijn. Echter is na overleg wel gekozen om deze woorden te meten in partijprogramma’s buiten Den Haag. Ook is na het gesprek besloten de woorden: ‘middenstand’, ‘verkokering’, ‘burgerparticipatie’, ‘burgerforum’ en ‘kabinet’ weg te laten. Deze woorden zouden in onvoldoende mate binnen de kernelementen van het populisme vallen.

4.3.4 Woordenlijst Gevers & Von Harenberg (2016)

Resumerend geeft tabel 4 de woordenlijst weer met de woorden per kernelement.

Tabel 4: Woordenlijst Gevers & Von Harenberg (2016)

Kernelementen	Woorden
Het 'volk'	*bewoner*, burger*, buurtgeno*, gemeenschap*, Holland*, inwoner*, 'mijn stad'
Anti-establishment	achterkamer*, argwaan, betuttel*, *bureaucrat*, Brussel*, coalitiepolitiek, controledrift, corrupt*, daadkrachtig*, Den Haag ²¹ , desastreu*, doofpot, doordruk*, 'dubbele agenda', ego*, eigenbelang*, flop, formulierenbrigade, geheimzinnig*, geldklopperij, graai*, Haags*, handjeklap, kaalslag, kreet, laks*, leugen*, *manipul*, 'meerdere petten', misbruik, onkund*, oogklep*, overbodig*, prestigeproject*, rancun*, regeldruk, regeltjes, slordig*, uitbuit*, 'verborgen agenda', verspil*, voorgespiegel*, voorspiegel*, vriendjespolitiek, wantrouw*, zelfverrijk*
Directe democratie	burgerinitiatie*, buurtinitiatie*, referendum*

4.4 Berekenen van de populismegraad

In plaats van het populisme af te zetten tegen andere ideologieën, of te meten in alinea's of paragrafen, wordt de mate van populisme binnen dit meetinstrument berekend door het totale aantal populistische woorden van alle partijprogramma's bij elkaar op te tellen. Vervolgens wordt het totale aantal populistische woorden gedeeld door het totale aantal woorden waaruit de programma's zijn opgebouwd en met honderd vermenigvuldigd. Het getal wat hieruit voortvloeit, indiceert de mate van populisme binnen de partijprogramma's.²²

²¹ De woorden: 'Den Haag' en 'Haags*' worden niet gemeten binnen partijprogramma's van lokale partijen in Den Haag.

²² Gebaseerd op de populismegraad van Raadt, Hollanders & Krouwel (2004).

4.4 Totstandkoming van de resultaten

4.4.1 Beantwoording van de hoofdvraag

Om de hoofdvraag van dit onderzoek te beantwoorden zijn op de eerste plaats de meetinstrumenten van: Pauwels (2011), Kuipers (2011), Rooduijn & Pauwels (2011) en Gevers & Von Harenberg (2016) nauwgezet overgenomen. Met elk meetinstrument is de mate van het populisme binnen de partijprogramma's getoetst en tussen de lokale politieke partijen (N=72) en de landelijke partijafdelingen (N=72).

Op de tweede plaats zijn ook afzonderlijk de mate waarin de drie kernelementen: *het verwijzen naar het volk, het anti-establishment en het anti-elitisme en de claims naar een directe vorm van democratie* binnen de partijprogramma's van de lokale politieke partijen (N=72) en de landelijke partijafdelingen (N=72) bekeken en met elkaar vergeleken. Om dit te doen is het percentage verwijzingen per kernelement per groep berekend door het aantal verwijzingen van alle partijprogramma's per groep bij elkaar op te tellen. Vervolgens werd het totale aantal woorden per verwijzing gedeeld door het totale aantal woorden waaruit de programma's bestonden en met honderd vermenigvuldigd. Deze gemiddelden zijn per groep met elkaar vergeleken.²³

4.4.2 Validiteit van de meetinstrumenten

De validiteit van de meetinstrumenten op lokaal niveau is getoetst. Daarvoor is de *indruksvaliditeit* en de *convergente validiteit* gemeten.

Indruksvaliditeit Kuipers en Pauwels

In het meetinstrument van Kuipers (2011) en Pauwels (2011) is het populisme als ideologie gemeten. Daarbij werd het populisme afgezet tegen andere ideologische stromingen. In de methode zijn twijfels geuit of de woorden om deze stromingen te duiden valide zijn om de ideologieën te meten. Om deze validiteit aan te tonen is de *indruksvaliditeit* gemeten. Hiermee is nagegaan of het meetinstrument overeenkwam met de indruk van mij als onderzoeker. Hoe hoger de overeenkomsten, hoe hoger de validiteit (Wetenschap.infonu.nl, 2011).

In dit verband vond ik het als onderzoeker heel aannemelijk dat:

- de hoofdstroming binnen de PvdA-afdelingen in het meetinstrument van Kuipers (2011) en Pauwels (2011) voornamelijk het *Socialisme* betreft;
- de hoofdstroming binnen de VVD-afdelingen in het meetinstrument van Kuipers (2011) en Pauwels (2011) voornamelijk het *(Neo)-Liberalisme* en *Wet en Regelgeving* betreft;

²³ Deze berekening is in lijn met de berekening van de populismegraad in het meetinstrument Gevers en Von Harenberg (2016).

- de hoofdstroming binnen de CDA-afdelingen in het meetinstrument van Kuipers (2011) en Pauwels (2011) minder eenduidig naar voren komt of een mengeling is van verschillende hoofdstromingen.

Om dit te toetsen zijn de landelijke afdelingen in dit onderzoek (N=72) van elkaar gescheiden en onderverdeeld per afdeling. Per afdeling is vervolgens het totale aantal verwijzingen per ideologie bij elkaar opgeteld. Vervolgens is per afdeling het aantal verwijzingen per ideologie tegen elkaar afgezet.

Convergente validiteit meetinstrumenten

De *convergente validiteit* beoogt te meten in hoeverre de meetinstrumenten het populisme (als construct) vergelijkbaar meten. Hoe hoger de overeenkomsten, hoe hoger de validiteit (Wetenschap.infonu.nl, 2011). In lijn met de vraag: *Op welke manier kan het populisme binnen de lokale politieke partijen op lokaal niveau meetbaar worden gemaakt?* zijn alleen de resultaten van de lokale politieke partijen uit 2014 meegenomen. De resultaten van de landelijke partijafdelingen zijn dus in deze toets niet meegenomen.

Op basis van deze resultaten zijn op de eerste plaats de top tien meest populistische partijen en partijen zonder populismegraad, per meetinstrument met elkaar vergeleken. Vervolgens is in het computerprogramma: Microsoft Excell per meetinstrument een lijngrafiek gemaakt van de resultaten van de lokale politieke partijen uit 2014. Door het verloop van de curves tegen elkaar af te zetten is bekeken of de grote lijnen van de resultaten per partijprogramma uit de meetinstrumenten met elkaar overeenkwamen.

Op de eerste plaats zijn de resultaten uit het meetinstrument van Pauwels (2011) vergeleken met de resultaten van het meetinstrument van Kuipers (2011). Het instrument van Kuipers (2011) borduurt namelijk voort op het instrument van Pauwels (2011) door een vertaalslag naar de Nederlandse context te maken.

Op de tweede plaats is het verloop van de curves van de resultaten uit het meetinstrument van Rooduijn en Pauwels (2011) vergeleken met de het verloop van de curves van de resultaten uit het meetinstrument van Pauwels (2011) en Kuipers (2011). Om deze vergelijking te kunnen maken zijn de resultaten van het instrument van Rooduijn en Pauwels (2011) vermenigvuldigd met honderd. De resultaten uit het instrument van Rooduijn en Pauwels (2011) zijn uitgedrukt in drie decimalen achter de komma (bijvoorbeeld 0,023) en de resultaten van de instrumenten van Pauwels (2011) en Kuipers (2011) daarentegen betreffen echter getallen met maximaal één decimaal achter de komma (bijvoorbeeld 2,3).

Op de derde plaats zijn de resultaten uit het meetinstrument van Gevers & Von Harenberg (2016) vergeleken met de resultaten uit het meetinstrument van Pauwels (2011) en Kuipers (2011). Zowel het meetinstrument Gevers en Von Harenberg (2011) als ook de instrumenten Kuipers (2011) en Pauwels (2011) betreffen een instrument met woorden die verwijzen naar de drie kernelementen van het populisme. Om deze vergelijking te kunnen doen, zijn de resultaten van het instrument van Gevers en Von Harenberg (2016) vermenigvuldigd met tien. Echter, uit een eerste concept bleek dat deze vermenigvuldiging resulteerde in een grafiek die onvoldoende handvatten gaf om een betrouwbare vergelijking te maken.²⁴ Om toch de verschillen in kaart te brengen zijn alleen de grootste verschillen tussen de drie meetinstrumenten verklaard.

Op de vierde plaats is het verloop van de curves van de resultaten betreffende het kernelement *anti-establishment* uit het meetinstrument Gevers en Von Harenberg (2016) vergeleken met het anti-elitisme in het meetinstrument van Rooduijn en Pauwels (2011). Het is aannemelijk dat de kritiek op het establishment in het meetinstrument Gevers en Von Harenberg (2016) overeenkomt met de kritiek op de elites in het meetinstrument van Rooduijn en Pauwels (2011).

²⁴ Zie bijlage 5 in het naslagwerk voor deze grafiek.

5. Resultaten

5.1 Resultaten uit de meetinstrumenten²⁵

Om de mate van het populisme binnen lokale politieke partijen en landelijke partijafdelingen te toetsen en met elkaar te vergelijken zijn individueel de partijprogramma's van de lokale politieke partijen (N=72) en de landelijke partijafdelingen (N=72) per meetinstrument getoetst.

5.1.1 Resultaten Pauwels (2011)

5.1.1.1 De lokale partijen

Volgens het meetinstrument van Pauwels (2011) is de populismegraad van de lokale partijen (N=72): **4.1**²⁶

Het meetinstrument van Pauwels (2011) kijkt in hoeverre de populistische ideologie binnen een partijprogramma aanwezig is door het af te zetten tegen andere ideologieën. De partijprogramma's van de lokale partijen bezitten in totaal 3532 ideologische verwijzingen, waarvan 145 populistische verwijzingen.

Op de eerste plaats is gekeken naar de lokale partijen individueel, de top drie meest populistische partijen zijn:

1. *Lijst Smolders Tilburg* met een populismegraad van 25.0. In het partijprogramma wordt in totaal 22 keer verwezen naar de populistische ideologie ten opzichte van 88 ideologische verwijzingen.
2. *Partij Beneden-Leeuwen* met een populismegraad van 16.7. In het partijprogramma wordt één keer verwezen naar de populistische ideologie ten opzichte van zes ideologische verwijzingen.
3. *Hellendoorns Onafhankelijke Partij (HOP)* met een populismegraad van 11.4. In het partijprogramma wordt in totaal vier keer verwezen naar de populistische ideologie ten opzichte van 35 ideologische verwijzingen.

Op de tweede plaats zijn de woorden: 'kaste', 'klasse', 'capitul*' en 'particrat*' bekeken. In lijn met het onderzoek van Kuipers (2011) zijn er vermoedens dat deze woorden heden ten dage niet meer worden gebruikt binnen de partijprogramma's.

- De woorden: 'kaste', 'capitul*' en 'particrat*' komen binnen de partijprogramma's van de lokale partijen uit 2014 niet voor.

²⁵ Voor wat betreft de resultaten van de lokale politieke partijen uit 2014: deze zijn samen met Ricardo Gevers opgesteld.

²⁶ Zie bijlage 6, tabel 3 in het naslagwerk voor een compleet overzicht.

- Het woord 'klasse' komt twee keer voor binnen het partijprogramma van *Lelystads belang*. Hiermee om een bepaald niveau van milieubelasting te beschrijven:

“Ook is het belangrijk voor het behoud van de natuur dat er geen zware milieubelastende bedrijven maximaal **klasse 3** toegelaten worden in Lelystad” (Lelystads Belang, 2014).

De volgende partijen bezitten volgens het meetinstrument van Pauwels (2011) geen populistische verwijzingen en hebben daarmee een populismegraad van 0.0:

Gouda positief/Gemeentebelangen, Hart voor Hilversum, LPF Eindhoven, Jong Uden, Dorpsbelangen Zundert, De Nijmeegse Fractie, Partij van Lok Maatswerk, Samen Sterk Maasdriel, De Onafhankelijken, Swollwacht, Partij voor Betaalbare Betrouwbare Overheid, Partij Veilig Maastricht (PVM), Ouderen Partij Heerlen, Democraten Swalmen, Lokaal! Vaals, Gemeentebelang Franekeradeel, Veuruutkiek Veendam, Gemeentebelangen Slochteren, Stadspartij PLOP Assen, Gemeentebelangen Noordenveld, Combinatie Gemeentebelangen AA en Hunze, Partij voor vrije Poldermensen Noord-Oostpolder, Leefbaar Dronten, Hart voor Urk, Groot Hontenisse en DTV Veere.

Daarbij is het opvallend dat de partijen *LPF Eindhoven* en *Leefbaar Dronten* geen populistische verwijzingen bezitten, terwijl de *Leefbaar-partijen* volgens de literatuur zich kenmerken door de algemene onvrede over de politiek (Boogers, Van Ostaaijen, & Slagter, 2010, p. 13).

5.1.1.2 De landelijke partijafdelingen²⁷

Volgens het meetinstrument van Pauwels (2011) is de populismegraad van de landelijke partijafdelingen (N=72): 2.7

De partijprogramma's van de landelijke partijafdelingen bezitten in totaal 4700 ideologische verwijzingen, waarvan 128 populistische verwijzingen.

De top drie meest populistische landelijke partijafdelingen zijn:

1. *VVD Doetinchem* met een populismegraad van 25.0. In het partijprogramma wordt drie keer verwezen naar de populistische ideologie ten opzichte van totaal twaalf ideologische verwijzingen.

²⁷ Zie bijlage 7, tabel 7 in het naslagwerk voor een compleet overzicht.

2. *PvdA Oudewater* met een populismegraad van 11.1. In het partijprogramma wordt twee keer verwezen naar de populistische ideologie ten opzichte van totaal achttien ideologische verwijzingen.
3. *CDA Kapelle* met een populismegraad van 8.7. In het partijprogramma wordt in totaal twee keer verwezen naar de populistische ideologie ten opzichte van totaal 23 ideologische verwijzingen.

Op de tweede plaats zijn de woorden: ‘kaste’, ‘klasse’, ‘capitul*’ en ‘particrat*’ bekeken.

- De woorden ‘kaste’, ‘capitul*’ en ‘particrat*’ komen binnen de partijprogramma’s van de landelijke partijafdelingen niet voor.
- Het woord ‘klasse’ komt vier keer voor binnen de partijprogramma’s: *VVD Landgraaf*, *VVD Tilburg* & *PvdA Dronten*.

VVD Langraaf verwijst hiermee naar de categorie ‘duurdere’ woningen: “*De VVD is een voorstander van bouwen in alle segmenten....het stimuleren van de duurdere **klasse**.*” (*VVD Landgraaf, 2014*).

VVD Tilburg duidt hiermee op een categorie van schepen: “*...grotere en bredere schepen (**Klasse IV**)..*” (*VVD Tilburg, 2014*)

PvdA Dronten verwijst hiermee naar een klasse binnen de samenleving: “*...subcultuur waar de creatieve **klasse** zich thuis voelt..*” (*PvdA Dronten, 2014*)

5.1.2 Resultaten Kuipers (2011)

5.1.2.1 De lokale partijen²⁸

Volgens het meetinstrument van Kuipers (2011) is de populismegraad van de lokale partijen (N=72): 4.1

Het meetinstrument van Kuipers (2011) vertaalt het meetinstrument van Pauwels (2011) naar de Nederlandse context.

- De woorden ‘capitulatie’, ‘particratie’, ‘schaamteloos’, ‘verraad’ en hun vervoegingen komen ook binnen de partijprogramma’s van de lokale partijen uit 2014 niet voor.
- Het woord ‘establishment’ komt één keer voor, namelijk in het partijprogramma van *Lijst Smolders Tilburg*.

²⁸ Zie in het naslagwerk bijlage 6, tabel 4 voor een compleet overzicht.

- Het woord 'job*' is door Kuipers (2011) vervangen in het woord 'baan*' wat een 50-tal meer verwijzingen oplevert binnen de ideologie: Liberalisme.
- De ideologie: Vlaams-Nationalisme, wordt door Kuipers (2011) weggelaten wat leidt tot 100 verwijzingen minder.

Deze aanpassingen leiden tot de volgende resultaten.

De partijprogramma's van de lokale partijen bezitten in totaal 3471 ideologische verwijzingen, waarvan 144 populistische verwijzingen. De top drie meest populistische partijen zijn:

1. *Lijst Smolders Tilburg* met een populismegraad van 23.3. In het partijprogramma wordt in totaal 21 keer verwezen naar een populistische ideologie ten opzichte van 90 ideologische verwijzingen.
2. *Partij Beneden-Leeuwen* met een populismegraad van 16.7. In het partijprogramma wordt één keer verwezen naar de populistische ideologie ten opzichte van zes ideologische verwijzingen.
3. *Hellendoorns Onafhankelijke Partij (HOP)* met een populismegraad van 11.4. In het partijprogramma wordt in totaal vier keer verwezen naar een populistische ideologie ten opzichte van 35 ideologische verwijzingen.

De partijen die volgens het meetinstrument van Pauwels (2011) geen populistische verwijzingen hebben, zijn dezelfde partijen als in het meetinstrument van Kuipers (2011). De opmerkingen die gemaakt zijn over de twee Leefbaar-partijen gelden ook voor dit meetinstrument.

6.1.2.2 De landelijke partijafdelingen²⁹

Volgens het meetinstrument van Kuipers (2011) is de populismegraad van de landelijke partijafdelingen (N=72): 2.6

- De woorden 'capitulatie', 'particratie', 'schaamteloos', 'verraad', establishment en hun vervoegingen komen binnen de landelijke partijafdelingen niet voor.
- De verandering van het woord 'job*' in het woord 'baan*' levert een 216-tal meer verwijzingen op.
- Het weglaten van de ideologie: Vlaams-Nationalisme leidt tot 49 verwijzingen minder.

²⁹ Zie bijlage 7, tabel 8 in het naslagwerk voor een compleet overzicht.

In totaal verwijzen de landelijke partijafdelingen 4867 keer naar een bepaalde ideologie, waarvan 128 populistische verwijzingen. De top drie meest populistische partijafdelingen bestaat uit:

1. *VVD Doetinchem* met een populismegraad van 25.0. In het partijprogramma wordt drie keer verwezen naar de populistische ideologie ten opzichte van twaalf ideologische verwijzingen.
2. *PvdA Oudewater* met een populismegraad van 11.1. In het partijprogramma wordt twee keer verwezen naar de populistische ideologie ten opzichte van achttien ideologische verwijzingen.
3. *CDA Kapelle* met een populismegraad van 8.7. In het partijprogramma wordt in totaal twee keer verwezen naar de populistische ideologie ten opzichte van 23 ideologische verwijzingen.

5.1.3 Resultaten Rooduijn & Pauwels (2011)

5.1.3.1 De lokale partijen³⁰

Volgens het meetinstrument van Rooduijn & Pauwels (2011) is de populismegraad van de lokale partijen (N=72): **0.022**.

Volgens Rooduijn en Pauwels (2011) is het *anti-elitisme* een goede graadmeter om populisme te meten. De partijprogramma's van de lokale partijen bezitten in totaal 75 *anti-elitisme* verwijzingen, waarvan de top drie lokale partijen bestaat uit:

1. *Lijst Smolders Tilburg* met een populismegraad van 0.214. In het partijprogramma wordt in totaal zestien keer verwezen naar het *anti-elitisme* ten opzichte van 7465 totale aantal woorden van het partijprogramma.
2. *Leefbaar Rotterdam* met een populismegraad van 0.092. In het partijprogramma wordt in totaal acht keer verwezen naar het *anti-elitisme* ten opzichte van 8731 totale aantal woorden van het partijprogramma.
3. *Gemeentebelangen Achtkarspelen* met een populismegraad van 0.084. In het partijprogramma wordt in totaal twee keer verwezen naar het *anti-elitisme* ten opzichte van 2372 totale aantal woorden van het partijprogramma.

In dit meetinstrument is extra aandacht besteed aan de woorden: 'ondemocratisch*', 'kapitul*', 'capitul*' en 'kaste*'. Er zijn vermoedens dat deze woorden in het hedendaags Nederlands taalgebruik niet voorkomen of dat ze een andere betekenis hebben. Zoals al is vermeld, komt het woord 'capitul*' niet voor binnen de partijprogramma's van lokale partijen uit 2014. Ook de woorden 'ondemocratisch*' en 'kapitul*'

³⁰ Zie in het naslagwerk bijlage 6, tabel 5 voor een compleet overzicht

komen in deze partijprogramma's niet voor. Het woord 'kaste*' komt daarentegen vier keer voor binnen de partijprogramma's:

*"... in speciaal daarvoor bestemde **kasten** te hangen..." (Democratisch Zaanstad, 2014)*

*"... alle eigendomsrechten verworven over **kasteel** Strijthagen en ..." (Gemeentebelangen Ubach over Worms, 2014)*

*"... denk aan **Kasteeltuinconcerten** ..." (Helder Helmond, 2014)*

*"... **Kasteel** van Sinterklaas ..." (Helder Helmond, 2014)*

Deze woorden hebben betrekking op het meubilair en op 'kastelen' en verwijzen niet naar een sociale structuur zoals bedoeld in de meetinstrumenten.

Volgens het meetinstrument van Rooduijn en Pauwels (2011) bezitten de volgende lokale politieke partijen geen populismegraad:

Gouda positief/Gemeentebelangen, Progressief Zoeterwoude, Hart voor Hilversum, Weesper Stads Partij, LPF Eindhoven, Jong Uden, Dorpsbelangen Zundert, De Nijmeegse Fractie, Partij van Lok Maatswerk Doetinchem, Partij Beneden Leeuwen, Samen Sterk Maasdriel, Lokaal Veenendaal, Verenigde Senioren Partij Nieuwegein, Christelijke Arbeiders Partij Bunschoten, De Onafhankelijken Oudewater, Swollwacht Zwolle, Pro Hengelo, Gemeentebelangen Dalfsen, Partij Veilig Maastricht (PVM), Ouderen Partij Heerlen, Demokraten Swalmen Roermond, Lokaal! Vaals, Smallingerlands Belang, Gemeentebelang Franekeradeel, Stadspartij Groningen, Veuruutkiek Veendam, Lijst Stulp Delfzijl, Gemeentebelangen Appingedam, Loppersum Vooruit, Gemeentebelangen Slochteren, Stadspartij PLOP Assen, Gemeentebelangen Hoogeveen, Gemeentebelangen Noordenveld, Almerepartij-OPA, Partij voor vrije Poldermensen Noord-Oostpolder, Leefbaar Dronten, Hart voor Urk, TOP-Gemeentebelangen, Terneuzen Groot Hontenisse, Lokale Partij Vlissingen, Partij voor Goes en DTV Veere.

5.1.3.2 De landelijke partijafdelingen³¹

Volgens het meetinstrument van Rooduijn & Pauwels (2011) is de populismegraad van de landelijke partijafdelingen (N=72): **0.007**

De partijprogramma's van de landelijke partijafdelingen bezitten in totaal 30 *anti-elitisme* verwijzingen, waarvan de top drie lokale partijen bestaat uit:

1. *PvdA Maasdriel* met een populismegraad van 0.156. In het partijprogramma wordt in totaal drie keer verwezen naar het *anti-elitisme* ten opzichte van 1926 totale aantal woorden van het partijprogramma.
2. *VVD Amsterdam* met een populismegraad van 0.064. In het partijprogramma wordt in totaal vijf keer verwezen naar het *anti-elitisme* ten opzichte van 7794 totale aantal woorden van het partijprogramma.
3. *VVD Tilburg* met een populismegraad van 0.047. In het partijprogramma wordt in totaal twee keer verwezen naar het *anti-elitisme* ten opzichte van 4270 totale aantal woorden van het partijprogramma.

De woorden: 'ondemokratisch*', 'kapitul*' en 'capitul*' komen niet voor binnen de landelijke partijafdelingen. Het woord 'kaste*' komt vijf keer voor binnen de partijprogramma's:

"Opstellen van een kastelenplan (in overleg met omliggende gemeenten) om van de kastelen in de Bommelerwaard een toeristische trekpleister te maken." (PvdA Maasdriel, 2014)

"..op elkaar aansluitende wandel- en fiets routes (bv langs de diverse kastelen)" (PvdA Maasdriel, 2014)

"...de Kasteeltuinconcerten, het Kasteel van Sinterklaas en Impact zijn grote publiekstrekkers." (VVD Helmond, 2014)

Deze woorden hebben betrekking op 'kastelen' en verwijzen niet naar een sociale structuur zoals bedoeld in de meetinstrumenten.

³¹ Zie bijlage 7, tabel 9 in het naslagwerk voor een compleet overzicht.

5.1.4 Resultaten Gevers & Von Harenberg (2016)

5.1.4.1 De lokale partijen³²

Volgens het meetinstrument van Gevers & Von Harenberg (2016) is de populismegraad van de lokale partijen (N=72): **0.703**.

De partijprogramma's van de lokale partijen bezitten in totaal 2389 populistische verwijzingen. De top drie meest populistische partijen lokale partijen zijn in dit meetinstrument:

1. *Partij Veilig Maastricht* met een populismegraad van 2.927. In het partijprogramma zijn in totaal zes populistische woorden aanwezig ten opzichte van 205 totale aantal woorden van het partijprogramma.
2. *Burgerbelang Zeewolde* met een populismegraad van 2.081. In het partijprogramma zijn in totaal 59 populistische woorden aanwezig ten opzichte van 2835 totale aantal woorden van het partijprogramma.
3. *Inwonersbelang Hellevoetsluis* met een populismegraad van 1.802. In het partijprogramma zijn in totaal 217 populistische woorden aanwezig ten opzichte van 12040 totale aantal woorden van het partijprogramma.

Volgens het meetinstrument van Gevers & Von Harenberg (2016) bezitten alle partijprogramma's van de lokale partijen populistische woorden. Met andere woorden: het meetinstrument kent geen lokale politieke partijen met een populismegraad van 0.0.

5.1.4.2 De landelijke partijafdelingen³³

Volgens het meetinstrument van Gevers & Von Harenberg (2016) is de populismegraad van de landelijke partijafdelingen (N=72): **0.528**

De partijprogramma's van de landelijke partijafdelingen bezitten in totaal 2115 populistische verwijzingen. De top drie meest populistische partijafdelingen zijn in dit meetinstrument:

1. *CDA Zundert* met een populismegraad van 1.236. In het partijprogramma zijn in totaal 30 populistische woorden aanwezig ten opzichte van 2427 totale aantal woorden van het partijprogramma.

³² Zie in het naslagwerk: bijlage 6, tabel 6 voor een compleet overzicht

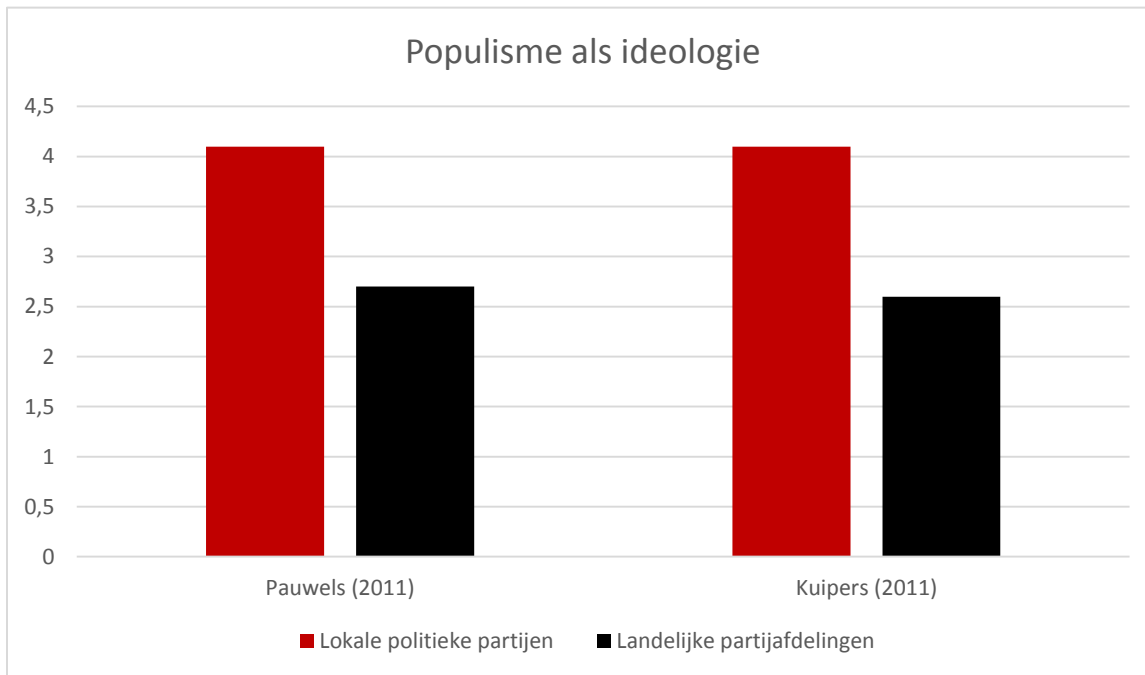
³³ Zie in het naslagwerk: bijlage 7, tabel 10 voor een compleet overzicht.

2. *PVDA Slochteren* met een populismegraad van 1.104. In het partijprogramma zijn in totaal dertien populistische woorden aanwezig ten opzichte van 1178 totale aantal woorden van het partijprogramma.
3. *PvdA Maasdriel* met een populismegraad van 1.090. In het partijprogramma zijn in totaal 21 populistische woorden aanwezig ten opzichte van 1926 totale aantal woorden van het partijprogramma.

Volgens het meetinstrument van Gevers & Von Harenberg (2016) bezitten ook alle partijprogramma's van landelijke partijafdelingen populistische woorden.

5.2 De lokale politieke partijen vs. de landelijke partijafdelingen

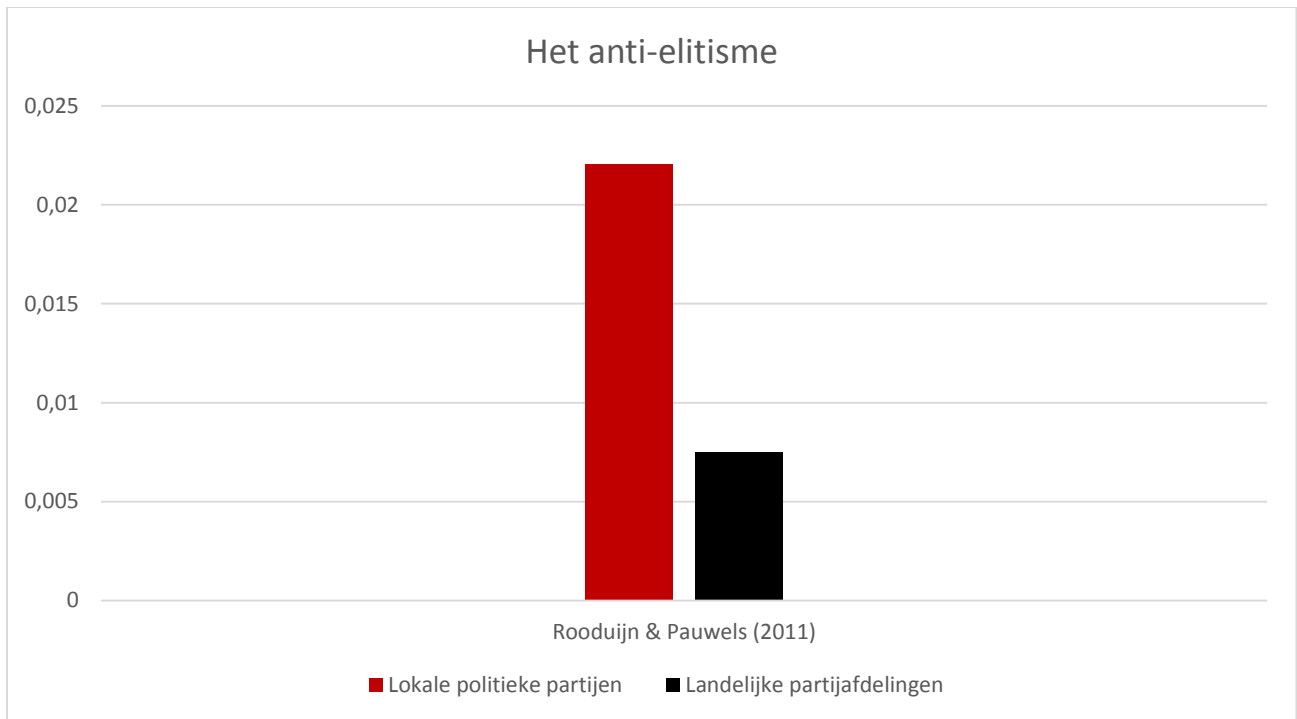
De lokale politieke partijen scoren in alle meetinstrumenten hoger dan de landelijke partijafdelingen, in visualisatie ziet dat er als volgt uit:



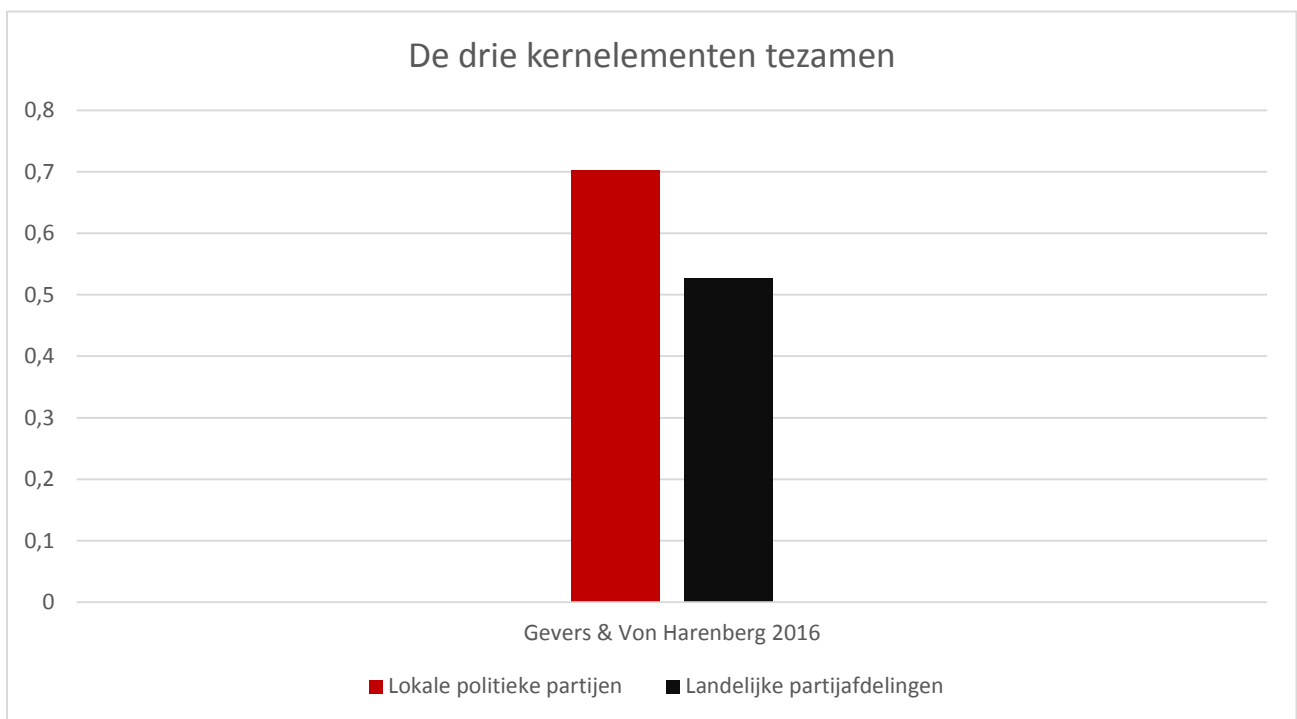
Figuur 1: Populisme als ideologie uitgedrukt in populismegraden

Pauwels (2011) en Kuipers (2011) kijken naar de populistische ideologie. In beide meetinstrumenten scoren de lokale politieke partijen (N=72) hoger dan de landelijke partijafdelingen (N=72) (Pauwels: 4.1 vs. 2.7; Kuipers: 4.1 vs. 2.6), zie figuur 1. De populismegraad van de lokale politieke partijen blijven in beide meetinstrumenten gelijk (=4.1) terwijl de populismegraad van de landelijke afdelingen in Kuipers (2011) stijgt met 0.1 ten opzichte van Pauwels (2011). In beide instrumenten scoren de lokale politieke partijen hoger dan de landelijke partijafdelingen.

Rooduijn & Pauwels (2011) kijken naar het anti-elitisme als indicator van het populisme. De lokale politieke partijen (N=72) scoren hierop hoger (populismegraad 0.022) dan de landelijke partijafdelingen (populismegraad: 0.007; N=72), zie figuur 2. Het aantal anti-elitisme verwijzingen is binnen de lokale politieke partijen met een derde toegenomen ten opzichte van de landelijke partijafdelingen. Met andere woorden: in de lokale politieke partijen huist meer anti-elitisme dan de landelijke partijafdelingen.



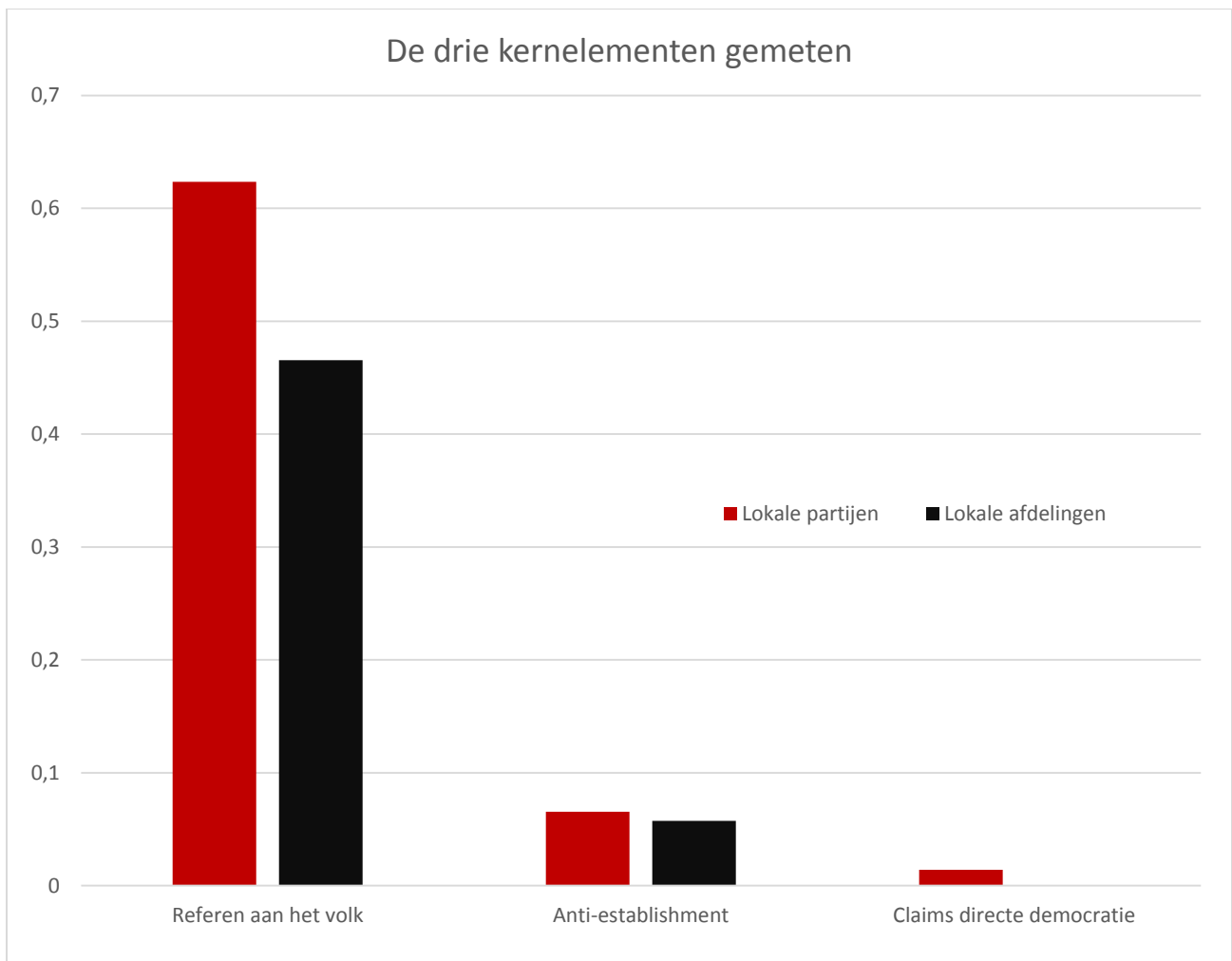
Figuur 2: Anti-elitisme Rooduijn & Pauwels (2011) uitgedrukt in populismegraden



Figuur 3: Populismegraden van Gevers en Von Harenberg (2016)

In het meetinstrument van Gevers en von Harenberg (2016) is het populisme gemeten aan de hand van de drie kernelementen: *het refereren aan het volk, het anti-establishment karakter en claims voor een directe democratie*. In figuur 3 is te zien dat de lokale politieke partijen (N=72) gemiddeld hoger scoort (populismegraad: 0.703) dan de landelijke partijafdelingen (populismegraad: 0.528; N=72). De lokale politieke partijen zijn, gekeken naar de drie kernelementen tezamen, populistischer dan de landelijke partijafdelingen.

Het meetinstrument van Gevers & Von Harenberg (2016) bood tevens de kans om de drie onderliggende kernelementen van het populisme tussen de lokale politieke partijen en de landelijke partijafdelingen te vergelijken. Figuur 4 geeft per kernelement de verschillen tussen de twee groepen weer.



Figuur 4: De drie kernelementen individueel vergeleken

Uit figuur 4 is af te lezen dat:

- De lokale politieke partijen (N=72) in hun partijprogramma's gemiddeld meer refereren aan het volk (Gem.=0.623; N=72) dan de landelijke partijafdelingen (Gem.=0.465; N=72).
- De lokale politieke partijen (N=72) gemiddeld meer anti-establishment woorden gebruiken (Gem.=0.065) in hun partijprogramma's ten opzichte van de landelijke partijafdelingen (Gem.= 0.057; N=72).
- De lokale politieke partijen (N=72) in hun partijprogramma's meer claims doen naar een directe vorm van democratie (Gem. = 0.014) dan de partijprogramma's van de landelijke partijafdelingen (Gem. = 0.005; N=72). Het aantal claims van de landelijke partijafdelingen is relatief gezien te klein om zichtbaar te maken in figuur 4.

De lokale partijen refereren in hun partijprogramma's gemiddeld dus meer aan *het volk*, gebruiken meer *anti-establishment* woorden en *claimen vaker een directe vorm van democratie* in hun partijprogramma dan de partijafdelingen in hun partijprogramma's.

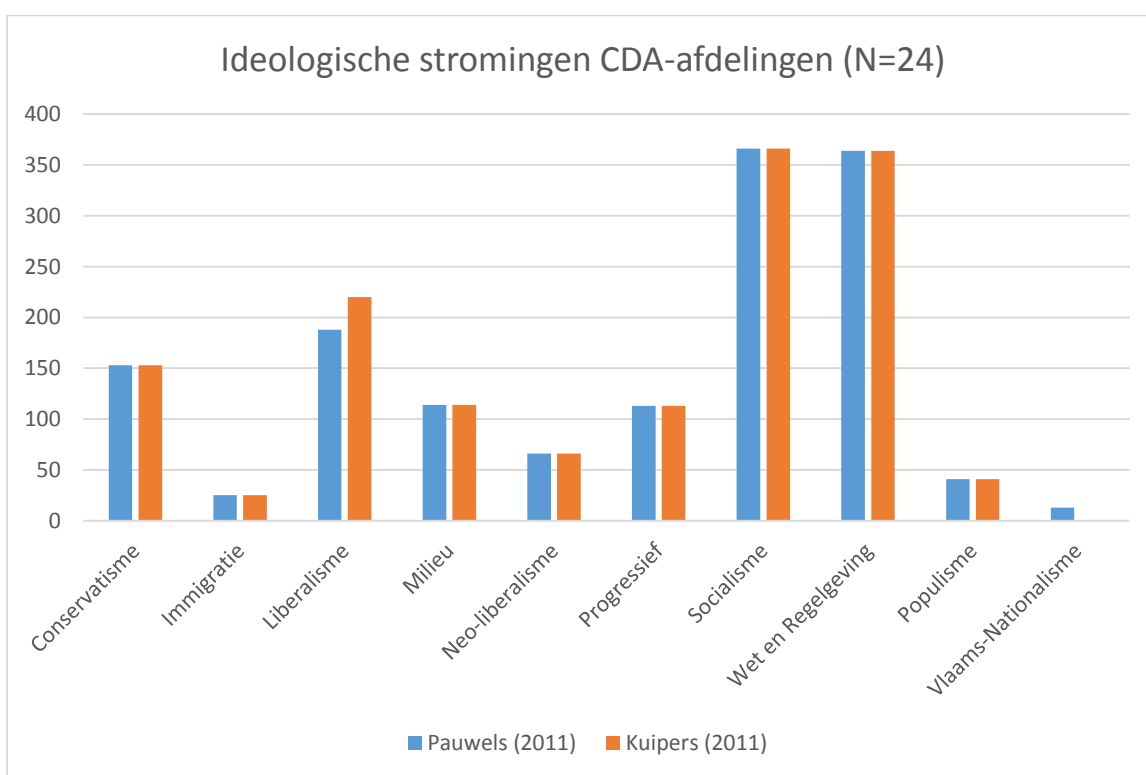
Kortom: de lokale politieke partijen scoren zowel in het meetinstrument van Pauwels (2011), Kuipers (2011), Rooduijn & Pauwels (2011), Gevers en Von Harenberg (2011) en de onderliggende kernelementen hoger dan de landelijke partijafdelingen.

5.3 De validiteit van de meetinstrumenten op lokaal niveau

5.3.1 Validiteit van de ideologische woorden van Pauwels (2011) en Kuipers (2011)

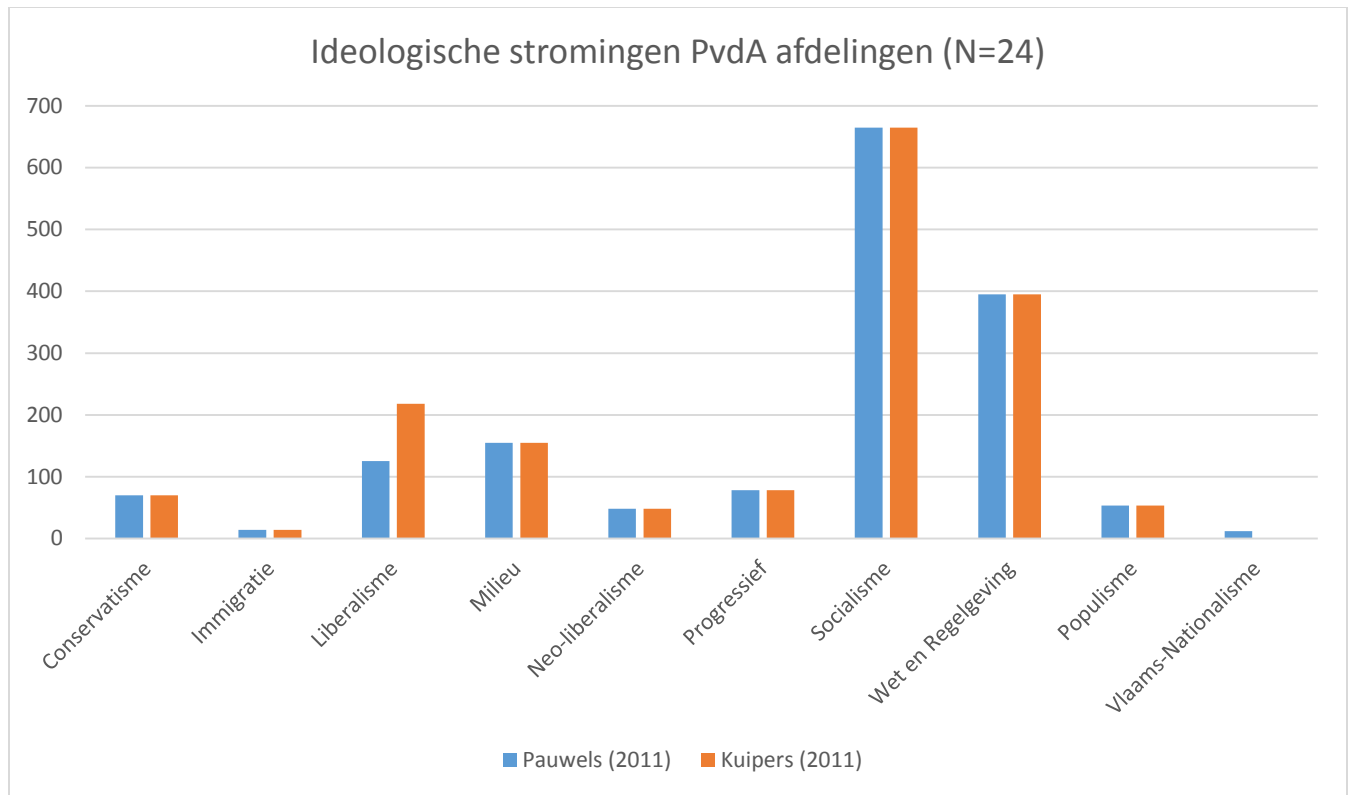
Gemeten is hoe sterk de verschillende ideologieën die getoetst worden in Pauwels (2011) en Kuipers (2011) terug te vinden zijn binnen de CDA-, PvdA- en VVD-afdelingen.

In figuur 5 is te zien dat de CDA-afdelingen (N=24) volgens Pauwels (2011) en Kuipers (2011) het meest verwijzen naar: het *Socialisme* (366 verwijzingen in beide meetinstrumenten) en *Wet en Regelgeving* (364 verwijzingen in beide meetinstrumenten). Het aantal *liberale* verwijzingen komt op plek drie (220 verwijzingen in het model van Kuipers (2011) en 188 in het model van Pauwels (2011)).



Figuur 5: Ideologische stromingen binnen de CDA-afdelingen (N=24) op basis van Kuipers (2011) en Pauwels (2011)

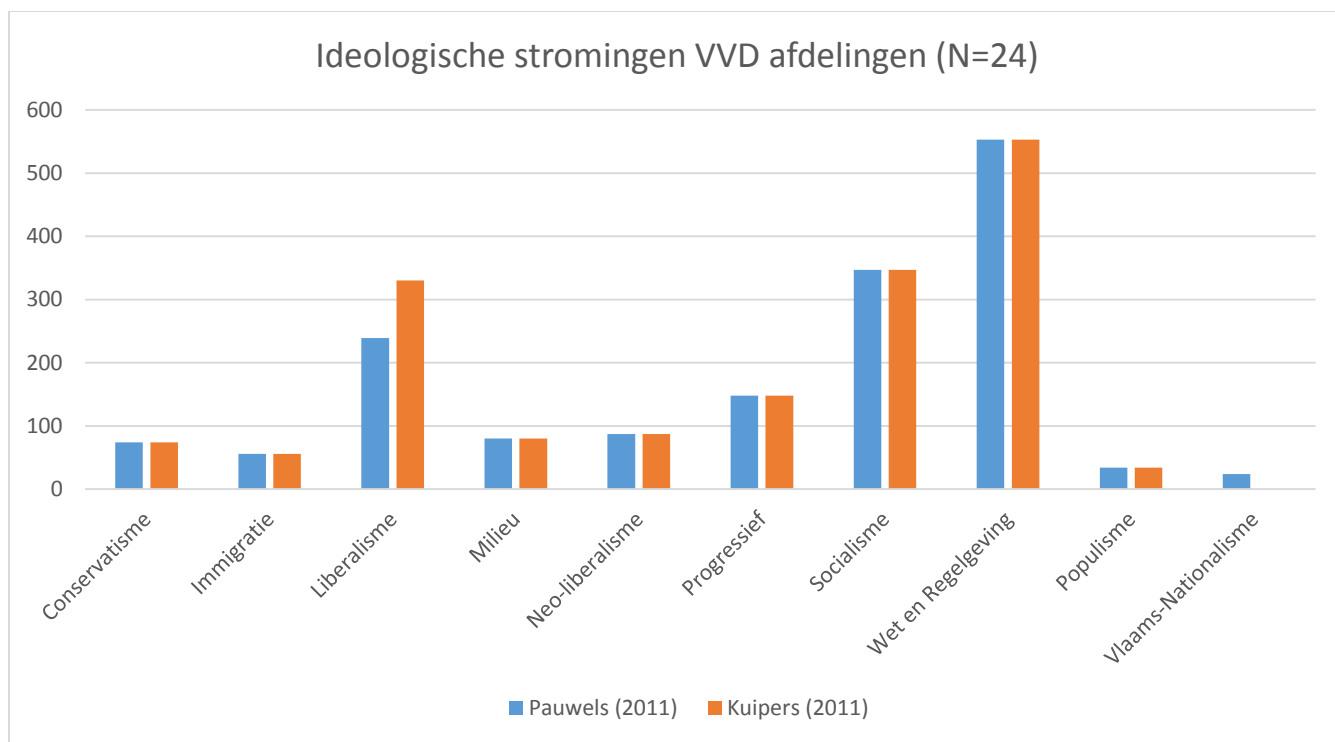
Binnen de PvdA-afdelingen (N=24) is het *Socialisme* als ideologie het sterkst aanwezig (665 verwijzingen in beide meetinstrumenten), zie figuur 6. Op de tweede plek staat *Wet en Regelgeving* (395 verwijzingen in beide meetinstrumenten). Het *Liberalisme* scoort in het meetinstrument van Kuipers (2011) een derde plek (218 verwijzingen) en in het meetinstrument van Pauwels (2011) komt *Milieu* op de vierde plaats (155 verwijzingen).



Figuur 6: Ideologische stromingen binnen de PvdA-afdelingen (N=24) uit het meetinstrument van Pauwels (2011) en Kuipers (2011)

De VVD-afdelingen (N=24) verwijzen volgens beide modellen het meest naar: *Wet en Regelgeving* (553 verwijzingen in beide meetinstrumenten). Het *Socialisme* komt op de tweede plek (347 verwijzingen in beide meetinstrumenten). Het *Liberalisme* op de derde plek (330 verwijzingen in Kuipers (2011) en 239 verwijzingen in Pauwels (2011)), zie figuur 7.

De vraag die vervolgens oprijst, is of de ideologische stromingen in lijn zijn met de indrukken over de verschillende partijafdelingen.



Figuur 7: Ideologische verwijzingen binnen de VVD-afdelingen (N=24) in het meetinstrument van Pauwels (2011) en Kuipers (2011)

Het CDA wordt in dit onderzoek gezien als middenpartij. Dit is ook terug te zien als gekeken wordt naar de ideologische verwijzingen binnen de partijprogramma's van de CDA-afdelingen, waarin zowel het *Socialisme* als *Wet en Regelgeving* de hoogst scorende ideologieën zijn.

Van de PvdA-afdelingen werd verwacht dat ze met name hoog scoorden op het *Socialisme*. Dit is het geval. Het *Socialisme* is als ideologie het sterkst aanwezig binnen de partijprogramma's. Op de tweede plek staat echter, tegen de indruk in, een klassiek rechtse ideologie: *Wet en Regelgeving*. Eveneens staat op de derde plek in het meetinstrument van Pauwels (2011) een klassiek rechtse ideologie: *liberalisme*, wat niet in lijn is met de indruk van de onderzoeker.

De VVD-afdelingen scoren volgens de verwachting hoog op *Wet en Regelgeving*. Aan de andere kant scoort het *Socialisme*, tegen de indruk in, opvallend hoog en staat op de tweede plek. De derde plaats wordt aangevoerd door het *Liberalisme*.

Kortom: als gekeken wordt naar de hoogst scorende ideologie per groep, lijkt deze in lijn te zijn met de verwachtingen. Toch scoort gemiddeld de VVD-afdelingen opvallend hoog op het *Socialisme* en scoort gemiddeld de PvdA-afdelingen opvallend hoog op *Wet en Regelgeving*.

5.3.2 Convergente validiteit³⁴

Om te bepalen in hoeverre de meetinstrumenten valide zijn om het populisme te meten binnen lokale politieke partijen (N=72) zijn de verschillende meetinstrumenten op basis van de resultaten van de lokale politieke partijen individueel met elkaar vergeleken.

Tabel 5: De resultaten uit de meetinstrumenten vergeleken

	Pauwels (2011)	Kuipers (2011)	Rooduijn & Pauwels (2011)	Gevers & von Harenberg (2016)
Top 10 meest populistische partijen	<ol style="list-style-type: none"> Lijst Smolders Tilburg (25.0) Partij Beneden-Leeuwen (16.7) Hellendoorns Onafhankelijke Partij (HOP) (11.4) Larens Behoud (10.9) Lokaal Veenendaal (10.0) Leefbaar Rotterdam (9.2) Lelystads Belang (8.6) Lokaal Bewust, Bewust Lokaal (7.4) Inwonersbelang Hellevoetsluis (7.3) Wad'n Partij Harlingen (6.7) 	<ol style="list-style-type: none"> Lijst Smolders Tilburg (23.3) Partij Beneden-Leeuwen (16.7) Hellendoorns Onafhankelijke Partij (HOP) (11.4) Larens Behoud (11.1) Lokaal Veenendaal (9.1) Leefbaar Rotterdam (9.0) Lelystads Belang (8.6) Wad'n Partij Harlingen (7.7) Inwonersbelang Hellevoetsluis (7.6) Lokaal Bewust, Bewust Lokaal (7.5) 	<ol style="list-style-type: none"> Lijst Smolders Tilburg (0.214) Leefbaar Rotterdam (0.092) Gemeentebelangen Achtkarspelen (0.084) Wad'n Partij Harlingen (0.067) Opsterlanders (0.066) Hellendoorns Onafhankelijke Partij (HOP) (0.062) Vrolijk Emmen (0.055) Partij voor Groot Venlo (0.052) Progressief Sociaal Apeldoorn (0.051) Inwonersbelang Hellevoetsluis (0.050) 	<ol style="list-style-type: none"> Partij Veilig Maastricht (2.927) Burgerbelang Zeewolde (2.081) Inwonersbelang Hellevoetsluis (1.802) Partij voor Groot Venlo (1.71) LPF Eindhoven (1.62) Stadspartij Groningen (1.59) Burgerbelangen Enschede (1.53) Amersfoort 2014 (1.48) Gemeentebelangen Achtkarspelen (1.10) Partij van Lok Maatswerk (1.07)
Partijen zonder populisme-grad	<ul style="list-style-type: none"> Gouda positief/Gemeentebelangen, Hart voor Hilversum, LPF Eindhoven, Jong Uden, Dorpsbelangen Zundert, De Nijmeegse Fractie, Partij van Lok Maatswerk, Samen Sterk Maasdriel, De Onafhankelijken, Swollwacht, Partij voor Betaalbare Betrouwbare Overheid, Partij Veilig Maastricht (PVM), 	<ul style="list-style-type: none"> Gouda positief/Gemeentebelangen, Hart voor Hilversum, LPF Eindhoven, Jong Uden, Dorpsbelangen Zundert, De Nijmeegse Fractie, Partij van Lok Maatswerk, Samen Sterk Maasdriel, De Onafhankelijken, Swollwacht, Partij voor Betaalbare Betrouwbare Overheid, Partij Veilig Maastricht (PVM), 	<ul style="list-style-type: none"> Gouda positief/Gemeentebelangen, Progressief Zoeterwoude, Hart voor Hilversum, Weesper Stads Partij, LPF Eindhoven, Jong Uden, Dorpsbelangen Zundert, De Nijmeegse Fractie, Partij van Lok Maatswerk, Partij Beneden Leeuwen, Samen Sterk Maasdriel, Lokaal Veenendaal, Verenigde Senioren Partij Nieuwegein, 	X

³⁴ De convergente-validiteitstoets is samen met Ricardo Gevers uitgevoerd en de tekst is samen met Ricardo Gevers opgesteld.

- Ouderen Partij Heerlen,	- Ouderen Partij Heerlen,	- Christelijke Arbeiders Partij
- Demokraten Swalmen,	- Demokraten Swalmen,	Bunschoten,
- Lokaal! Vaals,	- Lokaal! Vaals,	- De Onafhankelijken
- Gemeentebelang	- Gemeentebelang	- Swollwacht,
Franekeradeel,	Franekeradeel,	- Pro Hengelo,
- Veuruutkiek Veendam,	- Veuruutkiek Veendam,	- Gemeentebelangen Dalfsen,
- Gemeentebelangen	- Gemeentebelangen	- Partij Veilig Maastricht
Slochteren,	Slochteren,	(PVM),
- Stadspartij PLOP Assen,	- Stadspartij PLOP Assen,	- Ouderen Partij Heerlen,
- Gemeentebelangen	- Gemeentebelangen	- Demokraten Swalmen
Noordenveld,	Noordenveld,	- Lokaal! Vaals,
- Combinatie	- Combinatie	- Smallerlands Belang,
Gemeentebelangen AA en	Gemeentebelangen AA en	- Gemeentebelang
Hunze,	Hunze,	Franekeradeel,
- Partij voor vrije Poldermensen	- Partij voor vrije	- Stadspartij Groningen,
Noord-Oostpolder,	Poldermensen Noord-	- Veuruutkiek Veendam,
- Leefbaar Dronten,	Oostpolder,	- Lijst Stulp Delfzijl,
- Hart voor Urk,	- Leefbaar Dronten,	- Gemeentebelangen
- Groot Hontenisse	- Hart voor Urk,	Appingedam,
- DTV Veere.	- Groot Hontenisse	- Loppersum Vooruit,
	- DTV Veere.	- Gemeentebelangen
		Slochteren,
		- Stadspartij PLOP Assen,
		- Gemeentebelangen
		Hoogeveen,
		- Gemeentebelangen
		Noordenveld,
		- Almerepartij-OPA,
		- Partij voor vrije
		Poldermensen
		- Leefbaar Dronten,
		- Hart voor Urk,
		- TOP-Gemeentebelangen,
		- Groot Hontenisse,
		- Lokale Partij Vlissingen,
		- Partij voor Goes
		- DTV Veere.

Uit tabel 5 is op te merken dat *Lijst Smolders Tilburg* in de meetinstrumenten van Pauwels (2011), Kuipers (2011) en Rooduijn en Pauwels (2011) het meest populistisch is, maar niet in de top tien staat van Gevers & Von Harenberg (2016).

De meetinstrumenten van Pauwels (2011) en Kuipers (2011) vertonen de meeste overlap als gekeken wordt naar de top tien meest populistische partijen en partijen zonder populismegraad. Alleen de partijen *Wad'n Partij Harlingen* en *Inwonersbelang Hellevoetsluis* wisselen van plek.

Het meetinstrument van Rooduijn en Pauwels (2011) komt het meest overeen met de instrumenten van Pauwels (2011) en Kuipers (2011); vijf van de tien partijen in de top tien komen overeen (in tabel 5 groen geschreven).

De top tien uit het meetinstrument Gevers en Von Harenberg (2016) komt het meest overeen met het instrument van Rooduijn en Pauwels (2011); drie van de tien partijen komen overeen (in tabel 5 blauw geschreven). De partijen: *Partij Veilig Maastricht* en *LPF Eindhoven*, respectievelijk de eerste en de vijfde plek van het instrument Gevers en Von Harenberg (2016), scoren in de andere instrumenten geen populismegraad (in tabel 5 rood geschreven).

Verder valt op dat de partijen zonder populismegraad veel overlap vertonen in de meetinstrumenten Pauwels (2011), Kuipers (2011) en Rooduijn en Pauwels (2011), terwijl in het meetinstrument Gevers en Von Harenberg (2016) alle partijen een populismegraad bezitten.

De partij *Inwonersbelang Hellevoetsluis* komt tot slot in alle meetinstrumenten terug in de top tien.

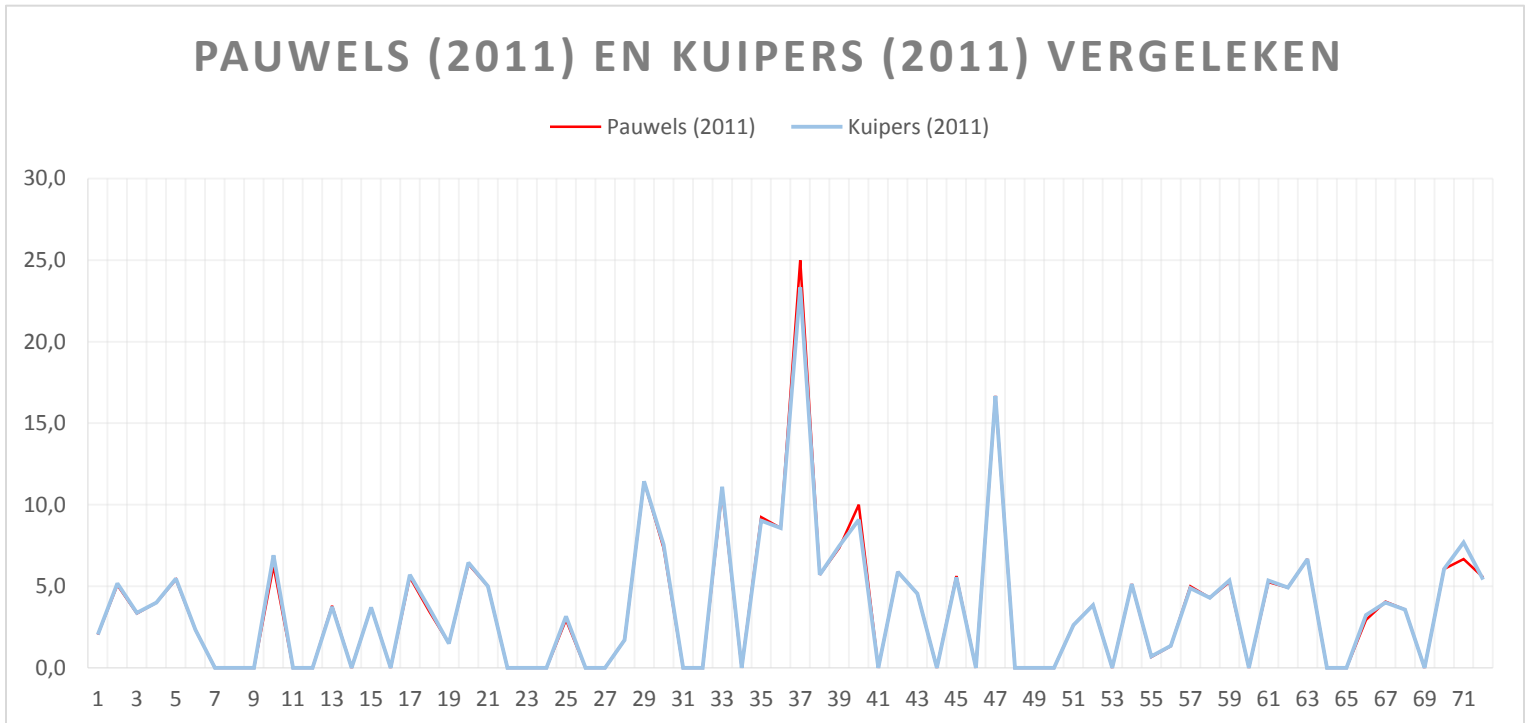
Om de verschillen uit te diepen zal in het vervolg gekeken worden naar de meetinstrumenten onderling.

5.2.1 Pauwels (2011) vs. Kuipers (2011)

In figuur 8 staan de resultaten van de meetinstrumenten Pauwels (2011) en Kuipers (2011) weergegeven per partij op alfabetische volgorde (de nummers komen overeen met de nummers uit tabel 1). Als gekeken wordt naar de curves van beide meetinstrumenten in figuur 8 kan opgemerkt worden dat de resultaten uit beide meetinstrumenten, op een paar verschillen na, overeenkomen. De volgende verschillen zijn benoemingswaardig:

- *Lijst Smolders Tilburg*, nummer 37 in figuur 8, scoort in het meetinstrument van Kuipers (2011) lager (23.3) dan het meetinstrument van Pauwels (2011) (25.0).
- *Lokaal Veenendaal*, nummer 40 in figuur 8, scoort in het meetinstrument van Kuipers (2011) lager (9.1) dan het meetinstrument van Pauwels (2011) (10.0).

- *Wad'n partij Harlingen*, nummer 71 in figuur 8, scoort in het meetinstrument van Kuipers (2011) hoger (7.7) dan het meetinstrument van Pauwels (2011) (6.7).



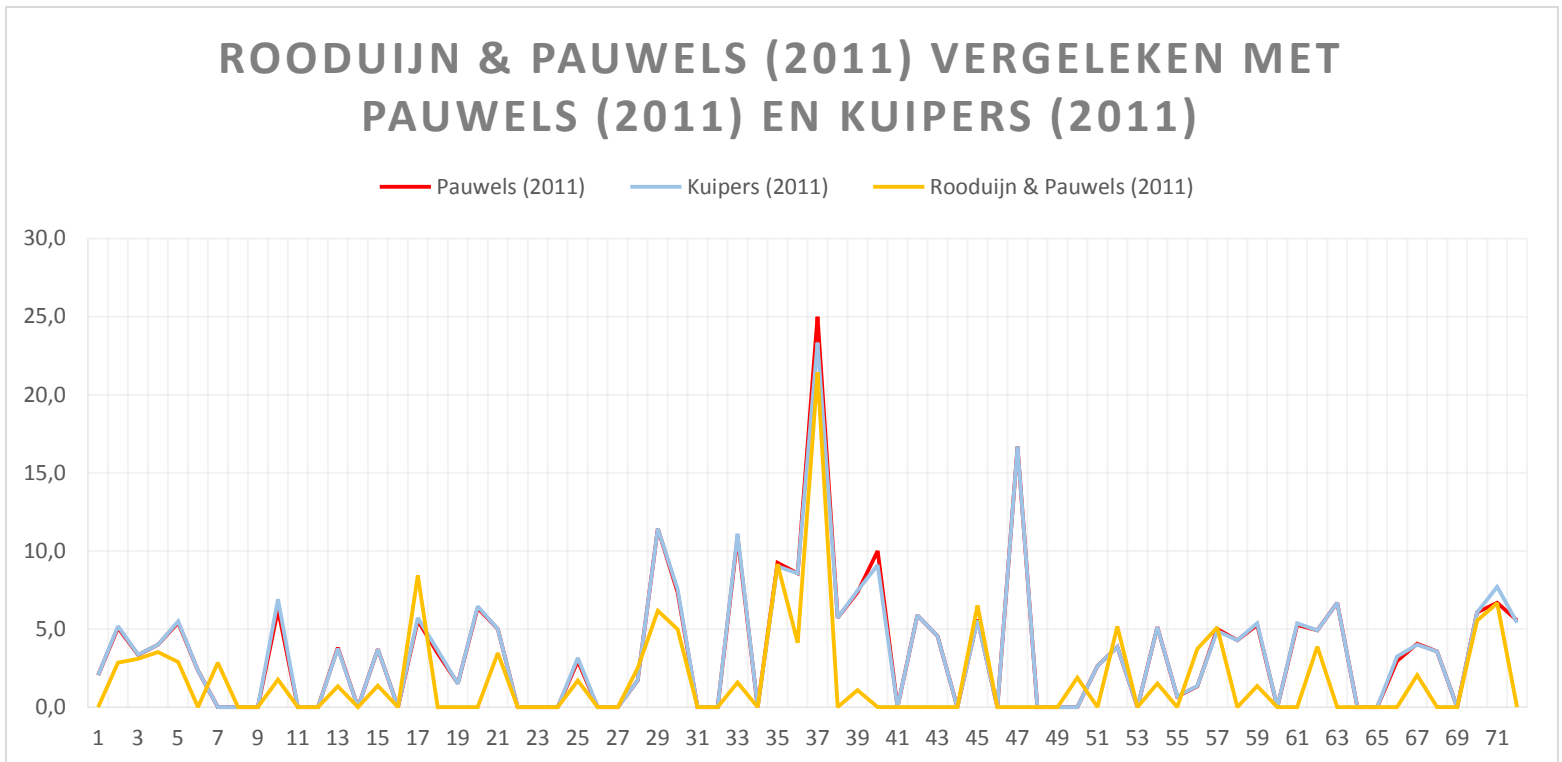
Figuur 8: Pauwels (2011) en Kuipers (2011) vergeleken

De verschillen kunnen worden verklaard door de aanpassingen die Kuipers (2011) heeft gedaan:

- Met het wegvallen van de categorie *Vlaams-Nationalisme*, wat Kuipers (2011) in haar meetinstrument doet, vallen in totaal 100 verwijzingen weg. Hierdoor wordt de populistische ideologie door een relatief lager aantal woorden gedeeld. In feite ontstaat hierdoor een hogere populismegraad.
- Doordat Kuipers (2011) het woord 'job' vervangt in het woord 'baan' worden 50 verwijzingen meer gevonden in de categorie *Liberalisme*. Dit betekent dat het aantal populistische verwijzingen wordt gedeeld door een relatief hoger aantal woorden. Hierdoor ontstaat in feite een lagere populismegraad.
- Tot slot is het verschil omtrent de resultaten van *Lijst Smolders Tilburg* te verklaren doordat Kuipers (2011) besloten heeft om het woord 'establishm*' niet te toetsen. Dit resulteert in één populistische verwijzing minder.

5.2.2 Rooduijn & Pauwels (2011) vs. Pauwels (2011) & Kuipers (2011)

Figuur 9 zet alle resultaten van de lokale politieke partijen uit het meetinstrument Rooduijn & Pauwels (2011) af tegen de resultaten uit de meetinstrumenten Pauwels (2011) en Kuipers (2011). Als gekeken wordt naar het verloop van de curves van de meetinstrumenten in figuur 9 kan opgemerkt worden dat de resultaten van het meetinstrument Rooduijn en Pauwels (2011) min of meer op dezelfde wijze pieken en dalen. Toch zijn een aantal opmerkelijke verschillen geconstateerd:



Figuur 9: Rooduijn & Pauwels (2011) vergeleken met Pauwels (2011) en Kuipers (2011)

- De partijen: *Partij Beneden-Leeuwen (nr.47)*, *Larens Behoud (nr.33)* en *Lokaal Veenendaal (nr.40)* scoren in het meetinstrument van Rooduijn & Pauwels (2011) aanzienlijk **lager** dan in de meetinstrumenten van Pauwels (2011) en Kuipers (2011) (Partij Beneden Leeuwen: 0.0 vs. 16.7; Larens Behoud: 1.6 vs. 10.9 & 11.1; Lokaal Veenendaal: 0.0 vs. 10.0 & 9.1).
- De partijen: *Gemeentebelangen Franekeradeel (nr.17)*, *Partij voor Groot Venlo (nr. 52)* en *Combinatiebelangen AA en Hunze (nr.7)* scoren in het meetinstrument van Rooduijn & Pauwels (2011) daarentegen **hoger** dan in de meetinstrumenten van Pauwels (2011) en Kuipers (2011) (Gemeentebelangen Achtkarspelen: 8.4 vs. 5.6 & 5.7; Partij voor Groot Venlo: 5.2 vs. 3.8; Combinatiebelangen AA en Hunze: 2.8 vs. 0.0)

Deze verschillen hebben te maken met het volgende:

- Binnen het meetinstrument van Rooduijn en Pauwels (2011) zijn er twee factoren die de populismegraad beïnvloeden, namelijk: het *totale aantal anti-elitisme verwijzingen* en het *totale aantal woorden van het partijprogramma*. Binnen het partijprogramma van Kuipers (2011) en Pauwels (2011) zijn: het *totale aantal populistische verwijzingen* en het *totale aantal ideologische verwijzingen* bepalend voor de populismegraad. Beide berekeningen hebben logischerwijs andere uitkomsten.
- De partij *Gemeentebelangen Achtkarspelen* scoort hoog in het instrument van Rooduijn en Pauwels (2011), omdat het totale aantal woorden van het partijprogramma (2327) ongeveer de helft lager ligt dan het gemiddelde aantal woorden van de partijprogramma's (4720). Daarnaast is het aantal *anti-elitisme* verwijzingen binnen het partijprogramma van *Gemeentebelangen Achtkarspelen* (twee verwijzingen) een verdubbeling van het gemiddeld aantal *anti-elitisme* verwijzingen (één verwijzing).

In het instrument van Kuipers (2011) daarentegen is het aantal ideologische verwijzingen in hetzelfde partijprogramma (45 verwijzingen) relatief kleiner dan het gemiddelde aantal ideologische verwijzingen per partijprogramma (48 verwijzingen).

- Het meetinstrument van Rooduijn en Pauwels (2011) kent slechts één kernelement van het populisme, namelijk: het *anti-elitisme*. De andere twee instrumenten gebruiken daarnaast twee andere kernelementen, namelijk: het *volk* en de *claims voor een directe democratie*. Beide instrumenten gebruiken daarbij verschillende woorden om het populisme te meten.
 - o Zo worden de woorden 'belof*' (*Partij Beneden-Leeuwen*) en 'directe' (*Lokaal Veenendaal*) meegenomen in de meetinstrumenten van Pauwels (2011) en Kuipers (2011) en niet in het meetinstrument van Rooduijn en Pauwels (2011). Hierdoor komen de populismegraden van de partijprogramma's *Partij Beneden-Leeuwen*, *Lokaal Veenendaal* en *Larens Behoud* in de meetinstrumenten van Pauwels (2011) en Kuipers (2011) relatief hoger uit dan de populismegraden uit het meetinstrument van Rooduijn en Pauwels (2011).

5.2.3 Gevers & Von Harenberg vs. Pauwels (2011), Kuipers (2011) & Rooduijn & Pauwels (2011)

Uit de resultaten van het meetinstrument van Gevers & Von Harenberg (2016) blijkt dat alle lokale politieke partijen enige vorm van populisme bezitten. Met andere woorden: alle partijen hebben een populismegraad hoger dan 0.0. In de meetinstrumenten van Kuipers (2011) en Pauwels (2011) daarentegen zijn partijen aanwezig die geen populistische verwijzingen kennen.

- De meest populistische partijen in het meetinstrument van Gevers & Von Harenberg (2016) komen niet overeen met de meetinstrumenten van Pauwels (2011) en Kuipers (2011):
 - o De koploper van de meetinstrumenten van Pauwels (2011) en Kuipers (2011): *Lijst Smolders Tilburg* scoort in het meetinstrument Gevers & Von Harenberg (2016) lager dan gemiddeld (4.8 ten opzichte 7.6).
 - o In het meetinstrument Gevers & Von Harenberg (2016) is: *Partij Veilig Maastricht* het meest populistisch (populismegraad \times 100=29.3) en wordt in de andere instrumenten als niet populistisch bestempeld (populismegraad 0.0).
 - o *Burgerbelang Zeewolde* (populismegraad \times 100=20.8) en *Inwonersbelang Hellevoetsluis* (populismegraad \times 100=18.0) komen op de tweede en derde plek ten opzichte van respectievelijk plek dertig en negen in de meetinstrumenten van Pauwels (2011) en Kuipers (2011).

De verschillen hebben te maken met het volgende:

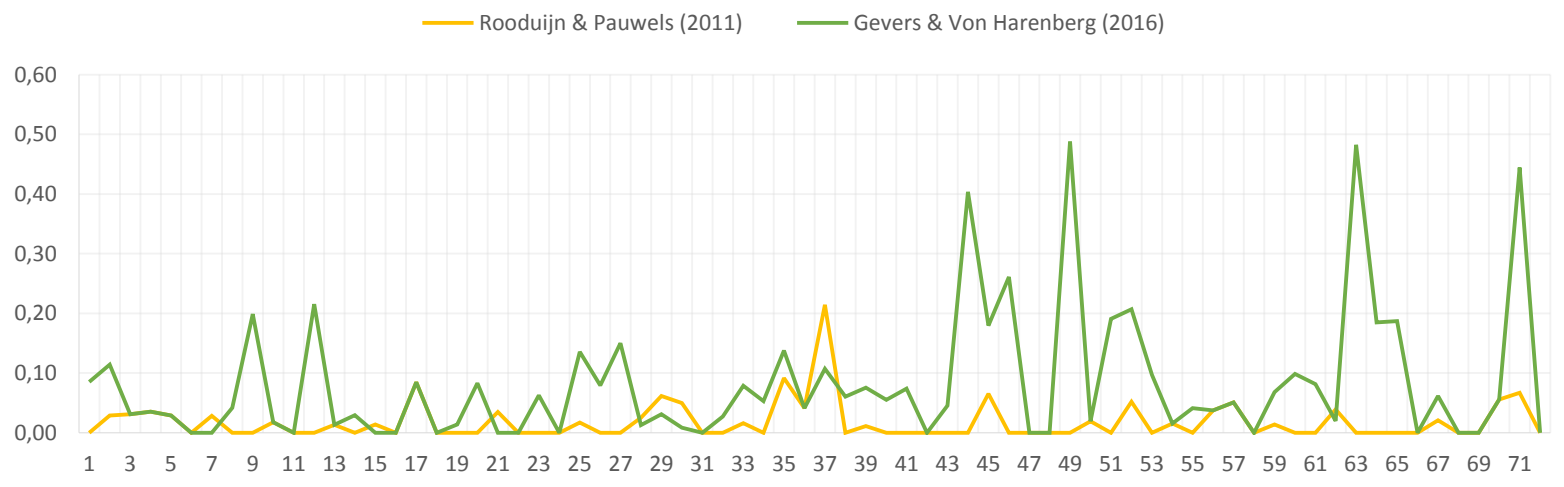
- Op de eerste plaats lijken de woorden die verwijzen naar 'het volk' een grote stempel op de resultaten uit het meetinstrument van Gevers & Von Harenberg (2016) te drukken. Waar in de meetinstrumenten van Kuipers (2011) en Pauwels (2011) slechts één woord is opgenomen dat refereert aan het volk, namelijk 'volk', zijn in het instrument Gevers & Von Harenberg zeven woorden meegenomen. Daarbij wordt binnen de partijprogramma's gemiddeld 29 keer verwezen naar 'het volk' ten opzichte van in totaal twee keer naar 'het volk' binnen de instrumenten Pauwels (2011) en Kuipers (2011).
- Op de tweede plaats claimen de partijen in het instrument van Gevers en Von Harenberg (2016) in totaal 48 keer naar een directe vorm van democratie ten opzichte van 149 keer in het instrument van Pauwels (2011) en Kuipers (2011). Dit verschil heeft o.a. te maken met het woordje: 'direct*', dat opgenomen is in de woordenlijst van Pauwels (2011) en Kuipers (2011). Omdat dit woord niet per definitie een claim voor een directe vorm van democratie hoeft te zijn, is dit woord niet opgenomen in het instrument van Gevers en Von Harenberg (2016).

- Op de derde plaats is een verschil geconstateerd als men kijkt naar het totale aantal *anti-establishment* verwijzingen. In het meetinstrument Gevers & Von Harenberg (2016) wordt in totaal 222 keer verwezen naar het *anti-establishment*. In het meetinstrument van Pauwels (2011) 75 keer en in het meetinstrument van Kuipers (2011) 74 keer.
- Tot slot kent het meetinstrument van Gevers en Von Harenberg (2016) een andere berekening om de mate van populisme te toetsen.

5.2.4 Het anti-elitisme van Rooduijn & Pauwels (2011) vs. het anti-establishment van Gevers & Von Harenberg (2016)

Het is aannemelijk dat de kritiek op het *establishment* in het meetinstrument Gevers en Von Harenberg (2016) overeenkomt met de kritiek op de *elites* in het meetinstrument van Rooduijn en Pauwels (2011). Echter, uit de resultaten in figuur 10 blijkt dat beide meetinstrumenten aanzienlijke verschillen opleveren.

ANTI-ELITISME VAN ROODUIJN & PAUWELS (2011) VERGELEKEN MET ANTI-ESTABLISHMENT VAN GEVERS & VON HARENBERG (2016)



Figuur 10: Anti-elitisme van Rooduijn en Pauwels (2011) vergeleken met het anti-establishment van Gevers & Von Harenberg (2016)

- *Partij Veilig Maastricht* (nummer 49) en *Stadspartij Groningen* (nummer 63) in figuur 10, zijn in het meetinstrument van Gevers en Von harenberg (2011) de partijen die het meest verwijzen naar het *anti-establishment*, terwijl deze partijen volgens Rooduijn en Pauwels (2011) geen *anti-elitisme* verwijzingen kennen.

- *Lijst Smolders Tilburg (nr.37)* daarentegen, verwijst volgens Rooduijn en Pauwels (2011) het meest naar het *anti-elitisme*, terwijl deze partij in het instrument van Gevers en Von Harenberg (2016) met een graad van *0.11* net bovengemiddeld scoort (gem.= 0.08).
- Van de top tien partijen die meest verwijzen naar het *anti-establishment* in het meetinstrument van Gevers en Von Harenberg (2016), zijn er twee partijen die verwijzen naar het *anti-elitisme* in het meetinstrument van Rooduijn en Pauwels (2011). De andere acht partijen scoren in het meetinstrument van Rooduijn en Pauwels (2011) *0.0* (zie tabel 6).

Tabel 6: Top 10 Gevers & Von Harenberg (2016) vergeleken met scores Rooduijn & Pauwels (2011)

Top 10 Gevers & Von Harenberg	Populismegraad Gevers en Von Harenberg (2016)	Populismegraad Rooduijn & Pauwels (2011)
1. Partij Veilig Maastricht (PVM)	0,49	0,00
2. Stadspartij Groningen	0,48	0,00
3. Wad'n Partij Harlingen	0,44	0,07
4. LPF Eindhoven	0,40	0,00
5. Ouderen Partij Heerlen	0,26	0,00
6. Dorpsbelangen Zundert	0,22	0,00
7. Partij voor Groot Venlo	0,21	0,05
8. De Onafhankelijken Oudewater	0,20	0,00
9. Partij voor Goes	0,19	0,00
10. Swollwacht Zwolle	0,19	0,00

De verschillen hebben te maken met het volgende:

In beide meetinstrumenten geldt dat populistische verwijzingen in een relatief klein partijprogramma (qua aantal woorden) een hogere populismegraad kent dan partijprogramma's met meer woorden. De kans dat een populistische verwijzing wordt gesignaleerd binnen de lokale politieke partijen is feitelijk gezien in het meetinstrument van Gevers en Von Harenberg hoger dan in het meetinstrument van Rooduijn en Pauwels (2011), omdat:

- het meetinstrument van Gevers en Von Harenberg (2016) meer woorden kent;
- het meetinstrument van Gevers en Von Harenberg (2016) zich meer richt op de context van de onderzoeksgroep, namelijk: de lokale politiek.

Om bovenstaande redenen is te verklaren dat *Partij Veilig Maastricht* met slechts één verwijzing op 205 woorden in het meetinstrument Gevers en Von Harenberg (2016) het hoogst scoort, terwijl de partij in het meetinstrument van Rooduijn en Pauwels (2011) geen populismegraad heeft (nul verwijzingen).

Enige nuance is hier gewenst. Het woord dat binnen het meetinstrument van Gevers en Von Harenberg (2016) in het partijprogramma van *Partij Veilig Maastricht* is opgemerkt betreft: 'misbruik'. Na het nalezen van het programma blijkt echter niet dat dit woord duidt op het plegen van 'misbruik' door de elite, maar door een misbruik van de sociale voorzieningen dat - waarschijnlijkshalve - gepleegd wordt door het volk: "Strengere controle van misbruik sociale voorzieningen" (Partij Veilig Maastricht, 2014)

Dat *Stadspartij Groningen* hoog scoort in het meetinstrument van Gevers en Von Harenberg (2016) heeft te maken met het *anti-establishment*, dat zich binnen dit partijprogramma beter laat omvatten door het meetinstrument van Gevers en Von Harenberg (2016). De woorden: 'prestigeprojecten', 'Haagse', 'vriendjespolitiek' en 'betutteling' zijn onder andere woorden die worden gemist in het meetinstrument van Rooduijn en Pauwels (2011). Voorbeelden daarvan zijn:

"Daarom wordt er bij ons geen geld over de balk gegooid voor monstrueuze prestigeprojecten".

"De STADSPARTIJ heeft geen last van dogma's, dwang en hoeft geen rekening te houden met de belangen van landelijke politieke partijen. Bij de STADSPARTIJ vindt u dus geen Haagse invloeden en geen Haagse vriendjespolitiek"

"Ambtelijke betutteling en bemoeizucht moeten aan banden worden gelegd".

Dat *Lijst Smolders Tilburg* niet hoog scoort in het meetinstrument van Gevers en Von Harenberg (2016) en wel in het meetinstrument van Rooduijn en Pauwels (2011) kan verklaard worden doordat:

- het woord 'politici*' in het meetinstrument van Gevers en Von Harenberg (2016) niet is meegenomen. Het woord is in de kwalitatieve analyse wel gesignaleerd, maar niet meegenomen in de uiteindelijke woordenlijst, omdat het woord binnen de twaalf programma's geen antwoord gaf op de vraag: *Bekritisieren de auteurs van het partijprogramma, met het woord, de elites?* Echter leverde het woord binnen het meetinstrument van Rooduijn en Pauwels (2011) een drietal meer *anti-elitisme* verwijzingen op;
- het woord 'elite' in de kwalitatieve analyse niet is gesignaleerd en daarom ook niet meegenomen in de uiteindelijke woordenlijst. In het meetinstrument van Rooduijn en Pauwels (2011) leverde het woord een viertal meer *anti-elitisme* verwijzingen op.

Indien *Lijst Smolders Tilburg* zou zijn meegenomen in de kwalitatieve analyse van Gevers en Von Harenberg (2016) zou dat hebben geleid tot meer *anti-establishment* verwijzingen in de woordenlijst en daarmee een hogere populismegraad.

Dat de top tien partijen die het meest verwijzen naar het *anti-establishment* niet overeenkomt met de top tien van het meetinstrument Rooduijn en Pauwels (2011) kan te maken hebben met het volgende

- Van de top tien *anti-establishment* partijen in het meetinstrument Gevers en Von Harenberg (2016) zijn vijf van de twaalf partijen gelezen in de kwalitatieve analyse van Gevers en Von Harenberg (2016). Het betreft de partijen: *Wad'n Partij Harlingen*, *Ouderen Partij Heerlen*, *De Onafhankelijken Oudewater*, *Partij voor Goes*, *Swollwacht Zwolle* (zie tabel 6, dikgedrukt). Met andere woorden: Het lijkt erop dat de partijen die gelezen zijn in het vooronderzoek van Gevers en Von Harenberg (2016) ook hoger scoren in het meetinstrument.

6. Conclusie³⁵

Met bovenstaande onderzoeksresultaten sluit het empirische gedeelte af. In dit hoofdstuk wordt teruggekeerd naar de hoofdvraag waar dit onderzoek mee is gestart.

6.1 Beantwoording van de hoofdvraag

Dit onderzoek was gestart met de volgende vraagstelling: *Is er sprake van populisme binnen de lokale politieke partijen en zijn lokale politieke partijen populistischer dan landelijke partijafdelingen?*

Om deze vraag te beantwoorden zijn tekstanalyses uitgevoerd op 72 partijprogramma's van lokale politieke partijen uit 2014 en afgezet tegen 72 partijprogramma's van landelijke partijafdelingen. Verschillende bestaande meetinstrumenten zijn gebruikt en samen met Ricardo Gevers is een meetinstrument ontwikkeld om het populisme binnen de lokale politieke partijen te meten. Met elk meetinstrument is de mate van het populisme binnen de partijprogramma's getoetst en tussen de lokale politieke partijen en de landelijke partijafdelingen vergeleken.

Uit alle meetinstrumenten valt te concluderen dat de lokale politieke partijen populistischer zijn dan de landelijke partijafdelingen. Binnen de lokale politieke partijen is de populistische *ideologie* (Pauwels, 2011 & Kuipers, 2011) sterker aanwezig dan de landelijke partijafdelingen. De lokale politieke partijen scoren sterker op het *anti-elitisme* (Rooduijn & Pauwels, 2011), het aantal anti-elitisme verwijzingen is binnen de lokale politieke partijen zelfs met een derde toegenomen ten opzichte van de landelijke partijafdelingen. Ook op de drie kernelementen: *verwijzen naar het volk*, *anti-establishment* en *claims voor een directe democratie* (Gevers & Von Harenberg, 2016) scoren de lokale politieke partijen hoger dan de landelijke partijafdelingen.

Met andere woorden: *De lokale politieke partijen zijn populistischer dan de landelijke partijafdelingen.*

³⁵ De grondtekst van de conclusie is, wat de lokale partijen uit 2014 betreft, samen geschreven met Ricardo Gevers. Ik heb echter in dit hoofdstuk deze grondtekst in mijn eigen woorden gezet, stukken verbeterd en aangevuld.

6.2 Discussie & onderzoekstechnische aanbevelingen

6.2.1 Validiteit van de meetinstrumenten

Ter verdieping is stil gestaan bij de validiteit van de meetinstrumenten op lokaal niveau.

Om het populisme als ideologie te meten zetten Kuipers (2011) en Pauwels (2011) het populisme af tegen andere ideologieën. De *indruksvaliditeit* is gebruikt om te bepalen of de woorden binnen de verschillende ideologische stromingen in lijn zijn met de verwachtingen. Daarvoor zijn de landelijke partijafdelingen opgedeeld in drie groepen: PvdA-, VVD- en CDA-afdelingen. Als gekeken wordt naar de hoogst scorende ideologie per groep in beide meetinstrumenten lijkt deze in lijn te zijn met de verwachtingen. De groep PvdA-afdelingen scoort het hoogst op het *Socialisme*, de groep VVD-afdelingen op: *Wet en Regelgeving* en de CDA-afdelingen op zowel: *Socialisme* als *Wet en Regelgeving*. Daarmee lijkt de validiteit van de ideologische woorden binnen het meetinstrumenten Kuipers (2011) en Pauwels (2011) voldoende te zijn. Echter, de groep VVD-afdelingen scoort opvallend hoog op het *Socialisme*, als klassiek linkse ideologie (op de tweede plek) en de groep PvdA-afdelingen scoort daarentegen hoog op *Wet en Regelgeving*, als klassiek rechtse ideologie. Een verklaring hiervoor kan worden gevonden in recent onderzoek van de NRC (2016) waarin het gebruik van 'linkse' en 'rechtse' woorden in Tweede Kamerdebatten werd onderzocht. Uit dit onderzoek bleek dat linkse partijen steeds meer 'rechtse' woorden gebruiken. Woorden die in verband worden gebracht met bijvoorbeeld het *Conservatisme* en *Wet en Regelgeving* worden in de Tweede Kamer zelfs vaker gebruikt door 'links' dan door 'rechts' (NRC, 2016). Daarnaast wordt het woord: 'sociaal' - wat ook wordt gebruikt in de meetinstrumenten van Pauwels (2011) en Kuipers (2011) om het *Socialisme* te meten - vaak gebruikt bij rechtse partijen. Vaker zelfs dan de woorden: 'belastingen' of 'eigen verantwoordelijkheid' (NRC, 2016).

Als gekeken wordt naar de *convergente validiteit* blijken de bestaande meetinstrumenten: Pauwels (2011), Kuipers (2011) en Rooduijn & Pauwels (2011) het meeste overlap te vertonen. Met andere woorden: de bestaande instrumenten lijken het meest valide om populisme op lokaal niveau te meten. Echter, dat het meetinstrument Gevers en Von Harenberg (2016) zoveel afwijkt van de andere instrumenten lijkt niet geheel opmerkelijk. De bestaande meetinstrumenten zijn namelijk gebruikt om populisme op nationaal niveau te meten terwijl aan het meetinstrument Gevers en Von Harenberg (2016) een kwalitatieve analyse ten grondslag lag dat zich richtte op de lokale politieke partijen uit 2014. Dat wil echter niet zeggen dat de woorden in het meetinstrument van Gevers & Von Harenberg (2016) per definitie typische lokale woorden betreffen. Maar dat kan wel betekenen dat deze woorden beter aansluiten op de lokale context dan de woorden uit de andere woordenlijsten.

De vraag rijst daarom ook op of deze *convergente validiteit* zinvol is om de validiteit van het meetinstrument Gevers en Von Harenberg (2016) te meten. Ter verdieping zijn daarom ook de grote lijnen van de resultaten uit de meetinstrumenten individueel met elkaar te vergelijken.

Daaruit blijkt dat op de eerste plaats de resultaten uit de meetinstrumenten van Pauwels (2011) en Kuipers (2011) gelijkwaardig zijn omdat de curves van de lijngrafieken grotendeels overeenkomen. Het wegvallen van het *Vlaams-Nationalisme* en de toevoeging van het woord 'baan' in de categorie *Liberalisme*, wat Kuipers (2011) in haar meetinstrument doet, kunnen tegen elkaar af worden gestreept. Toch zijn de woorden uit de categorie *Vlaams-Nationalisme* wel degelijk vertegenwoordigd binnen de lokale politieke partijen uit 2014. Ook het woord *establishm**, dat is weggelaten in het instrument van Kuipers (2011), komt voor binnen een lokale politieke partij uit 2014. Daarnaast wordt het woord *klasse* in beide meetinstrumenten meegenomen. Uit de resultaten blijkt dat het woord *klasse* wel degelijk voorkomt, maar zonder populistische betekenis. Eveneens lijkt het woord: *directe* te zorgen voor vertekening. Het woord kan zowel verwijzen naar een claim tot een directe vorm van democratie, maar hoeft niet per se populistisch te zijn. Dat *VVD Doetinchem* in beide meetinstrumenten net zo populistisch scoort als Lijst Smolders Tilburg (populismegraad = 25) kan hiermee worden verklaard. Want na het partijprogramma nader te hebben geanalyseerd bleek dat van de drie populistische verwijzingen in totaal, twee keer het woord: 'directe' is gevonden. Na het lezen van het partijprogramma valt te constateren dat hiermee niet: *meer directe democratie* wordt geclaimd, maar wordt gepleit voor snelle en directe busverbindingen: "...Voor wat betreft busvervoer moet sprake zijn van snelle **directe** verbindingen..." (VVD Doetinchem, 2014). Voor wat betreft het meetinstrument van Pauwels (2011) en Kuipers (2011) is het tot slot opmerkelijk dat in de top drie meest populistische partijen, drie partijen staan met slechts één a twee populistische verwijzingen, namelijk: Partij Beneden Leeuwen (één populistische verwijzing), PvdA Oudewater (twee populistische verwijzingen) en CDA Kapelle (twee populistische verwijzingen). De oorzaak hiervan kan gevonden worden in het geringe totale aantal ideologische verwijzingen die deze partijen gebruiken in hun partijprogramma's. De onderliggende vraag die hieruit oprijst is dan ook of deze partijen terecht worden bestempeld als meest populistisch.

Wanneer op de tweede plaats gekeken wordt naar het verloop van de curves van de resultaten van het meetinstrument Rooduijn en Pauwels (2011) is opgemerkt dat deze min of meer op dezelfde wijze piekt en daalt als de curves van Pauwels (2011) en Kuipers (2011). Toch zijn verschillen geconstateerd die enerzijds te maken hebben met de formule die in het meetinstrument ten grondslag ligt. Deze formule is gestoeld

op het *totale aantal anti-elitisme verwijzingen* en het *totale aantal woorden van het partijprogramma*. De formule van Kuipers (2011) en Pauwels (2011) is gebaseerd op: het *totale aantal populistische verwijzingen* en het *totale aantal ideologische verwijzingen*. Anderzijds hebben de verschillen te maken met de woorden die geselecteerd zijn om populisme te meten. Deze woorden betreffen alleen het ‘anti-elitisme’ waarbij de meetinstrumenten Pauwels (2011) en Kuipers (2011) ook de andere twee kernelementen meenemen. Indien Rooduijn en Pauwels (2011) ook de andere twee kernelementen operationaliseert komen de resultaten waarschijnlijkshalve dichter bij de resultaten uit de meetinstrumenten van Pauwels (2011) en Kuipers (2011) te liggen.

Het is opmerkelijk dat de twee leefbaar partijen *LPF Eindhoven* en *Leefbaar Dronten* geen populisme kennen volgens de drie bestaande meetinstrumenten. Want, deze categorie partijen wordt volgens de literatuur weldegelijk gekenmerkt door de algemene onvrede met de politiek. Als bijvoorbeeld het partijprogramma van LPF Eindhoven erop na wordt gelezen blijkt dat de partij wel degelijk verwijst naar kernelementen van het populisme. Bijvoorbeeld: “**Bureaucratie** wekt al vele jaren ergernis op bij de Eindhovense burgers” (LPF Eindhoven, 2014) waarmee de auteurs van het programma de elites onnodige bureaucratie en daarmee meer regeldruk verwijten. Of: “**Burgerparticipatie** moet niet beperkt blijven tot alleen meepraten. Het moet waar mogelijk ook worden geëffectueerd” (LPF Eindhoven), wat duidelijk een claim is voor meer directe democratie. Daarmee lijkt het erop dat drie bestaande meetinstrumenten – ondanks hun sterke overlap – het construct populisme in onvoldoende mate lijken te meten.

In het verlengde hiervan is het dan ook minder opvallend dat de resultaten uit het meetinstrument Gevers en Von Harenberg (2016) het meest afwijken van de bestaande meetinstrumenten. Zoals gezegd is een belangrijke oorzaak hiervan de analyse die hieraan ten grondslag lag. Deze analyse richtte zich op lokaal niveau in plaats van nationaal niveau. Een andere oorzaak waarom dit instrument aanzienlijke verschillen opleverde kan gevonden worden in de woorden die zijn geselecteerd op basis van de vragen die zijn gesteld per kernelement. Deze woorden zijn niet per definitie populistisch, maar gaven wel degelijk antwoord op de desbetreffende vragen. Dit heeft ertoe geleid dat mogelijk het kernelement ‘refereren aan het volk’ ook veelvuldiger terugkomt binnen de partijprogramma’s ten opzichte van de andere meetinstrumenten.

Ook wijken de woorden uit het kernelement ‘anti-establishment’ af van de meetinstrumenten van Pauwels (2011), Kuipers (2011) en Rooduijn en Pauwels (2011). Dit heeft te maken twee factoren: a) Het meetinstrument van Gevers en Von Harenberg (2016) kent meer ‘anti-establishment’ woorden dan de andere meetinstrumenten b) de woorden richtten zich op de lokale politieke context in plaats van de nationale politieke context. Het lijkt erop de ‘anti-establishment’ woorden van Gevers en Von Harenberg

(2016) daardoor dichter bij het anti-elitisme op lokaal niveau komen te liggen dan bijvoorbeeld die in het meetinstrument van Rooduijn en Pauwels (2011).

Hier is echter enige beperking op zijn plaats. Het lijkt erop dat de partijen die zijn meegenomen in de kwalitatieve analyse voorafgaande aan het meetinstrument van Gevers en Von Harenberg (2016), relatief hoger scoren dan de andere partijen in dit meetinstrument.

Welk meetinstrument is nu het meest valide om populisme binnen de lokale politieke context en in het bijzonder de lokale politieke partijen te meten?

In dit onderzoek is gebleken dat de drie bestaande meetinstrumenten min of meer dezelfde resultaten opleveren, waardoor voor alle drie de meetinstrumenten gekozen kan worden om het populisme op lokaal niveau te meten. Het meetinstrument van Gevers en Von Harenberg (2016) wijkt in de resultaten af van de bestaande meetinstrumenten. Dit kan zowel op een positieve als negatieve wijze worden geïnterpreteerd. Op basis van de *convergente validiteit* lijkt dit meetinstrument het minst valide. Anderzijds kan het meetinstrument ook het meest nauwkeurig zijn, omdat dit het enige meetinstrument is dat zich richt op de lokale context. Met andere woorden: goed vergelijkingsmateriaal is niet voorhanden.

6.2.2 Beperkingen van dit onderzoek

Bovenstaande conclusies vertellen het een en ander over populisme op lokaal niveau alsmede over de validiteit van de meetinstrumenten die zijn gebruikt. In dit onderzoek is gekozen voor verschillende waardencatalogi met specifieke populistische woorden. Op de eerste plaats is het belangrijk om te vermelden dat andere catalogi, andere resultaten kunnen opleveren.

Dit onderzoek tracht daarnaast een beeld te geven van de lokale politiek in zijn algemeenheid. Door samenwerking met Ricardo Gevers is het mogelijk om een aanzienlijke steekproefgrote te hanteren. Echter het analyseren van alle partijprogramma's is gezien de beperkte tijd onmogelijk. Daarom weerhoudt dit onderzoek zich op een 144-tal lokale politieke partijen en landelijke partijafdelingen.

Om een partijprogramma te kunnen analyseren zijn de documenten geconverteerd naar .txt formaat. Daarvoor zijn een aantal stappen ondernomen. De kans is echter aanwezig dat tijdens het converteren, tekst(delen) is weggevallen. Indien dit het geval is heeft dit automatisch invloed op het totale aantal populistische woorden dat per programma wordt gevonden.

Om de partijprogramma's te verzamelen is op de website van de verschillende partijen de partijprogramma gedownload. Dit betekende dat partijen zonder een internetsite niet zijn meegenomen in dit onderzoek

waaronder bijvoorbeeld: *Hoop (Doetinchem, Amersfoort Anders, Venlokaal (Venlo))*. Het is natuurlijk een interessante vraag waarom deze partijen geen internetsite hebben en of dit mogelijkwerwijs invloed kan hebben op de resultaten.

Bij de keuze van landelijke partijafdelingen wordt er gekozen om alleen de drie klassieke partijen mee te nemen. Daarmee is er geen keuze gemaakt om D66 en Groenlinks - partijen die goed scoorden tijdens de gemeenteraadsverkiezingen 2014 – mee te nemen in dit onderzoek.

In dit onderzoek is gekozen om het populisme te onderzoeken binnen partijprogramma's door computermatig te zoeken naar populistische woorden. Deze methode is systematisch en minder gestoeld op de perceptie van de onderzoeker en minder tijdrovend waardoor een grotere onderzoekspopulatie kan worden onderzocht. Toch lijkt de populismegraad op basis van het signaleren van woorden in niet alle gevallen een valide meting op te leveren. Zo is duidelijk een onderscheid tussen populistische retoriek en populistische woorden gevonden. Dat wil zeggen, een partijprogramma kan vol met populistische retoriek staan zonder dat het programma populistische woorden gebruikt. Het partijprogramma van *Partij voor Goes* is hier een goed voorbeeld van. Veel alinea's zijn geschreven met populistische retoriek. Bijvoorbeeld:

“...maar dan wel de èchte sociaal-democratie...”

“Wij gebruiken geen (mooie) woorden die we later niet (kunnen) waarmaken”

Het is lastig om deze retoriek terug te brengen tot enkele populistische woorden. Daarmee lijkt het berekenen van een populismegraad op basis van het signaleren van woorden om de mate van populisme van een partijprogramma te berekenen in kracht af te nemen.

Uit de kwalitatieve analyses blijkt dat veel partijen refereren aan 'het volk' door woorden zoals: 'Oudewateren' (Oudewater), 'Helmonders' (Helmond), 'Harlingers' (Harlingen), 'Laarders' (Laren), 'Urker' (Urk), 'Zwols' (Zwolle), 'Nijmeegs' (Nijmegen). Omdat deze woorden specifiek gelden voor een bepaalde gemeente zijn deze woorden niet te generaliseren en daardoor in het meetinstrument Gevers & Von Harenberg (2016) niet meegenomen.

In dit onderzoek is in beginsel alleen gekeken naar de validiteit van de verschillende meetinstrumenten binnen de lokale politieke partijen uit 2014. Dat betekent dat de validiteit van de verschillende meetinstrumenten om populisme binnen de landelijke partijafdelingen niet is gemeten.

Uitzondering: door middel van de *indruksvaliditeit* is a posteriori gekeken of de hoofdstromingen van de PVDA-, VVD- en CDA-afdelingen overeenkomen met respectievelijk de klassieke linkse en rechtse ideologieën. Deze lijkt in voldoende mate aanwezig te zijn. Echter is de validiteit van de andere ideologische stromingen zoals *Milieu*, *progressief*, *conservatisme* en *progressief* niet getoetst.

Tot slot volstaan enkele kritische noten bij het meetinstrument dat door mijzelf en Ricardo Gevers is opgesteld. Op de eerste plaats lijken de woorden in ons meetinstrument die betrekking hebben op een claim voor meer directe democratie wat te summier. Na het lezen van twaalf partijprogramma's, dat aan de totstandkoming van deze woordenlijst ten grondslag lag, waren er slechts drie woorden die geheel antwoord gaven op de vraag: "*refereren de auteurs van de partijprogramma's met het woord naar een directe vorm van democratie?*". Vervolgonderzoek biedt mogelijkere kansen om te kijken of deze range van woorden uitgebreid kan worden. Daarvoor zouden bijvoorbeeld meer partijprogramma's gelezen kunnen worden.

Op de tweede plaats is gekozen om bij de woorden die verwijzen naar 'het volk' niet te kiezen voor de woorden 'ons' of 'onze'. Ondanks dat deze woorden over het algemeen wel een bepaalde wij/zij retoriek bezitten, zijn deze woorden niet per se woorden die verwijzen naar 'het volk'. De woorden 'onze stad' en 'onze gemeente' zouden daarentegen wel een waardevolle toevoeging zijn ons meetinstrument.

Tot slot moet worden vermeld dat in ons model expliciet is gekozen voor de operationalisatie van Mudde (2004). Ook andere operationalisaties van het populisme waren mogelijk. Zo is de theorie van Jagers (2006, p. 62) bij uitstek interessant, waarin hij het populisme bekijkt vanuit leiderschapsstijlen. Het toetsen van dergelijke theorieën kunnen mogelijkere kansen in een vervolgonderzoek leiden tot een beter beeld van het concept populisme op lokaal niveau.

Om deze redenen zullen de onderzoeksresultaten daarom met enige voorzichtigheid moeten worden beschouwd.

6.2.3 Onderzoekstechnische aanbevelingen

Indien in een vervolgonderzoek naar het populisme op lokaal niveau gekozen wordt voor een van de behandelde meetinstrumenten uit dit onderzoek zijn de volgende aanbevelingen per meetinstrument relevant.

In dit onderzoek zijn de grote lijnen van de resultaten uit de meetinstrumenten *Pauwels (2011)* en *Kuipers (2011)* gelijkwaardig en daarmee toepasbaar om populisme op lokaal niveau te meten. Om de validiteit van de meetinstrumenten te verhogen is het echter aan te raden om in een vervolgstudie de volgende aanpassingen te doen:

- Houdt de categorie *Vlaams-Nationalisme* uit het meetinstrument van Pauwels (2011) in stand, maar frame de categorie naar de Nederlandse context. Dit kan gedaan worden door het woord *vlaand** aan te passen in het woord *Nederland** of weg te laten;
- Houdt de aanpassing van Kuipers (2011) om het woord *job** naar het woord *baan** te veranderen in stand;
- Laat het woord *establihm** niet weg, en:
- Laat het woord *klasse* en *directe* daarentegen achterwege.

Mogelijkerwijs kan er vervolgonderzoek worden gedaan naar de verwijzingen uit de andere ideologieën. Weliswaar blijkt dat de klassieke stromingen op rechts: *Wet en Regelgeving* en *Liberalisme*, en op links: *Socialisme* in voldoende mate aansluit bij de indruk van mij als onderzoeker, toch is het de vraag of de andere stromingen (bv: *Milieu*) in voldoende mate valide zijn. In het verlengde hiervan is het aan te raden om de validiteit van de meetinstrumenten binnen de landelijke partijafdelingen te toetsen.

De resultaten uit het meetinstrument van Rooduijn en Pauwels (2011) liggen dicht bij de resultaten uit de meetinstrumenten van Pauwels (2011) en Kuipers (2011). Dat maakt het kernelement 'anti-elitisme' an sich een indicator om populisme te duiden. Indien het meetinstrument in een vervolgstudie wordt gebruikt, wordt echter wel aanbevolen om de woorden '*ondemokratisch**', '*kapitul**', '*capitul**' en '*kaste**' niet mee te nemen. De woorden komen niet voor of verwijzen naar woorden die los staan van een populistische betekenis. Tevens kan het zinvol zijn om het meetinstrument uit te breiden met woorden die verwijzen naar de andere twee kernelementen ('volk' en 'directe democratie'). Mogelijkerwijs leiden deze aanbevelingen tot een sterkere overeenstemming tussen de bestaande meetinstrumenten.

Het wordt aanbevolen om de kwalitatieve analyse die ten grondslag ligt aan het meetinstrument Gevers en Von Harenberg (2016) uit te breiden met meerdere partijprogramma's. Op de tweede plaats is het aan te raden om extra vervolgonderzoek te doen naar de validiteit van dit meetinstrument om het populisme te meten op lokaal niveau binnen de lokale politieke partijen. Dit kan gedaan worden door naast een kwantitatieve tekstanalyse, een kwalitatief onderzoek te houden op basis van mediaberichten, uitspraken van politici of het houden van interviews. Deze 'wetenschappelijke' controle zouden de resultaten 'kunnen bevestigen of ontkrachten.

Om het verloop van het populisme binnen partijprogramma's te onderzoeken is aan te raden om een vervolgstudie te houden onder de partijprogramma's van de lokale politieke partijen en partijafdelingen die worden opgesteld ten behoeve van de gemeenteraadsverkiezingen in 2018. Daarbij is eenzelfde methode aan te raden om een vergelijking mogelijk te maken.

Tot slot moet er worden vermeld dat het gebruik van woordenlijsten slechts een indicator betreft om het populisme te meten. Zoals geconstateerd is hiervan de beperking dat populistische zinnen of te specifieke populistische woorden (naargelang de context) niet zijn meegenomen. Daarmee lijkt een kwalitatieve inhoudsanalyse een streepje voor te hebben. Vervolgonderzoek kan dit bevestigen danwel ontkrachten.

6.3 Slotsom: Populisme binnen de lokale politieke partijen, hoe verder?

De hierboven geschetste onderzoeksresultaten en conclusies vertellen, met de beperkingen van de door mij als onderzoeker gebruikte onderzoeksmethode in acht genomen, dat het populisme sterker aanwezig is binnen de partijprogramma's van de lokale politieke partijen dan binnen de partijprogramma's van de landelijke partijafdelingen. Als daarbij geconstateerd wordt dat partijprogramma's geautoriseerde statements zijn van een partij die de gehele partij representeren kan daarom ook worden geconcludeerd dat de lokale politieke partijen over het algemeen populistischer zijn dan de landelijke partijafdelingen.

Echter, het gaat te ver om na dit onderzoek te beweren dat een lokale politieke partij dan ook per definitie populistisch is. Niet alleen zijn er ook lokale politieke partijen gevonden die volgens de meetinstrumenten geen populistische verwijzingen kennen, daarnaast mat dit onderzoek slechts de mate van populisme van de lokale partijen ten opzichte van de landelijke afdelingen. Met andere woorden: er is niet bepaald dat een partij vanaf een bepaalde populismegraad ook daadwerkelijk als populistisch te bestempelen valt.

Daarnaast gaat het na dit onderzoek ook te ver om te beweren dat het populisme het lokale politieke bestel volledig op de schop zal gaan nemen. Bovenop de resultaten uit dit onderzoek zijn er sterker aannames dat de lokale politieke partijen steeds succesvoller worden. Toch kan dit onderzoek niet hard maken of het populisme in de toekomst ook automatisch vertaald wordt naar uitvoering van concreet beleid. Want, ook is het geheel aannemelijk dat het populisme in kracht zal afnemen indien de lokale partijen daadwerkelijk zitting gaan nemen in het college en samen moeten gaan werken met andere partijen. Een vervolgonderzoek biedt kansen.

Dit onderzoek verschaft tot slot ook geen inzichten in de ontwikkeling van het populisme op lokaal niveau alsmede er geen inzicht wordt gegeven in de gevolgen ervan voor politiek en bestuur. Met betrekking tot dit eerste punt is het onderzoek dat Ricardo Gevers momenteel uitvoert, over het verloop van het populisme binnen de lokale politieke partijen, bij uitstek interessant om te bestuderen ter verdieping.

Dit onderzoek geeft daarentegen wel het eerste generaliseerbare, empirische bewijs dat de lokale politieke partijen populistischer zijn dan landelijke partijafdelingen. Ondanks dat alle meetinstrumenten hun eigen accenten leggen, concluderen ze allen tot meer populisme bij de lokale politieke partijen. Waarmee o.a. de aannames van Boogers (2006) en Schaap (2015), empirisch blijken te kunnen worden onderbouwd.

Tot slot zet dit onderzoek een eerste stap om het populisme op lokaal zichtbaar te maken. Toch is nog een lange weg te bewandelen.

Dankwoord

Ik ben mijn dank verschuldigd aan Julien van Ostaijen, mijn eerste lezer, voor zijn kritische feedback en opmerkingen tijdens het gehele onderzoeksproces.

Ik wil Peter Achterberg, mijn tweede lezer, bedanken voor zijn kritische feedback op de eerste versie van dit onderzoek en de gesprekken die we daarna hebben gevoerd.

Ik wil Alexander Plantenga, mijn studiegenoot, bedanken voor zijn gezelligheid. We hebben gelijktijdig vele uren samen in het M gebouw gewerkt, de hele zomer lang en daarna.

Ik ben Ricardo Gevers, mijn studiegenoot, veel dank verschuldigd. Met jouw hulp ben ik gekomen tot het fundament van dit onderzoek.

Ik wil mijn vader, mijn broer en mijn schoonbroer bedanken voor het lezen van de stukken en hun feedback daarop.

Ik bedank mijn vriendin voor haar steun en afleiding.

In het bijzonder bedank ik mijn moeder. Helaas kun je dit niet meer meemaken, maar ik weet dat je trots op me bent.

Zonder jullie had ik dit onderzoek nooit kunnen uitvoeren en afronden.

Dank jullie wel!

Literatuurlijst

- Afbeelding 1: stemlokaalutrecht.nl (z.d.) Logo Stemlokaal [Online afbeelding]. Gedownload op 1 juni 2016, van: <http://stemlokaalutrecht.nl/wp-content/uploads/2015/03/Logo-Stemlokaal-minimaal.png>
- Studiegroep Openbaar Bestuur. (2016). *Openbaar bestuur en economische ontwikkeling*. Den Haag: Ministerie van Binnenlandse Zaken en Koninkrijksrelaties.
- Abts, K., & Rummens, S. (2007). Populism versus Democracy. *Political Studies Volume 55, Issue 2*, 405-424.
- Berting, J. (2003). Vormen van leiderschap in populistische en fundamentalistische bewegingen: maatschappelijke veranderingen en politiek leiderschap. *Cultuur telt. Sociologische opstellen voor Leo D'Anjou*, 19-34. Opgehaald van file:///C:/Users/adria/AppData/Local/Temp/Berting.pdf
- Betz, H. (1994). *Radical Right-Wing Populism in Western Europe*. Basingstoke: Macmillan.
- Boogers, M. (2006). *Lokale politiek in Nederland: De logica en dynamiek van plaatselijke politiek*. Den Haag: Lemma.
- Boogers, M. (2010). *Lokale Politiek in Nederland*. Amsterdam: Boom lemma Uitgevers.
- Boogers, M. (2015, december 7). Collegereeks: Hebben politieke partijen de toekomst. Deel 2: Opkomst van de lokale politieke partijen. Den Haag, Zuid Holland, Nederland.
- Boogers, M., Lucardie, P., & Voerman, G. (2006). *Lokale politieke groeperingen: belangenbehartiging, protest en lokalisme*. Tilburg/Groningen: TSPB/DNPP.
- Boogers, M., Slagter, L., & Van Ostaaijen, J. (2010). *Lokale kiezers: lokale keuzes? Onderzoek naar de achtergronden en de betekenis van het stemgedrag bij de gemeenteraadsverkiezingen van 2010*. Tilburg: Tilburge School voor Politiek en Bestuur.
- Bos, L., & Brants, K. (2015). Populist rhetoric in politics and media: A longitudinal study of the Netherlands. *European Journal of Communication*, 1-24.
- Bos, L., Van der Brug, W., & De Vreese, C. (2012). An experimental test of the impact of style and rhetoric on the perception of right-wing populist and mainstream party leaders. *Acta Politica*, 1-17.
- Bouter, L., van Dongen, M., & Zielhuis, G. (2010). *Epidemiologisch Onderzoek: Opzet En Interpretatie*. Houten: Bohn Stafleu van Loghum.
- Bovens, M., 't Hart, P., & Van Twist, M. (2013). *Openbaar Bestuur: Beleid, organisatie en politiek*. Deventer: Wolters Kluwer.
- CBS. (2015). *Demografische kerncijfers per gemeente*. Den Haag: CBS.
- CBS. (2016, februari 29). *Bevolking; geslacht, leeftijd, burgerlijke staat en regio, 1 januari*. Opgehaald van Centraal Bureau voor de Statistiek:

<http://statline.cbs.nl/Statweb/publication/?DM=SLNL&PA=03759ned&D1=0,3,6,9,12&D2=129-132&D3=5-16&D4=26-27&HDR=T&STB=G2,G3,G1&VW=T>

- Commissie Toekomstgericht lokaal bestuur. (2016). *Op weg naar meervoudige democratie*. Commissie Toekomstgericht lokaal bestuur.
- Cuperus, R. (2013). Van dat populisme zijn we nog lang niet af. *S&D Jaargang 70*, 129-137.
- De Koster, Y. (2016, juni 08). Lokaal Bestuur heeft snel groot onderhoud nodig. *Binnenlands Bestuur*.
- De Lange, S., & Rooduijn, M. (2011). Een populistische tijdsgeest in Nederland? Een inhoudsanalyse van de verkiezingsprogramma's van politieke partijen. In R. Andeweg, & J. Thomassen, *Democratie doorgelicht: het functioneren van de Nederlandse Democratie* (pp. 319-334). Leiden: Leiden University Press.
- Dekker, P., Mensink, W., Sol, Y., Van Dijk, R., & Van Houwelingen, P. (2015). *Burgerperspectieven 2015*. Den Haag: Sociaal Cultureel Planbureau.
- Derksen, W., & Schaap, L. (2007). *Lokaal Bestuur*. Dordrecht: Convoy Uitgevers BV.
- Dirks, B. (2014, maart 18). *Kloppen de voordelen over lokale partijen*. Opgeroepen op november 29, 2016, van de Volkskrant: <http://www.volkskrant.nl/binnenland/geen-macht-geen-ervaring-kloppen-de-vooroordelen-over-lokale-partijen~a3617384/>
- Duyvensteijn, M. (2015, 10 25). *'Stop met selectieve verontwaardiging over vluchtelingendebat'*. Opgehaald van Het Parool: <http://www.parool.nl/opinie/-stop-met-selectieve-verontwaardiging-over-vluchtelingendebat~a4173739/>
- Easton, D. (1981). *The Political System: An Inquiry into the State of Political Science*. Chicago: University of Chicago Press.
- Eindhovens Dagblad. (2016, november 28). *De 'lokalo's rukken verder op, ego's moeten aan de kant*. Opgeroepen op november 29, 2016, van Eindhovens Dagblad: <http://www.ed.nl/regio/best-e-o/sint-oedenrode/de-lokalo-s-rukken-verder-op-ego-s-moeten-aan-de-kant-1.6680578>
- Frissen, P. (2013). *De fatale staat: Over de politiek noodzakelijke verzoening met tragiek*. Amsterdam: Gennep.
- Frissen, P. (2009). *Gevaar verplicht: Over de noodzaak van arisocratische politiek*. Amsterdam: Van Gennep.
- Gruyter, C. d. (2016, november 16). Populisten zijn 'het volk' niet. *NRC*, pp. 16-17.
- Hawkins, K. (2009). Is Chavéz populist? Measuring populist discourse in comparative perspective. *Comparative Political Studies*, 42(8), 1040-1067.
- Hendriks, F. (2006). *Vitale democratie*. Amsterdam: University Press.
- Hendriks, F., Roelands, M., Van der Krieken, K., & Van Zuydam, S. (2016). *Bewegende beelden van democratie*. Den Haag: Ministerie van Binnenlandse Zaken en Koninkrijksrelaties.

- Jagers, J. (2006). *De stem van het Volk! Populisme als concept getest bij Vlaamse politieke partijen*. Brussel: Erasmus Hogeschool Brussel.
- Jagers, J., & Walgrave, S. (2007). Populism as a political communication style: An empirical study of political parties' discourse in Belgium. *European Journal of Political Research*, 319-345.
- Journalinks.be. (2016). *Bereken de steekproefgrootte*. Opgehaald van Journalinks: <http://www.journalinks.be/steekproef/>
- Kalse, E. (2002, februari 23). *Profileren met pragmatisme en een tikje populisme*. Opgehaald van NRC.nl: <http://www.nrc.nl/nieuws/2002/02/23/profileren-met-pragmatisme-en-een-tikje-populisme-7578814-a184664>
- Kiesraad. (2016, april 4). GR2014 Alle lokale partijen met vermelding van aggregatie. Tilburg, Brabant, Nederland.
- Kiesraad. (2016). GR2014 Alle lokale partijen met vermelding van aggregatie.
- Krouwel, A., & De Raadt, J. (2004). *Varieties of populism: an analysis of the programmatic character of six European parties*. Amsterdam: Vrije Universiteit Amsterdam.
- Kuipers, J. (2011). *The PVV, "the" Dutch Populist party> Measuring populism in the Netherlands: a quantitative text analysis*. Twente: Universiteit van Twente.
- Lasswell, H. (2011). *Politics: Who Gets What, When, How*. Whitefish: Literary Licensing.
- Laver, M., & Gary, J. (2000). Estimating policy positions from political text. *American Journal of Political Science*, 619-634.
- Laver, M., Benoit, K., & Garry, J. (2003). Extracting policy positions from political texts using words. *American Political Science Review*, 311-331.
- Lowe, W. (2006). *Yoshikoder: An Open Source Multilingual Content Analysis*. Opgehaald van Researchgate.net: https://www.researchgate.net/profile/Will_Lowe/publication/251551334_Yoshikoder_An_Open_Source_Multilingual_Content_Analysis_Tool_for_Social_Scientists/links/544186a40cf2e6f0c0f62f28.pdf
- Mény, Y., & Surel, Y. (2002). *Democracies and the Populist Challenge*. Basingstoke: Palgrave.
- Mikhaylov, S., Laver, M., & Benoit, K. (2010). *Coder Reliability and misclassification in the human*.
- Ministerie van Binnenlandse Zaken en Koninkrijksrelaties. (2015). *Bijzonder ambten, een toegesneden rechtspositie: Integrale visie (rechts)positie politieke ambtsdragers*. Den Haag: Ministerie van Binnenlandse Zaken en Koninkrijksrelaties.
- Mudde, C. (2004). The Populist Zeitgeist. *Government and Opposition: an international journal of comparative politics*, 542-563.
- Mudde, C., & Kaltwasser, R. (2011). *Voices of the peoples: Populism in Europe and Latin America compared*. Notre Dame: Kellogg Institute.

- Muller, J. (2016). *What is Populism*. Pennsylvania Press: University of Pennsylvania Press.
- NOS. (2014, 03 20). *Live landelijke zetelstand gemeenteraden*. Opgehaald van Nederlandse Publieke Omroep: <http://app.nos.nl/datavisualisatie/gemeenteraadsverkiezingen-2014/index.html>
- NRC. (2016, september 17). *Links Lullen is uit: Politieke Taal*. Opgehaald van www.nrc.nl: <https://www.nrc.nl/nieuws/2016/09/17/links-lullen-is-uit-4320042-a1521854>
- Overeem, P. (2013). Integriteit in de politiek-ambtelijke verhoudingen. *Jaarboek integriteit*, 22-30.
- Partij voor de Vrijheid. (2015, 05 28). *PVV: 'Nieuw onderwijsboek liegt schaamteloos over Israël'*. Opgehaald van www.pvv.nl: <http://www.pvv.nl/index.php/in-de-media/persberichten/8373-pvv-nieuw-onderwijsboek-liegt-schaamteloos-over-israel.html>
- Partij voor de Vrijheid. (n.b.). *Debat islamitisch activisme - Spreektekst*. Opgehaald van www.pvv.nl: <http://www.pvv.nl/index.php/component/content/article/12-spreekteksten/484-inbreng-wilders-tijdens-debat-islamitisch-activisme.html>
- Pauwels, T. (2011). Measuring Populism: A Quantitative Text Analysis of Party Literature in Belgium. *Journal of Elections, Public Opinion and Parties*, 97-119.
- Poels, S. (2011). *Masterscriptie: Populisme in Nederland: Een analyse van tien partijprogramma's*. Maastricht: Universiteit Maastricht.
- Roberts, K. (1995). Neoliberalism and the transformation of populism in Latin America: The Peruvian Case. *World Politics* 48, 82-116.
- Rooduijn, M., & Pauwels, T. (2011). Measuring Populism: Comparing Two Methods of Content Analysis. *West European Politics*, 1271-1283.
- Rooduijn, M., De Lange, S., & Van der Brug, W. (2012). Een populistische tijdsgeest? Discursieve reacties op het succes van populistische partijen in West Europa. *Sociologie*, 152-172.
- Rooduijn, M., De Lange, S., & Van der Brug, W. (2014). A populist Zeitgeist? Programmatic contagion by populist parties in Western Europe. *Party Politics*, 20 (4), 563-575.
- Rooduijn, M., De Lange, S., Van Der Brug, W., & Fennema, M. (2014). The immigration and integration debate in the Netherlands: discursive and programmatic reactions to the rise of anti-immigration parties. *Journal of Ethnic and Migration Studies*, 40 (1), 119-136.
- Rosanvallon, P. (2008). *Counter-Democracy. Politics in an Age of Distrust*. Cambridge: Cambridge University Press.
- Schaap, L. (2015). *Lokaal Bestuur*. Convoy Uitgevers BV: Dordrecht.
- Scott, J. (1999). *Seeing Like a State*. Yale University Press: Yale.
- Shalmasi, B. (2015, 9 30). *Vluchtelingendebat zaait enkel angst*. Opgehaald van Volkskrant: <http://www.volkskrant.nl/vonk/vluchtelingendebat-zaait-enkel-angst~a4153180/>
- SurveyMonkey. (2016, april 28). *Steekproefgrootte enquête*. Opgehaald van SurveyMonkey: <https://nl.surveymonkey.com/mp/sample-size/>

- Taggart, P. (1996). *The New Populism and the New Politics: New Protest Parties in Sweden and in a Comparative Perspective*. New York: St. Martin's.
- Taggart, P. (2000). *Populism*. Buckingham: Open University Press.
- Taggart, P. (2002). *Populism and the Pathologies of Representative Politics*. Hampshire/New York: Palgrave.
- Taguiëff, P. (2002). *L'illusion populiste*. Paris: Berg International Editeurs. Parijs: Berg.
- Te Velde, H. (2010). *Van regentenmentaliteit tot populisme*. Amsterdam: Bert Bakker.
- Thomassen, J., Hirsch Ballin, E., Bovens, M., De Lang, S., & Te Velde, H. (sd). *Populisme: verrijking of bedreiging van de democratie?* Amsterdam: Koninklijke Nederlandse Akademie van wetenschappen.
- Tops, P., & Van Tilburg, M. (1989). Partijen en lijsten in Nederlandse gemeenten (1946-1986). In DNPP, *DNPP jaarboek* (p. 75).
- Van Dale. (2016, augustus 06). *Betekenis 'lokaal'*. Opgehaald van vandale.nl: <http://www.vandale.nl/opzoeken?pattern=lokaal&lang=nn>
- Van den Brink, G. (2015). *Waarom morele vragen politiek urgent worden*. Den Haag: Boom Bestuurskunde.
- Van den Brink, G. (2016). Hoe we beter over kennis kunnen nadenken. (W. v. Leeuwen, Interviewer)
- Van der Does, R., & Lelieveldt, H. (2014). Hoe tweederangs zijn lokale verkiezingen? Een analyse van de Nederlandse gemeenteraadsverkiezingen 2010 vanuit het perspectief van second-order elections. *Res Publica 2014* (56) 3.
- Van der Eijck, C. (2001). *De kern van politiek*. Amsterdam: Het Spinhuis.
- Van der Waal, J., & De Koster, W. (2016). Populism and Protectionism. *PoliticoLogenetmaal*, 06-2-3.
- Van Ostaaijen, J. (2011). De zegen van het populisme.
- Van Ostaaijen, J. (2012). Ondertussen in de lokale politiek: De ontwikkeling van lokale politieke partijen, de Leefbaarbeweging. *Beleid en Maatschappij 2012* (39) 2, 194-212.
- Van Ostaaijen, J. (2016, augustus 09). *Lokaal bestuur en lokale politiek*. Opgehaald van vanostaaijen.nl: <http://www.vanostaaijen.nl/lokaal-bestuur-en-lokale-politiek/>
- Van Poelje, G. (1954). *Wet en wezen, uit de geschriften van prof. Dr. G.A. van Poelje over de Nederlandse*. Alphen aan de Rijn: S. Samsom N.V.
- Van Reybrouck, D. (2011). *Pleidooi voor populisme*. Amsterdam: De Bezige Bij.
- Van Rosmalen, W. (2016). Het failliet van lokale vertegenwoordigende democratie. *Binnenlands bestuur*.
- Van Thiel, S. (2015). *Bestuurskundig Onderzoek*. Bussum: Coutinho.
- Vlasbloem, D. (2011, februari 26). Populisme in de marge. *NRC.nl*.

- Volkens, A. (2001). Manifesto research since 1979: from reliability to validity. In M. Laver, *Estimating the policy positions of political actors*. London: Routledge.
- Vossen, K. (2008). Populisme. De onstuitbare opmars van een vage term. *De Groene Amsterdammer*, 21.
- Vossen, K. (2012). Van Marginaal naar mainstream: Populisme in de Nederlandse geschiedenis. *BMGN: Low Countries Historical Review Volume 127-2*, 28-54.
- Wetenschap.info.nu. (2016, april 28). *Het berekenen van de steekproefomvang voor enquêtes*. Opgehaald van Wetenschap.info.nu: <http://wetenschap.info.nu/wiskunde/9884-het-berekenen-van-de-steekproefomvang-voor-enquetes.html>
- Wetenschap.info.nu. (2011, 02 14). *Validiteit van een meetinstrument*. Opgehaald van wetenschap.info.nu: <http://wetenschap.info.nu/onderzoek/68175-validiteit-van-een-meetinstrument.html>
- Willemsen, H., & De Wind, P. (2015). *Woordenboek Filosofie*. Antwerpen - Apeldoorn: Garant.
- Zakaria, F. (2003). *The Future of Freedom: Illiberal Democracy at Home and Abroad*. NW Norton & Amp; Co.
- Zijderveld, A. (2009). *Populisme als politiek drijfzand*. Amsterdam: Cossee.